



EVOLUCIÓN

DEL SISTEMA PARA LA AUTONOMÍA
Y ATENCIÓN A LA DEPENDENCIA

mayo 2007-diciembre 2013





ÍNDICE

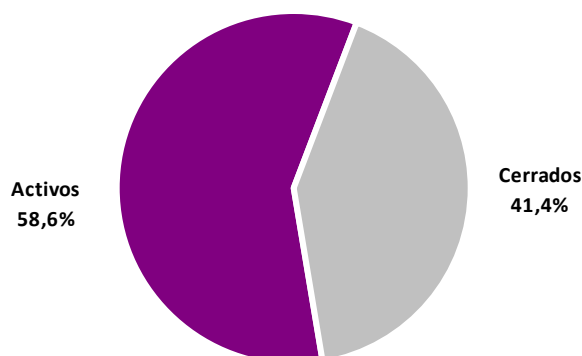
	página
1.- EXPEDIENTES ABIERTOS	3
2.- RESOLUCIONES	11
3.- PERSONAS CON DERECHO	17
4.- PERSONAS CON PRESTACIONES	23
5.- EXPEDIENTES CERRADOS	35
6.- PROYECCIONES 2016	46



Este informe analiza 40.792 expedientes abiertos entre el 3 de mayo de 2007, fecha en la que se realizó la primera solicitud de valoración de dependencia en Cantabria, y el 31 de diciembre de 2013.

De ellos el 58,6% permanecen “activos”¹ y el 41,4% restante están cerrados, 54 por traslado a otra comunidad autónoma y 16.841 por fallecimiento.

Distribución expedientes del SAAD



¹ Bajo el concepto “activos” se incluyen todos los expedientes que no han sido cerrados por fallecimiento o traslado a otra comunidad autónoma, independientemente de que estén de ser valorados, hayan sido reconocidos como dependientes o no, estén recibiendo o hayan recibido alguna prestación del SAAD ya que la persona puede solicitar en cualquier momento revisión de su expediente.

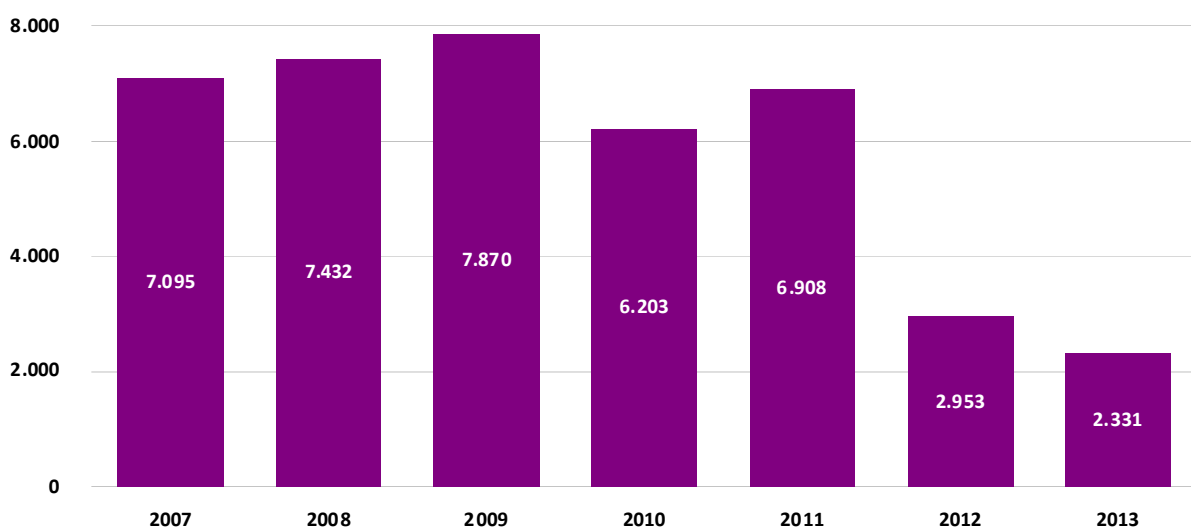


1.- EXPEDIENTES ABIERTOS

El número de expedientes abiertos presenta una distribución irregular a lo largo de los años 2007-2013. Así mientras que en 2007 se abrieron 7.095, un 17,4% del total de 40.792, en 2013 esta cifra descendió un -67,1% quedándose en 2.331, el 5,7%, siendo 2009 el año en que se abrieron mas expedientes, 7.870 con una media de 656 al mes.

		2007	2008	2009	2010	2011	2012	2013
Exp. Abiertos	n	7.095	7.432	7.870	6.203	6.908	2.953	2.331
	%	17,4%	18,2%	19,3%	15,2%	16,9%	7,2%	5,7%
Media mensual		591	619	656	517	576	246	194
Variación interanual			4,7%	5,9%	-21,2%	11,4%	-57,3%	-21,1%
Incremento acumulado			4,7%	10,9%	-12,6%	-2,6%	-58,4%	-67,1%

Expedientes abiertos: 2007-2013



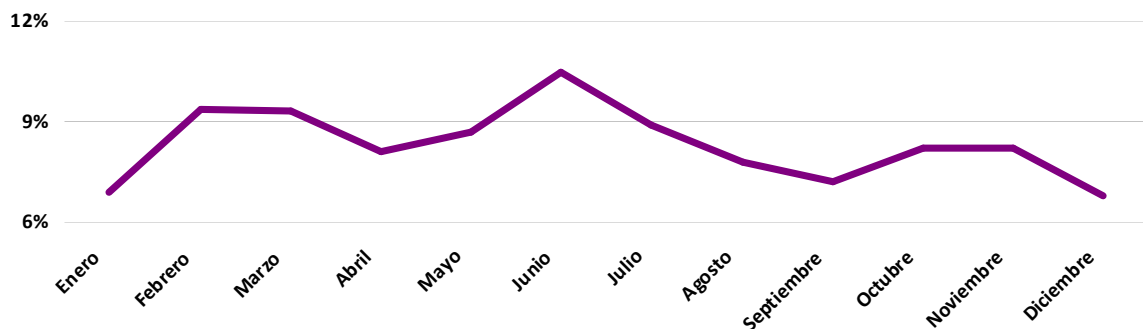
Mes a mes, como se puede ver en la tabla siguiente, también se observan grandes diferencias. Sirvan de ejemplo 2009, año en que se abrieron más expedientes, y 2012. En marzo de 2009 se abrieron 843 expedientes y sin embargo en diciembre de ese mismo año bajó hasta 475. Diferencias que se acrecientan en 2012 en el que durante el mes de febrero se abrieron 397 expedientes y en diciembre 122, más de la tercera parte.



	2007	2008	2009	2010	2011	2012	2013
Enero		709	578	512	470	358	174
Febrero		911	831	699	775	397	215
Marzo		644	843	731	998	355	211
Abril		664	751	597	793	298	219
Mayo	696	593	634	538	594	286	211
Junio	1.782	512	601	448	548	245	152
Julio	1.240	556	645	368	414	200	202
Agosto	845	551	628	415	436	144	163
Septiembre	652	524	537	442	466	152	175
Octubre	661	681	646	455	483	207	225
Noviembre	590	615	701	547	505	189	183
Diciembre	629	472	475	451	426	122	201

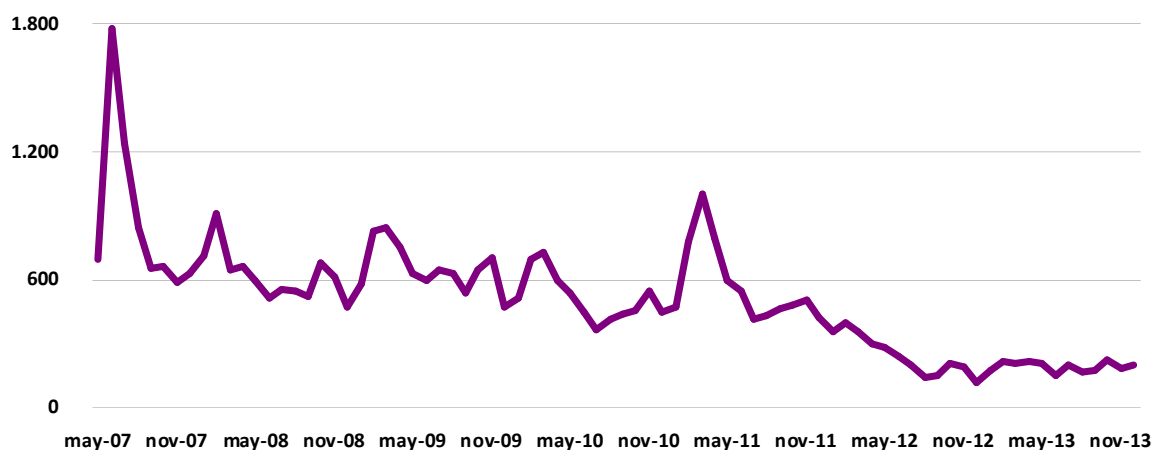
En conjunto los meses de diciembre y enero son los que presentan porcentajes menores de expedientes abiertos, el 6,8% y el 6,9% respectivamente, mientras que el de junio llega hasta el 10,5%

Expedientes abiertos: porcentaje mes a mes 2007-2013



El número de expedientes abiertos cada mes presenta una evolución descendente, desde los 721 informes abiertos durante el mes de mayo de 2007 y los 211 durante el de diciembre de 2013, un descenso del 70,7%. Las diferencias van desde un máximo de 1.798 en julio de 2007 y un mínimo de 126 en enero de 2013

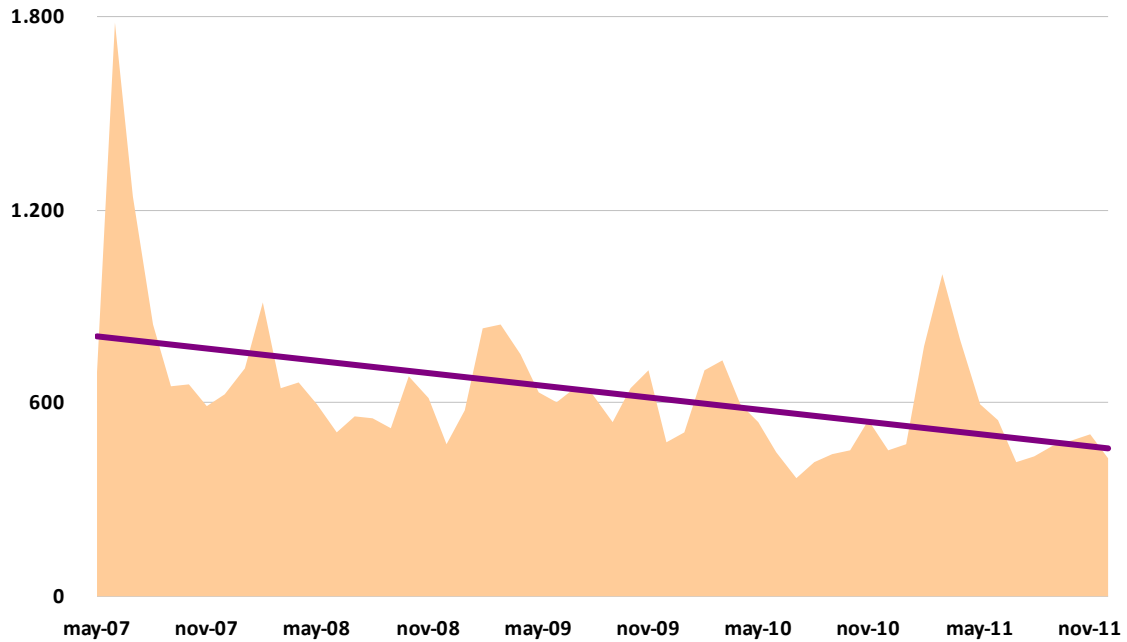
Expedientes abiertos: evolución mayo 2007-diciembre 2013



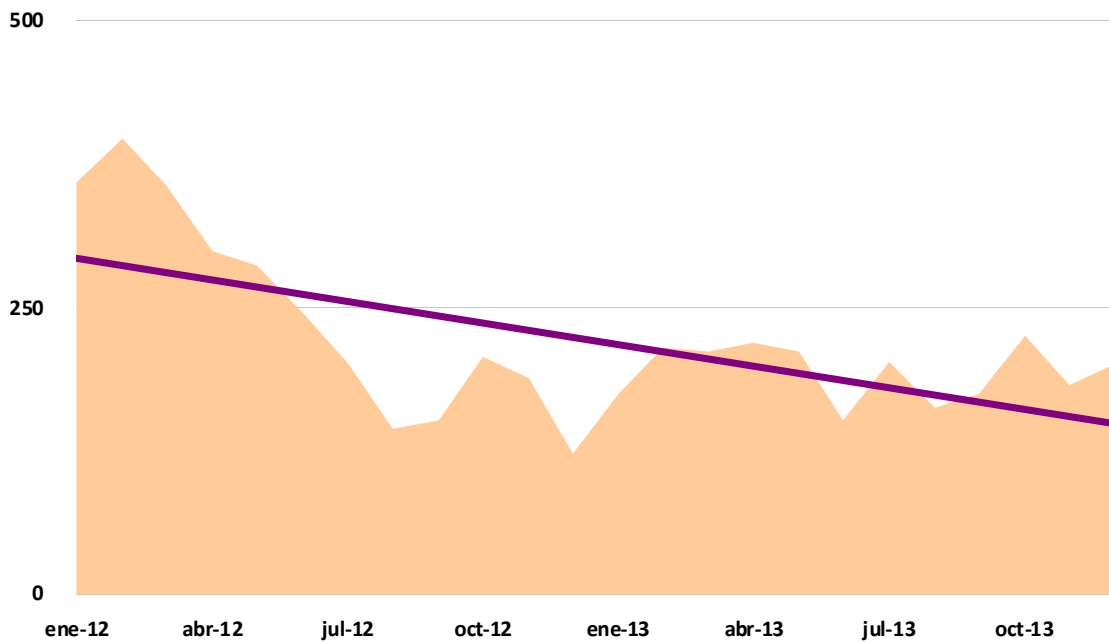


Si se analizan por separado los períodos mayo 2007-diciembre 2011 (35.508 expedientes), y enero 2012-diciembre 2013 (5.284 expedientes) se observa descenso en la línea de tendencia del -28,2% durante el primer período y del -51,4% durante el segundo

Expedientes abiertos: línea de tendencia mayo 2007-diciembre 2011



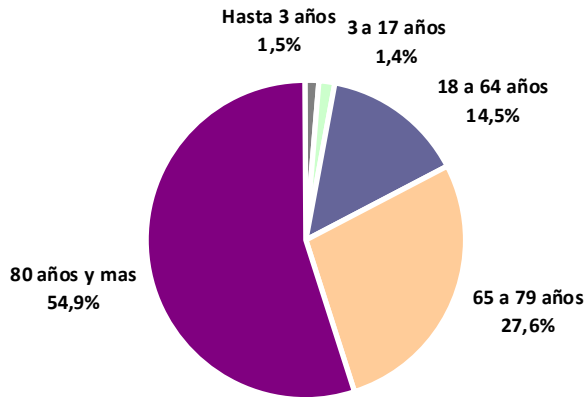
Expedientes abiertos: línea de tendencia enero 2012-diciembre 2013





Por grandes grupos de edad, el grupo mayoritario está formado por las 22.397 personas que en la fecha en que se abrió el expediente tenía “80 años y más” que llegan a representar un 54,9% del total, seguido del grupo entre “65 y 79 años” con un 27,6% y de los de “18 a 64 años” con el 14,5% y por último los menores de “3 a 17 años” y “hasta 3 años” que en conjunto se quedan en el 2,9%.

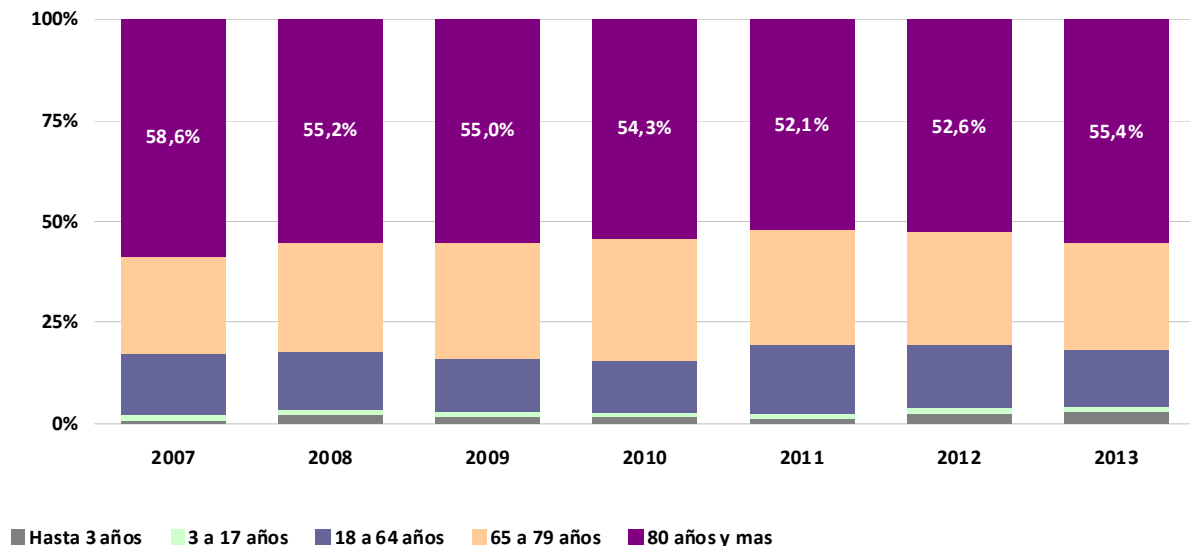
Expedientes abiertos: grandes grupos de edad



Año a año la mayor presencia de personas de “80 años y más” se da en 2007 con un porcentaje del 58,6% del total de expedientes abiertos en ese año, bajando entre ese año y 2011 en que se reduce hasta el 52,1%, pero volviendo a subir hasta el 55,4% en 2013.

	2007	2008	2009	2010	2011	2012	2013
Hasta 3 años	41	137	114	84	85	71	72
3 a 17 años	109	129	121	57	92	48	31
18 a 64 años	1.067	1.062	1.031	827	1.158	457	326
65 a 79 años	1.722	2.000	2.276	1.866	1.977	825	610
80 años y mas	4.156	4.104	4.328	3.369	3.596	1.552	1.292

Expedientes abiertos: grandes grupos de edad 2007-2013

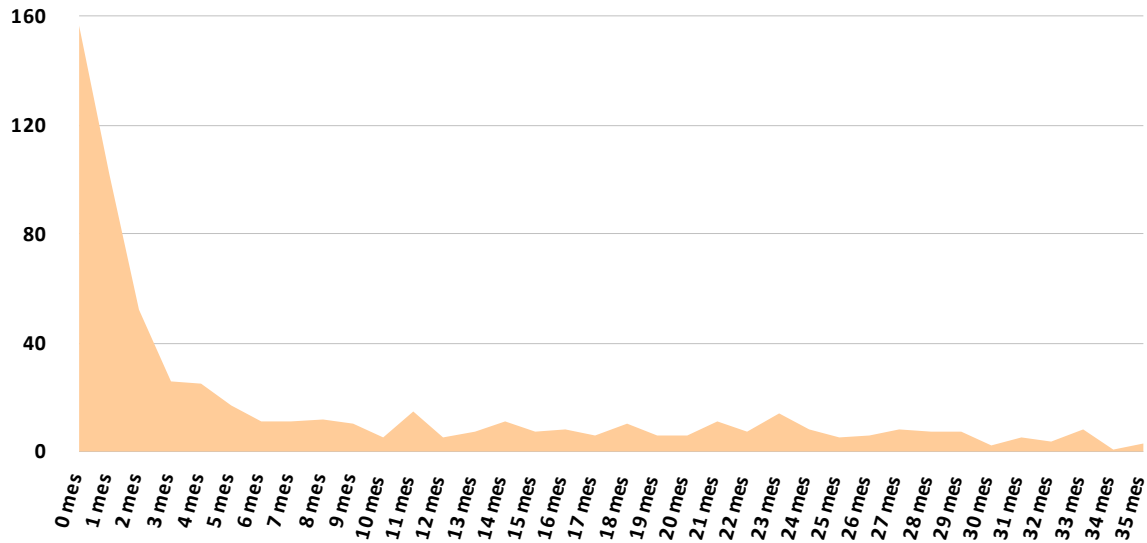




Para analizar la edad media en el momento de apertura del expediente se han dividido el total de expedientes en dos grupos, por un lado todos los expedientes de niños y niñas menores 3 años y por otro todos los que superan esa edad. Ya que, además de que con cada grupo se utilizan instrumentos diferentes de valoración de la situación de dependencia, la presencia de los menores de 3 años distorsionan significativamente las edades medias.

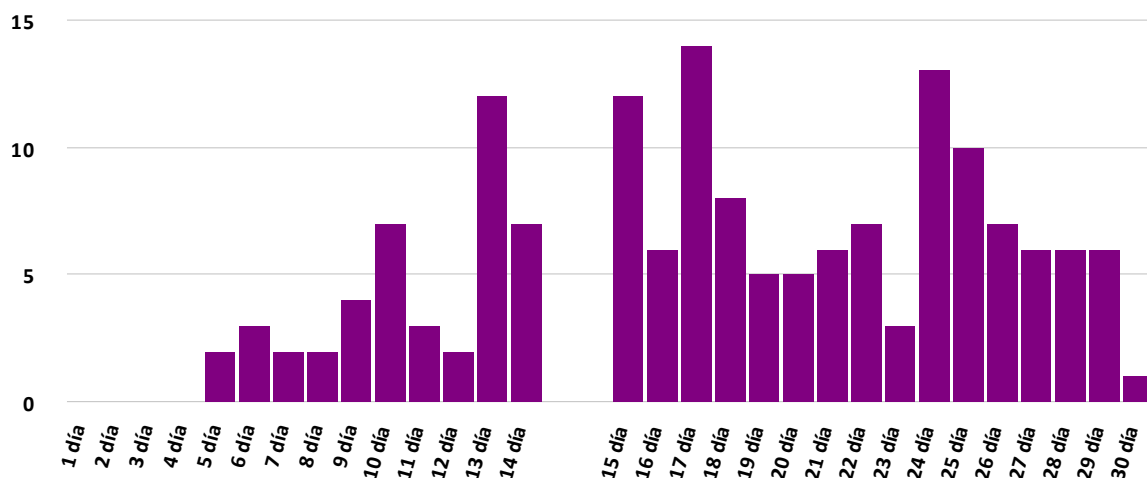
Como se puede observar en la gráfica siguiente la apertura del mayor número de expedientes de niños y niñas menores de 3 años se produce durante los tres primeros meses de vida, el 51,3%, y de ellos algo más de la mitad antes de cumplir el primer mes. Reduciéndose progresivamente a medida que van pasando los meses.

Expedientes abiertos “hasta 3 años”: edad apertura de expediente (meses)



Analizando el grupo mayoritario, el de los expedientes abiertos durante el primer mes de vida, se puede comprobar en primer lugar como se han llegado a abrir expedientes apenas pasados 5 días desde el nacimiento, aunque mayoritariamente los expedientes se abren pasados los primeros 15 días, el 72,3%.

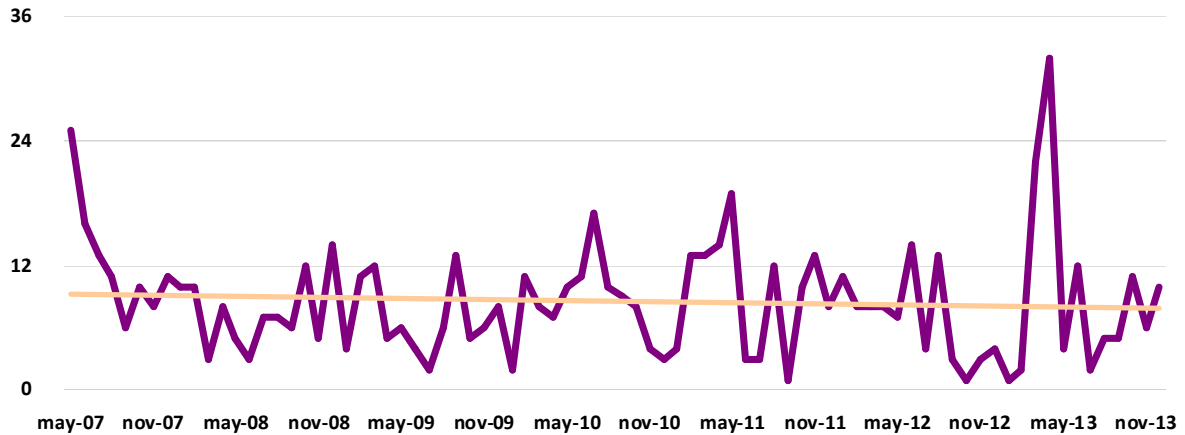
Expedientes abiertos durante el primer mes de vida



La edad media de apertura de los expedientes se sitúa en torno a los 8 meses, con una línea de tendencia a la baja, pero con grandes oscilaciones que vienen determinadas fundamentalmente por el número de expedientes abiertos cada mes. Situación que hace que deba tomarse con cautela esta información.



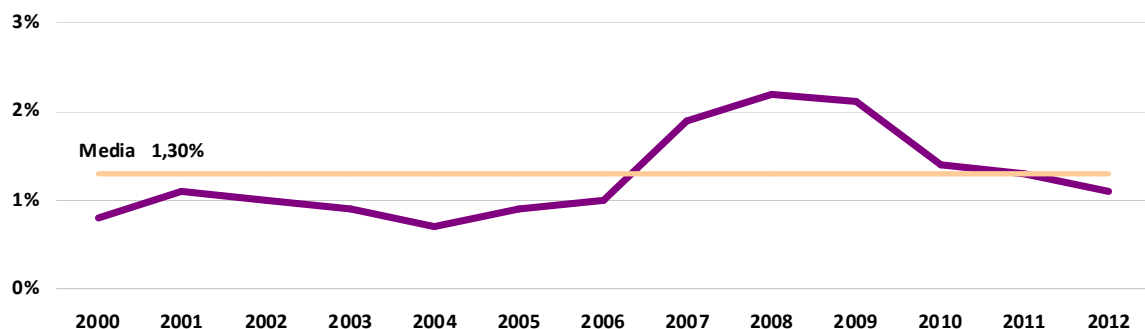
Expedientes abiertos “hasta 3 años”: edad media (meses)



Poniendo en relación los nacimientos producidos entre los años 2000 y 2012, con el año de nacimiento de las personas que tienen expediente abierto en el SAAD, se comprueba como no tiene relación ya que las diferencias entre los porcentajes de cada año van desde el 0,7% de las personas nacidas en 2004 tienen abierto expediente de dependencia hasta el 2,2% de 2008, con una media para el total de 2000-2012 del 1,3%.

	Nacimientos	Año nacimiento	%
2000	4.341	36	0,8%
2001	4.280	47	1,1%
2002	4.560	44	1,0%
2003	4.873	44	0,9%
2004	5.060	36	0,7%
2005	5.267	48	0,9%
2006	5.229	51	1,0%
2007	5.379	103	1,9%
2008	5.886	130	2,2%
2009	5.619	116	2,1%
2010	5.575	76	1,4%
2011	5.344	67	1,3%
2012	5.064	57	1,1%
TOTAL	66.477	855	1,3%

Relación entre nacimientos y expedientes abiertos 2000-2012

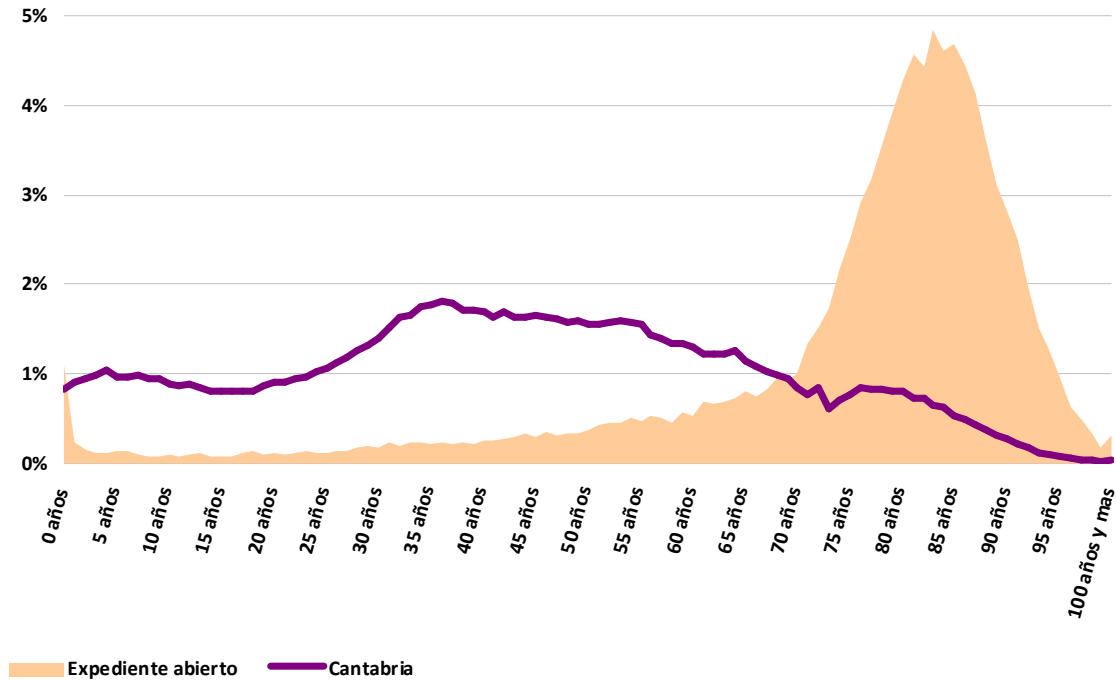




Si se pone en relación los porcentajes de personas con expediente abierto con los del total de la población de Cantabria en 2013 se observa como las curvas no tienen ningún tipo de relación ya que mientras que para la población general el grupo de edad mayoritario se encuentra en el grupo de 30-55 años, para la población con expediente abierto sube hasta los 75-90 años, superando en más del doble su representación.

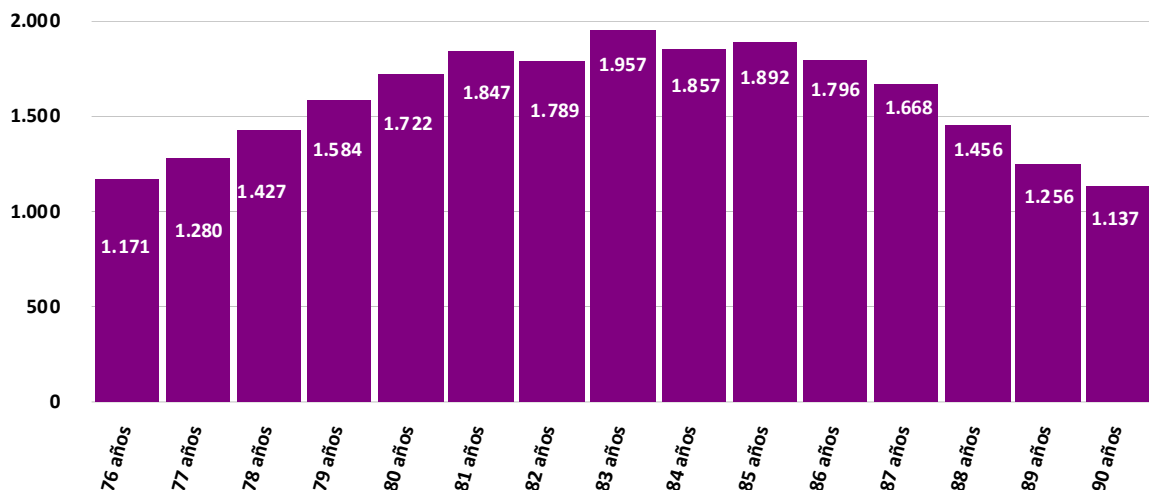
Las 24.847 personas que en el momento de abrir su expediente se encontraban entre los 75 y 90 años suponen un 61,7% del total, con picos entre los 80 y 87 años que se acercan al 5%.

Expedientes abiertos: edad apertura de expediente (años)



Entre el grupo mayoritario, formado por las personas de entre 76 y 90 años, se observa como el número de expedientes va creciendo hasta alcanzar los 1.957 entre los de 83 años, el 4,9% del total, reduciéndose lentamente a partir de esa edad.

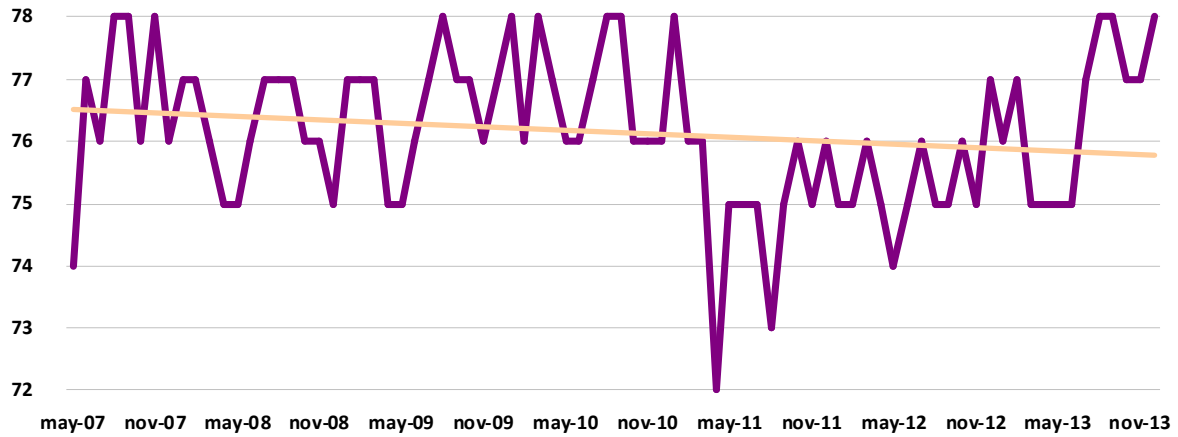
Expedientes abiertos entre 76 y 90 años





A diferencia de los expedientes abiertos a menores de 3 años, la edad media en este grupo presenta una gran estabilidad situándose la mayor parte de los meses entre 75 y 76 años, con pequeñas oscilaciones entre los 72 años de abril de 2011 y los 78 años de varios meses, uno de ellos el último de la serie diciembre de 2013.

Expedientes abiertos "3 años y más": edad media (años)

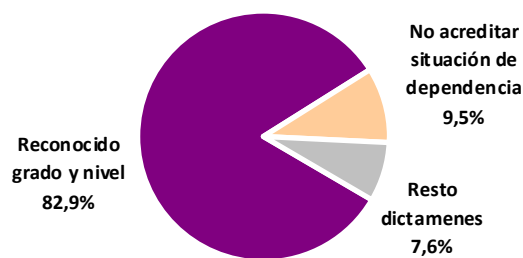




2.- RESOLUCIONES

Los expedientes abiertos han dado lugar a diferentes tipos de resoluciones, en primer lugar aquellas que reconocen algún grado de dependencia, el 82,9%, seguidas de las que acreditan que la situación de la persona no alcanza la puntuación mínima para ser reconocida como dependiente, el 9,5%, y en último lugar otro tipo de dictámenes (finalización, renuncia, desistimiento,...)

Resoluciones 2008-2013



Los dictámenes realizados suponen que, a 31 de diciembre de 2013, el 98,9% de los expedientes activos en ese momento tuvieron algún tipo de resolución. Representando esas 23.382 personas el 3,95% de la población de Cantabria.

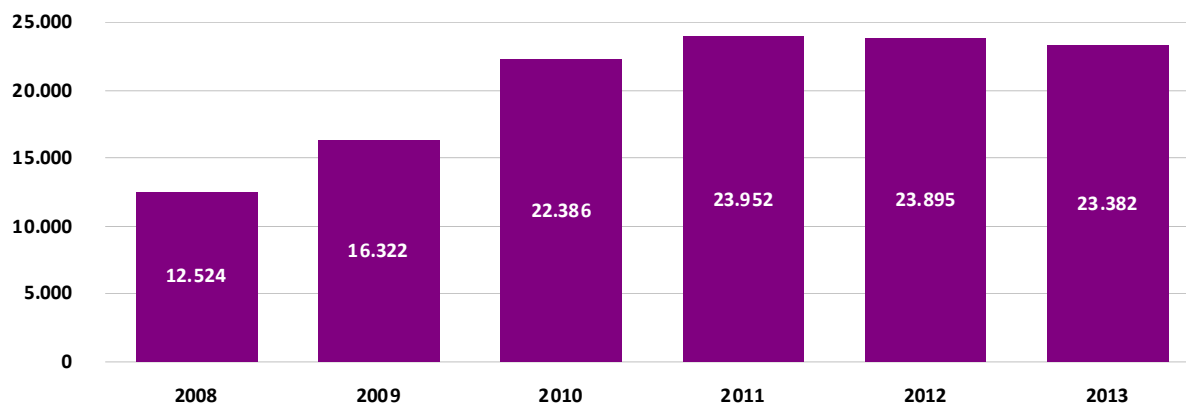
La evolución de las resoluciones, como se puede observar en la tabla y en la gráfica siguiente, marca un crecimiento constante durante los cuatro primeros años de los que se dispone información², descendiendo durante los ejercicios 2012 y 2013.

	Estadísticas SISAAD (Imsero)				Estadísticas SIPSS (ICASS)	
	2008	2009	2010	2011	2012	2013
Resoluciones	12.524	16.322	22.386	23.952	23.895	23.382
Variación interanual	n	3.798	6.064	1.566	-57	-513
	%	30,3%	37,2%	7,0%	-0,2%	-2,1%
Incremento acumulado	n	3.798	9.862	11.428	11.371	10.858
	%	30,3%	78,7%	91,2%	90,8%	86,7%

² Durante el primer año de puesta en marcha de la Ley de Dependencia, y hasta septiembre de 2008 que el IMSERSO publicó su primer informe del SISAAD, no se disponen de estadísticas de funcionamiento del SAAD.



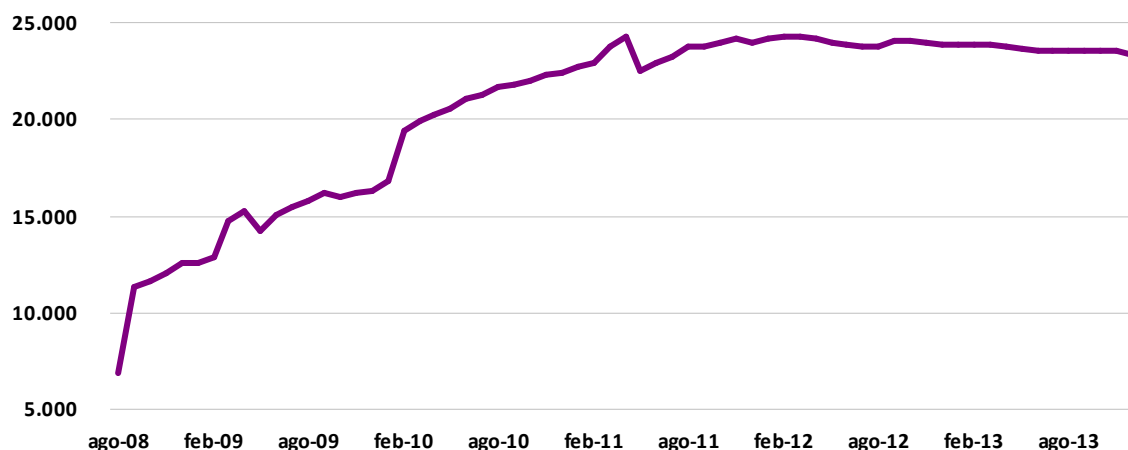
Resoluciones: 2008-2013



Mes a mes el número de resoluciones ha estado en constante crecimiento hasta de marzo de 2012 en que se alcanza el máximo de resoluciones, 24.253. Comenzando a partir de ese momento un período de descenso llegando a diciembre de 2013 con 871 resoluciones menos, un 3,6%.

	Estadísticas SISAAD (Imsero)				Estadísticas SIPSS (ICASS)	
	2008	2009	2010	2011	2012	2013
Enero		12.524	16.778	22.715	24.131	23.862
Febrero		12.826	19.442	22.896	24.249	23.894
Marzo		14.694	19.880	23.726	24.253	23.853
Abril		15.276	20.243	24.236	24.187	23.765
Mayo		14.218	20.493	22.480	23.959	23.644
Junio		15.032	21.017	22.894	23.852	23.568
Julio		15.517	21.297	23.260	23.775	23.506
Agosto	6.857	15.772	21.657	23.751	23.736	23.522
Septiembre	11.300	16.232	21.792	23.736	24.091	23.499
Octubre	11.668	16.008	21.949	23.973	24.045	23.500
Noviembre	12.035	16.225	22.332	24.196	23.962	23.516
Diciembre	12.524	16.322	22.386	23.952	23.895	23.382

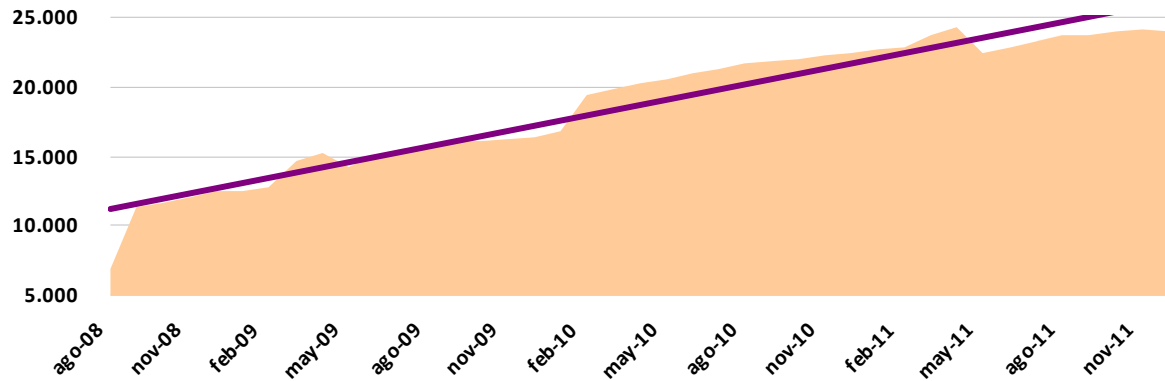
Resoluciones: evolución agosto 2008-diciembre 2013





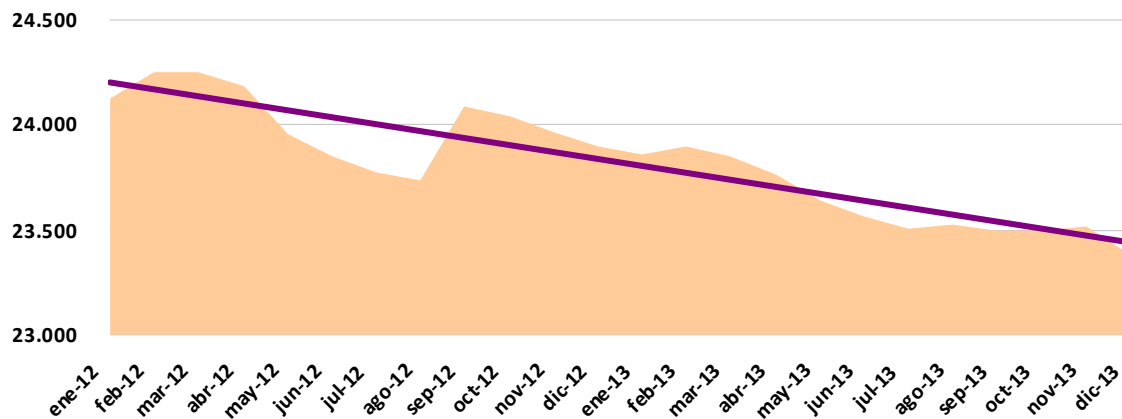
Analizando el período comprendido entre agosto de 2008 y diciembre de 2011 se observa un incremento acumulado durante ese período del 91,2%, con variaciones interanuales del 30,3% en 2009 y del 37,2% en 2010.

Resoluciones: línea de tendencia agosto 2008-diciembre 2011

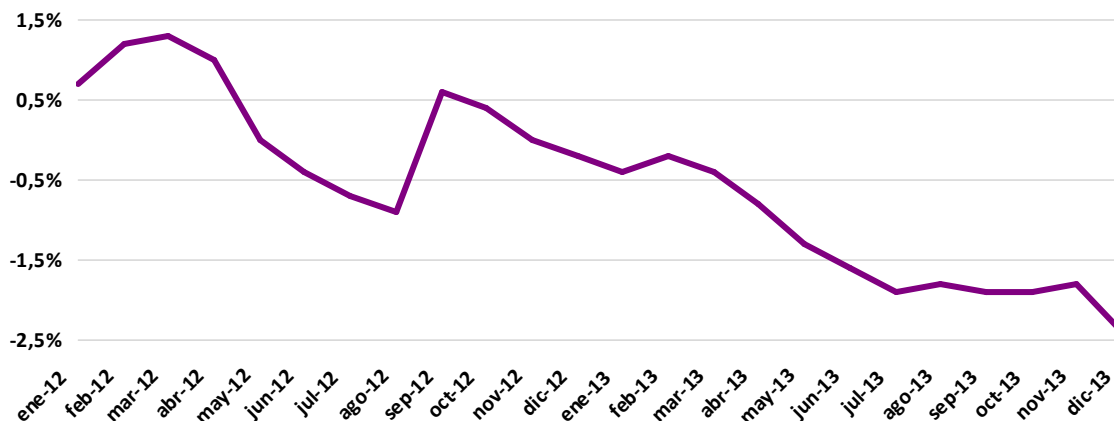


Sin embargo entre enero de 2012 y diciembre de 2013 el número de resoluciones ha descendido en 570, lo que supone un porcentaje del -2,4%.

Resoluciones: línea de tendencia enero 2012-diciembre 2013



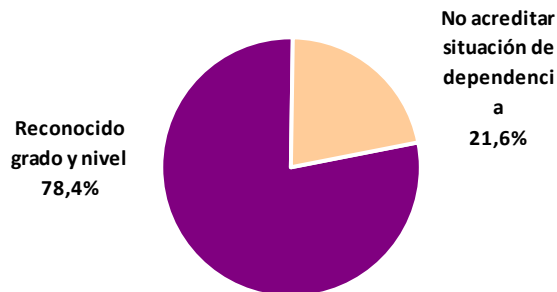
Resoluciones: incremento acumulado enero 2012-diciembre 2013





Entre enero de 2012 y diciembre de 2013 se han realizado 4.403 valoraciones iniciales de grado y nivel. De ellas 3.452 han dado como resultado el reconocimiento de la situación de dependencia mientras que 951 han sido valoradas como no dependientes.

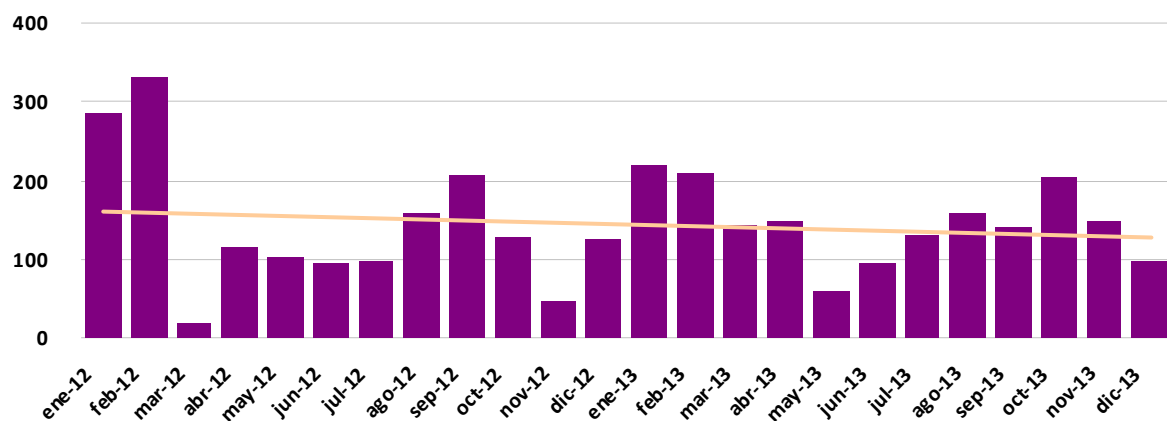
Valoraciones iniciales 2012-2013



Del total de valoraciones iniciales el 53,0% se han realizado en 2012 y el 47,0% restante en 2013. Teniendo en cuenta, además, que la evolución mes a mes pasa de 326 en enero de 2012 a 112 en diciembre de 2013, un descenso del 62,5%, con diferencias que van desde las 409 valoraciones iniciales que se realizaron en febrero de 2012 a las 25 en marzo del mismo año.

	2012	2013
Enero	326	265
Febrero	409	210
Marzo	25	158
Abril	179	185
Mayo	137	59
Junio	135	113
Julio	155	164
Agosto	232	187
Septiembre	291	168
Octubre	175	248
Noviembre	94	182
Diciembre	158	112
TOTAL	2.316	2.051

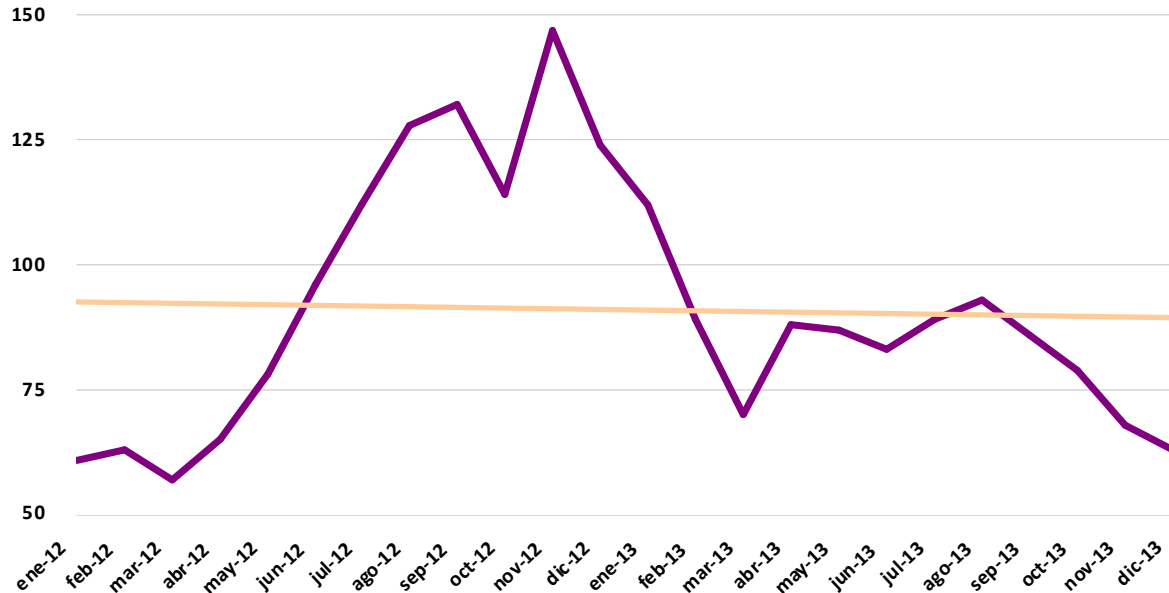
Valoración inicial: evolución enero 2012-diciembre 2013





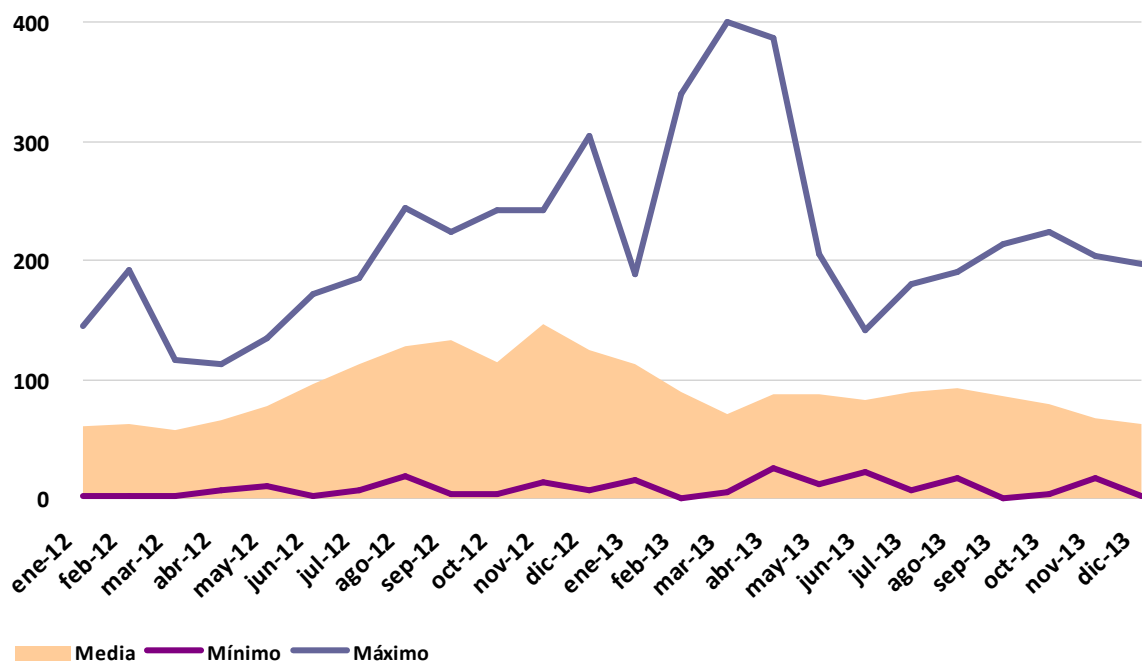
El tiempo medio de espera entre la solicitud de reconocimiento de dependencia y la primera resolución de grado y nivel se sitúa en torno a los 91 días con una ligera tendencia a la baja, existiendo importantes diferencias mes a mes. Así mientras en marzo de 2012 las resoluciones se dictaron con una media de 57 días en noviembre de ese mismo año la media llegó a alcanzar los 147.

Valoración inicial: tiempos de espera medios enero 2012-diciembre 2013



Junto a los tiempos medios de espera conviene tener en cuenta también los tiempos mínimos y máximos para la primera valoración, ya que mientras que en febrero y septiembre de 2013 algunos expedientes se llegaron a resolver en 0 días, otros si embargo se han resuelto con esperas de hasta 400 días, en marzo de 2013.

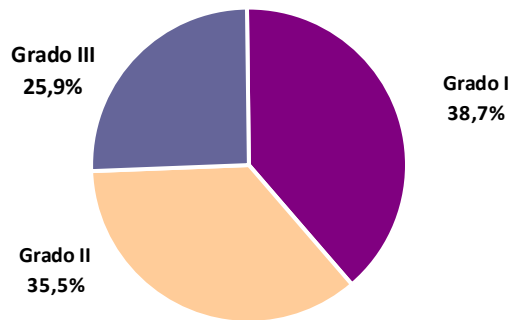
Valoración inicial: tiempos de espera enero 2012-diciembre 2013





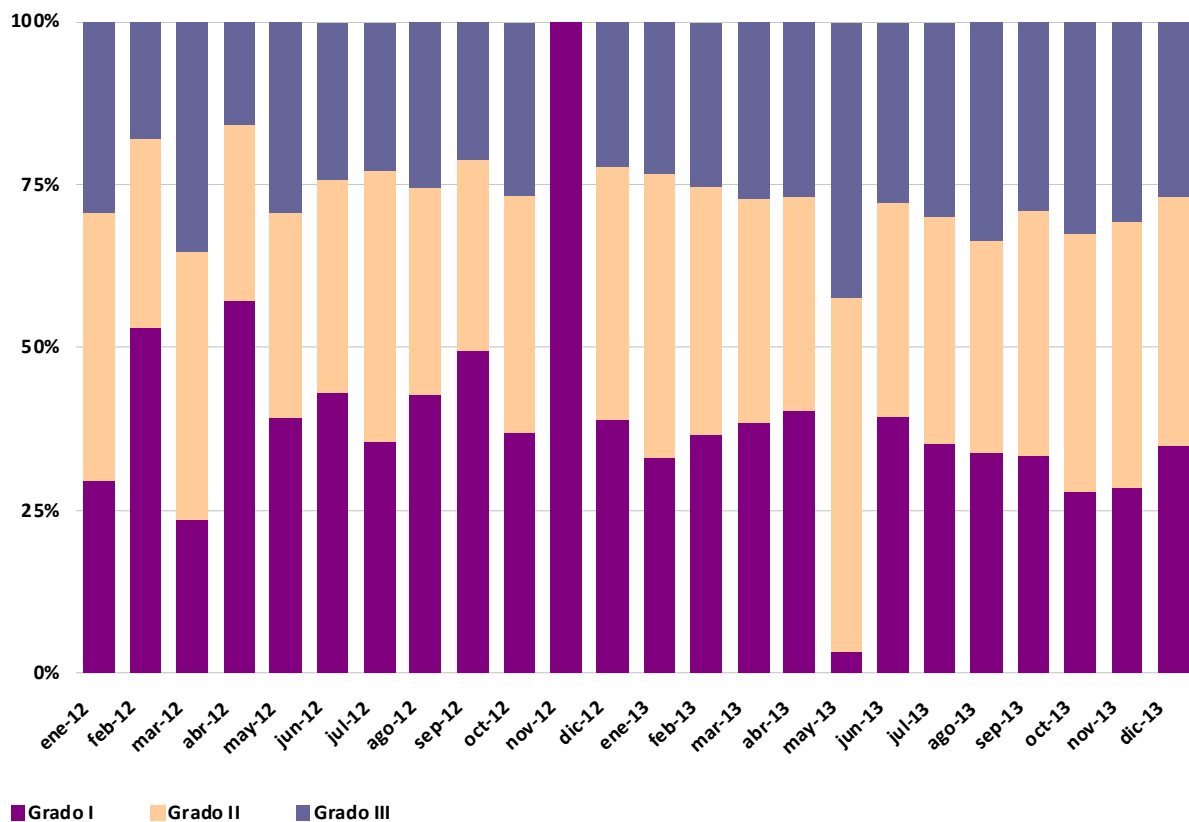
Del total de 3.452 valoraciones iniciales que han dado como resultado el reconocimiento de la situación de dependencia, 1.335 corresponden a personas con Grado I, 1.224 con Grado II y 893 con Grado III.

Valoraciones iniciales: resoluciones de grado y nivel 2012-2013



Mes a mes el resultado de las valoraciones iniciales gira en torno al 35-40% de las valoraciones de Grado I, un 30-35% de Grado II y 25-30% de Grado III, con excepciones como el mes noviembre de 2012 en el que todas las valoraciones iniciales que se realizaron dieron como resultado un Grado I.

Valoración inicial: resoluciones de grado y nivel enero 2012-diciembre 2013





3.- PERSONAS CON DERECHO

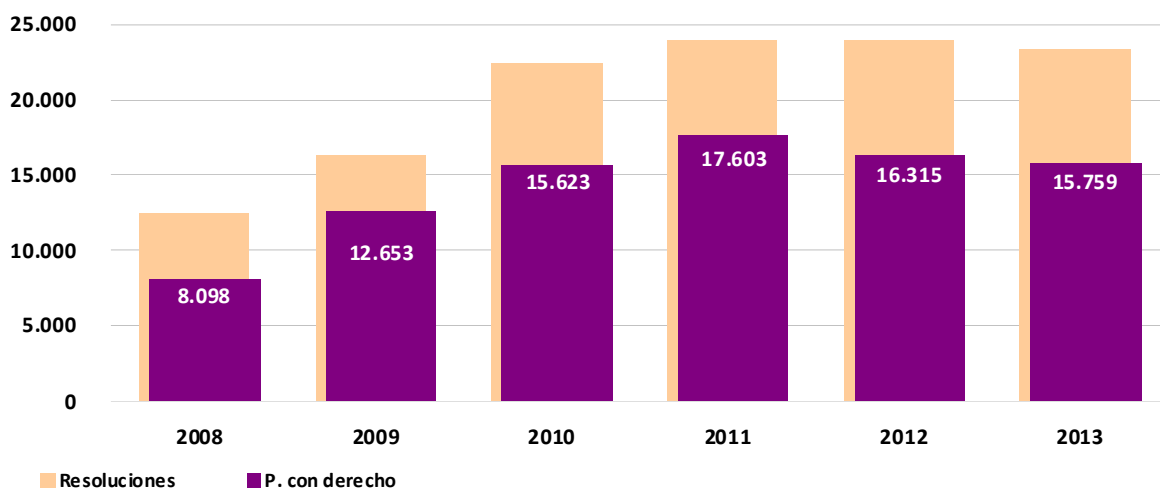
A fecha a 31 de diciembre de 2013, el 65,9% de los expedientes activos en ese momento tenían derecho a alguna de las prestaciones del SAAD.

Estas 15.759 personas suponen el 2,66% de la población de Cantabria, porcentaje que en 2011 llegó a representar el 2,97%.

	Estadísticas SISAAD (Imsero)				Estadísticas SIPSS (ICASS)	
	2008	2009	2010	2011	2012	2013
Personas con derecho	8.098	12.653	15.623	17.603	16.315	15.759
Variación interanual	n	4.555	2.970	1.980	-1.288	-556
	%	56,2%	23,5%	12,7%	-7,3%	-3,4%
Incremento acumulado	n	4.555	7.525	9.505	8.217	7.661
	%	56,2%	92,9%	117,4%	101,5%	94,6%

La evolución, como se puede observar en la gráfica siguiente, ha venido marcada por un crecimiento constante hasta 2011, descendiendo un -10,5% en los dos ejercicios siguientes.

Personas con derecho: 2008-2013

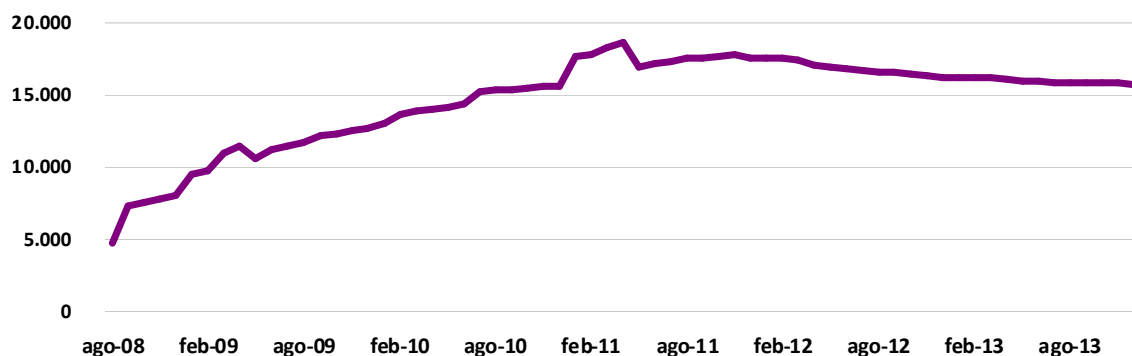




Mes a mes el número de personas con derecho a prestaciones del SAAD ha estado en constante crecimiento hasta de abril de 2011 en que se alcanza el máximo, 18.728. Comenzando a partir de ese momento un período de descenso llegando a diciembre de 2013 con 2.969 personas menos, un -15.9%.

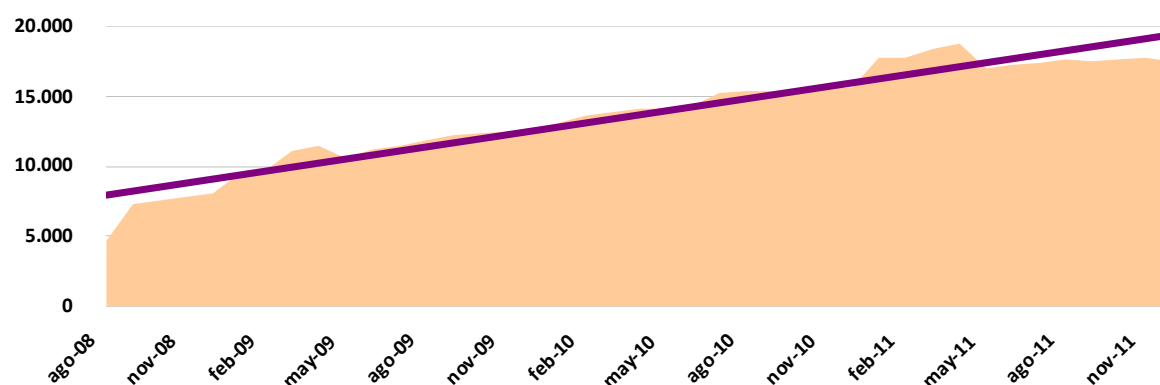
	Estadísticas SISAAD (Imsero)				Estadísticas SIPSS (ICASS)	
	2008	2009	2010	2011	2012	2013
Enero		9.480	13.130	17.740	17.674	16.252
Febrero		9.717	13.670	17.829	17.583	16.261
Marzo		11.033	13.917	18.372	17.441	16.228
Abril		11.483	14.082	18.728	17.177	16.172
Mayo		10.652	14.128	17.047	16.976	16.063
Junio		11.185	14.376	17.251	16.841	15.990
Julio		11.511	15.221	17.382	16.745	15.905
Agosto	4.706	11.778	15.424	17.652	16.655	15.903
Septiembre	7.373	12.238	15.432	17.597	16.638	15.850
Octubre	7.592	12.308	15.469	17.696	16.535	15.846
Noviembre	7.804	12.529	15.640	17.794	16.407	15.845
Diciembre	8.098	12.653	15.623	17.603	16.315	15.759

Personas con derecho: evolución agosto 2008-diciembre 2013



Analizando el período comprendido entre agosto de 2008 y diciembre de 2011 el total de personas con derecho se multiplicó por 3,7, pasando de 4.706 a 17.603. Con variaciones interanuales entre el 56,2% de 2009 y 12,7% de 2011.

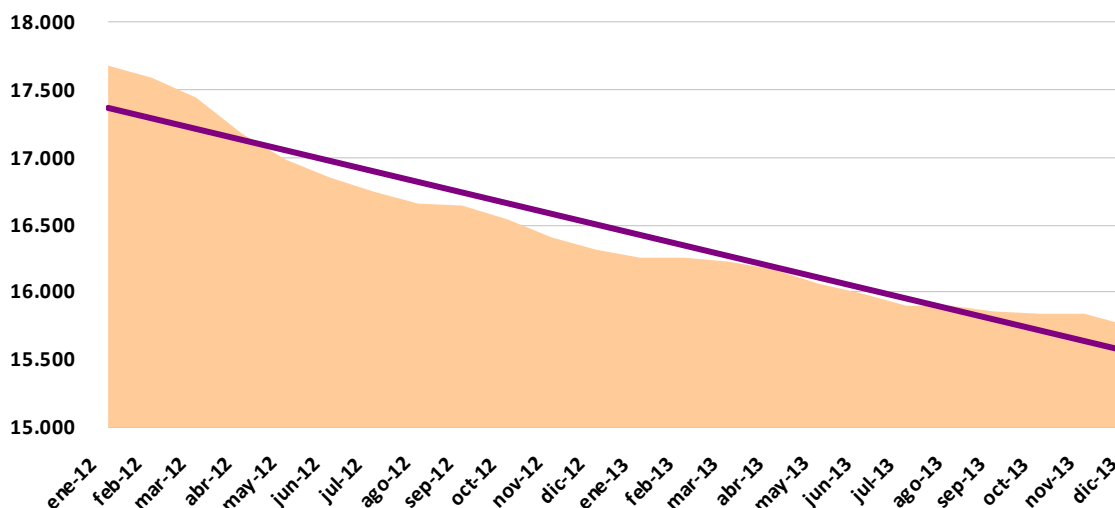
Personas con derecho: línea de tendencia agosto 2008-diciembre 2011





Sin embargo entre enero de 2012 y diciembre de 2013 el número de personas con derecho se ha reducido en 1.915, lo que supone una pérdida del -10,8%.

Personas con derecho: línea de tendencia enero 2012-diciembre 2013



Durante este período la evolución experimentada por cada uno de los grados muestra una distribución desigual. Así de las 1.915 personas menos con derecho a prestaciones del SAAD, el 63,6% se han perdido entre las de Grado III, el 22,7% entre las de Grado I con derecho y el 22,7% entre las de Grado II.

Esto supone que entre enero de 2012 y diciembre de 2013 hay un total de 1.217 personas menos con Grado III, un -15,2%, 264 personas menos con Grado II, el -3,4%, y 434 menos de Grado I con derecho, la mayor pérdida porcentual un -22,8%.

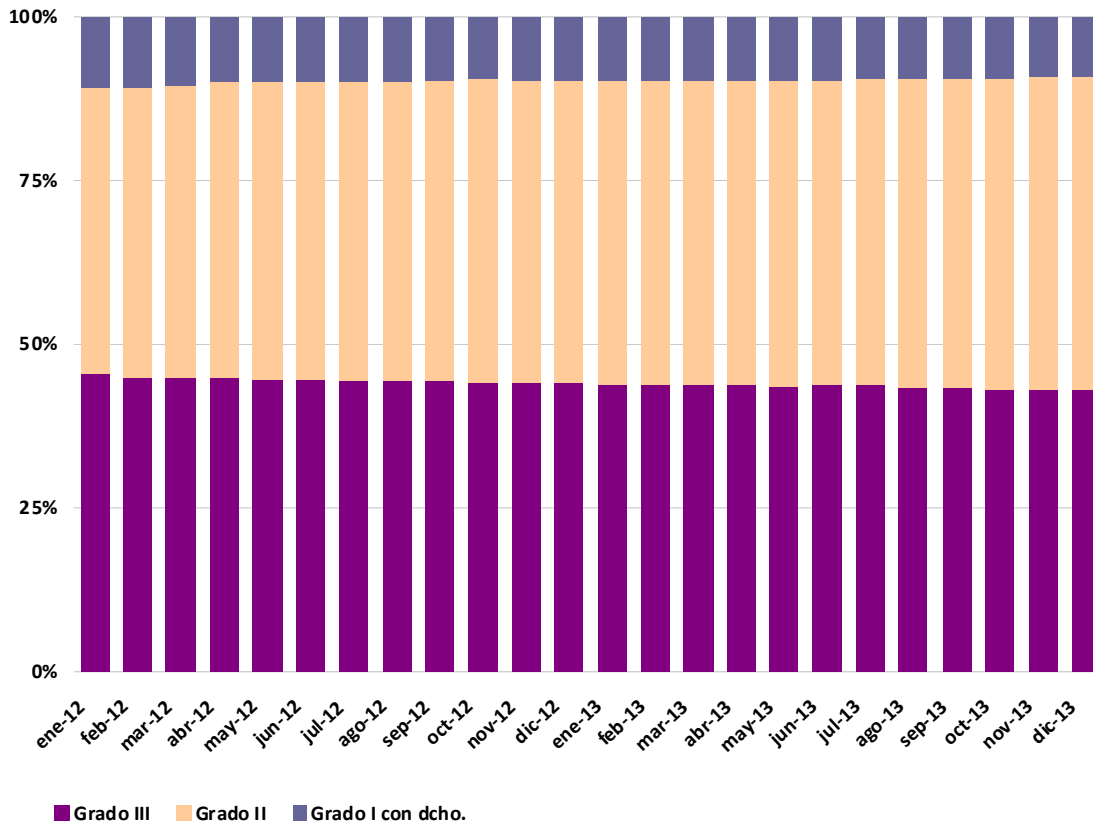
	Grado III		Grado II		Grado I con dcho.	
	2012	2013	2012	2013	2012	2013
Enero	8.007	7.131	7.764	7.535	1.903	1.586
Febrero	7.901	7.112	7.788	7.559	1.894	1.590
Marzo	7.809	7.091	7.789	7.563	1.843	1.574
Abril	7.712	7.064	7.744	7.540	1.721	1.568
Mayo	7.584	7.006	7.703	7.503	1.689	1.554
Junio	7.494	6.982	7.673	7.468	1.674	1.540
Julio	7.440	6.986	7.651	7.484	1.654	1.525
Agosto	7.377	6.896	7.635	7.489	1.643	1.518
Septiembre	7.350	6.847	7.673	7.496	1.615	1.507
Octubre	7.298	6.830	7.658	7.527	1.579	1.489
Noviembre	7.223	6.822	7.614	7.543	1.570	1.480
Diciembre	7.196	6.790	7.558	7.500	1.561	1.469

La pérdida desigual en el número de personas con derecho a prestaciones, produce que la representatividad del Grado III y el Grado I con derecho se vea reducida mientras ha aumentado la del Grado II.

Así el Grado III no sólo ha perdido más de 2 puntos porcentuales entre enero de 2012 y diciembre de 2013, sino que también ha dejado a partir de abril de 2012 de ser el grupo mayoritario, el Grado I ha perdido un 1,5 puntos porcentuales y sin embargo el Grado II se ha visto incrementado en más de 4 puntos.

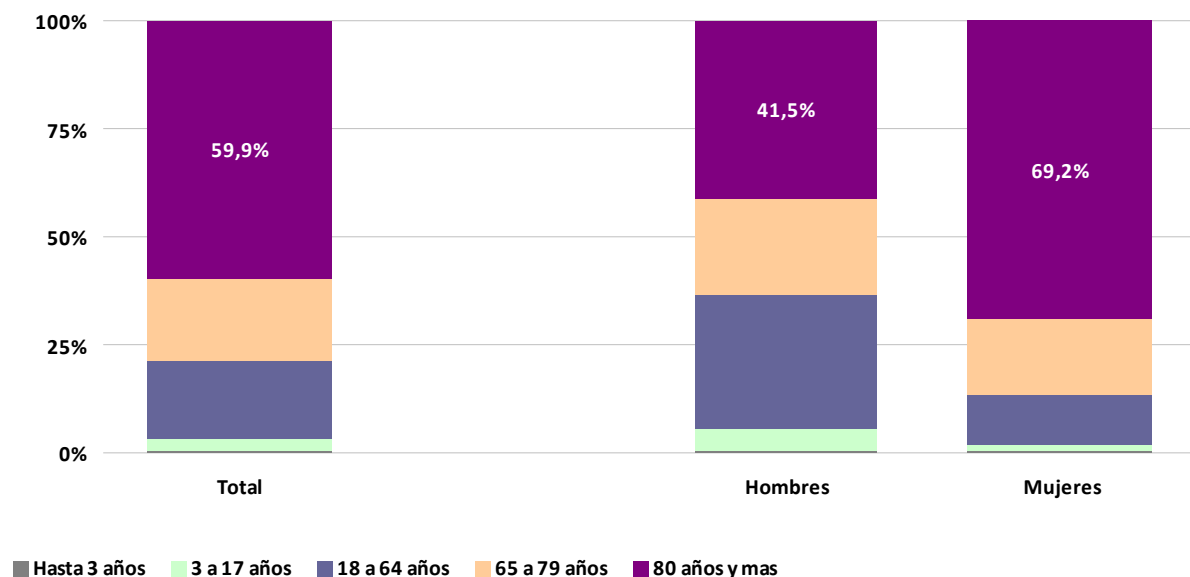


Personas con derecho: evolución grados enero 2012-diciembre 2013



Analizando las personas con derecho a 31 de diciembre de 2013 según los grandes grupos de edad, se mantiene una mayor presencia del grupo de “80 años y más”, que para el total alcanza el 59,9% que para los hombres se sitúa 18 puntos por debajo, con un 41,5%, mientras que para las mujeres llega hasta el 69,2%, cerca de 28 puntos por encima de los hombres.

Personas con derecho: grandes grupos de edad



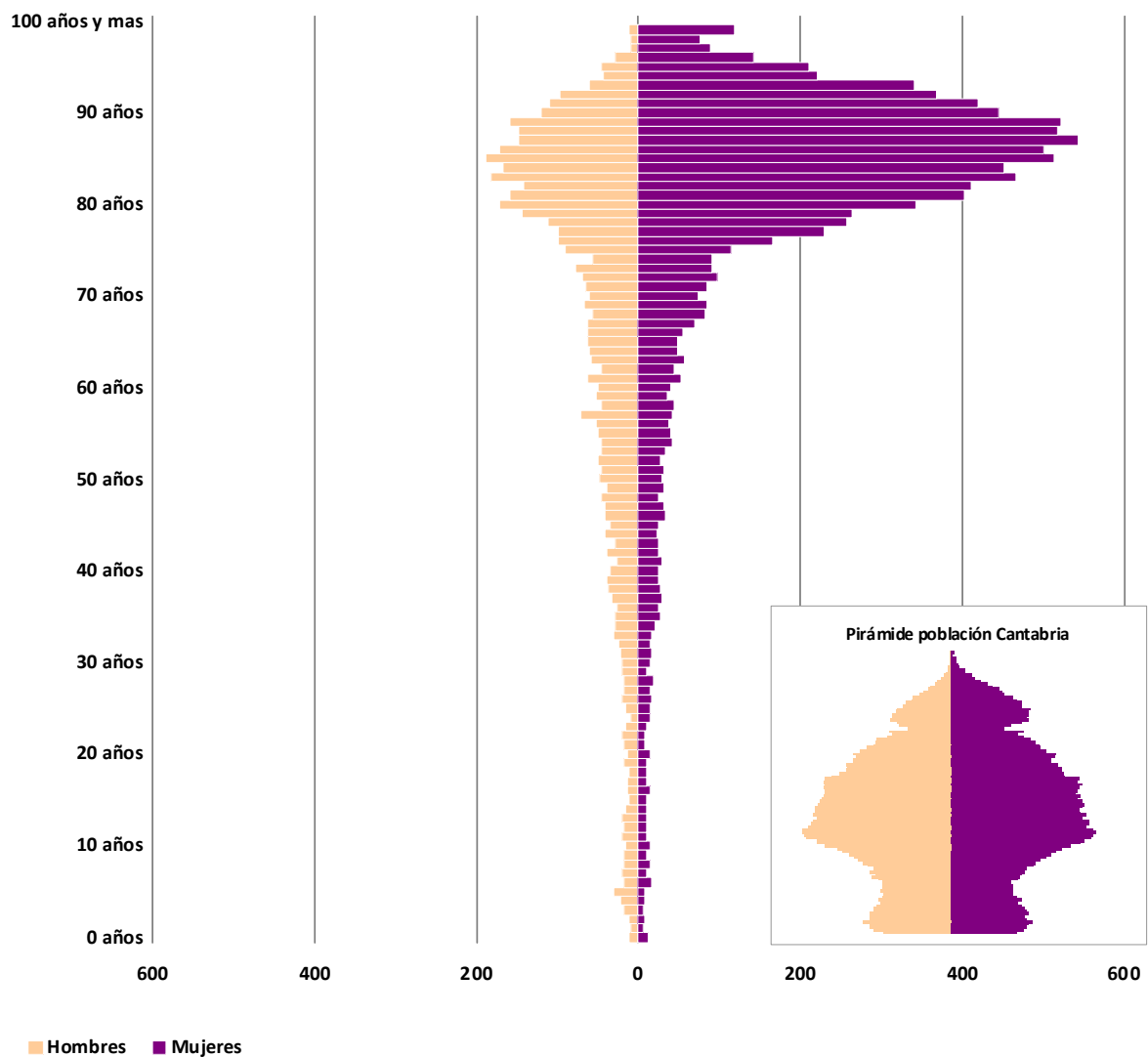


En este caso llama la atención como, pese a que las mujeres duplican prácticamente a los hombres, hasta los 64 años son mayoritariamente los que tienen reconocido el derecho, 1.946 frente a 1.420, a partir de esa edad las mujeres triplican a los hombres, 9.013 frente a 3.380.

		HOMBRES	MUJERES
Hasta 64 años	n	1.946	1.420
	%	57,8%	42,2%
65 años y más	n	3.380	9.013
	%	27,3%	72,7%
TOTAL	n	5.326	10.433
	%	33,8%	66,2%

Es más, la pirámide de edad de las personas con derecho muestra, en primer lugar, como en el caso de los hombres no se llega a alcanzar a ninguna edad la cifra de 200, mientras que las mujeres llegan a superar las 500. Es a los 85 años donde se dan las cifras más altas de personas con derecho siendo de 189 hombres y 514 mujeres.

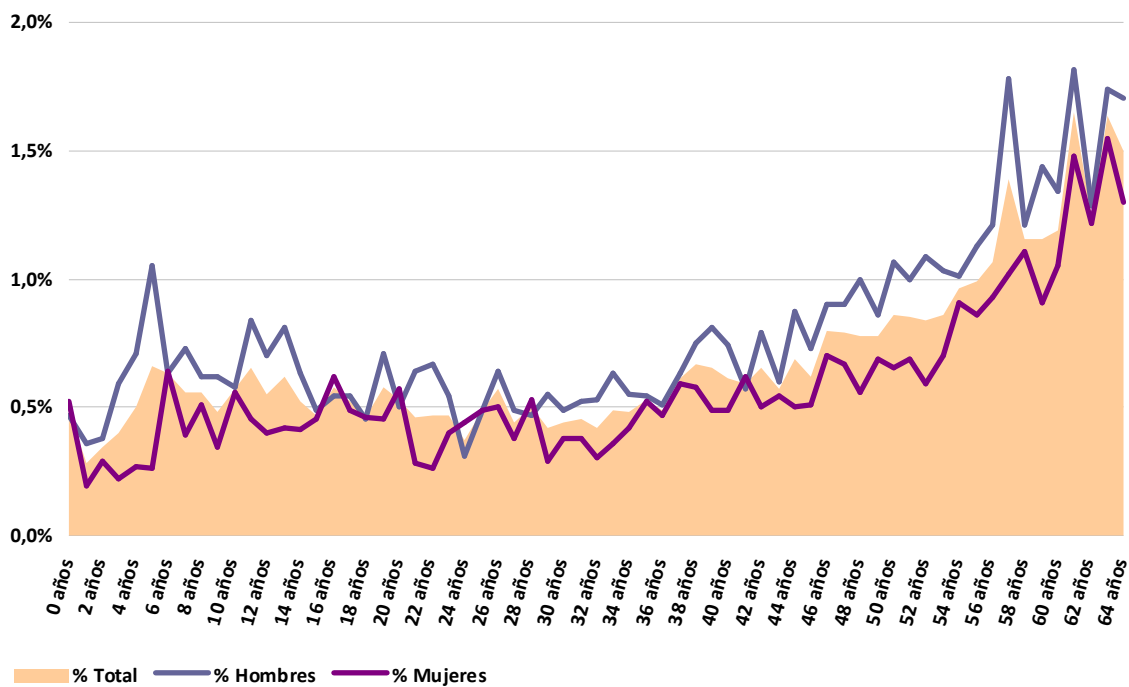
Hasta los 67 años el número de hombres supera o iguala al de mujeres, pero es a partir de esa edad cuando las mujeres empiezan claramente a superar a los hombres, disparándose las diferencias a partir de los 90 años donde las cifras de las mujeres empieza a multiplicarse por 4, siendo la máxima diferencia a los 100 años en que las mujeres multiplican por 27 a los hombres, 53 frente a 2.



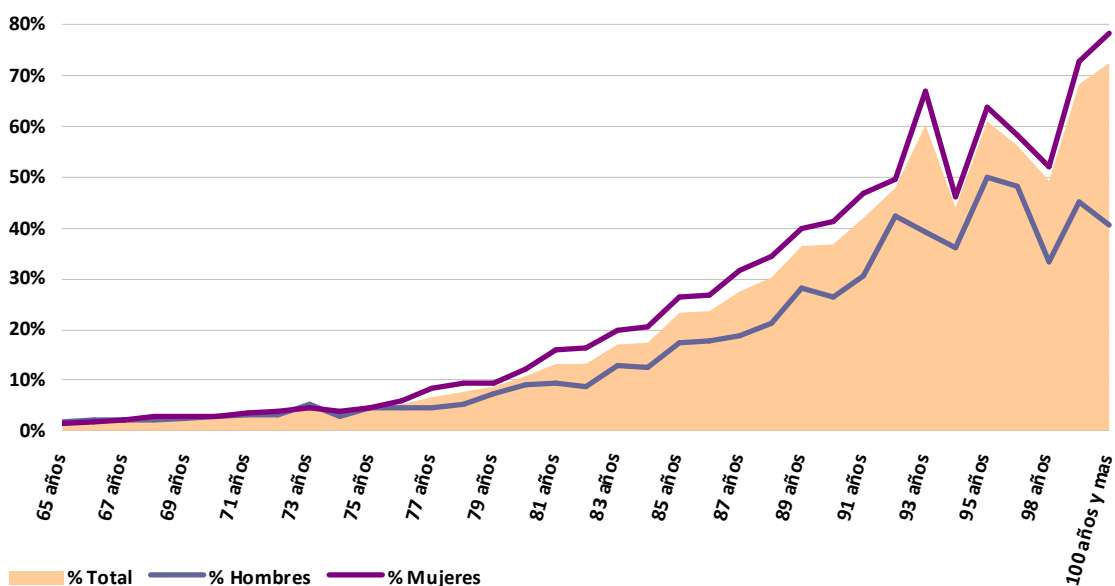


Comparando la pirámide de personas con derecho con la del conjunto de la población de Cantabria se comprueba como no tienen ninguna relación. Es más, si tenemos en cuenta que a 31 de diciembre de 2013 el 2,7% de la población de Cantabria tiene reconocido el derecho a prestaciones del SAAD, porcentaje que para los hombres baja hasta el 1,8% y para las mujeres alcanza el 3,4%, cuando se pone en relación las personas con derecho con el conjunto de la población se observa como “hasta 64 años” estos porcentajes no superan la media, alcanzado como máximo el 1,65% para las personas de 61 años. Y sin embargo el grupo de “65 años y más” superan ampliamente ese porcentaje llegando a situarse en el 72,6% de las personas de 100 años y más, con diferencias de más de 38 puntos entre los hombres y las mujeres, ya que para ellos es del 40,7% y para ellas del 87,3%.

Personas con derecho “Hasta 64 años”: relación población Cantabria (%)



Personas con derecho “65 años y más”: relación población Cantabria (%)





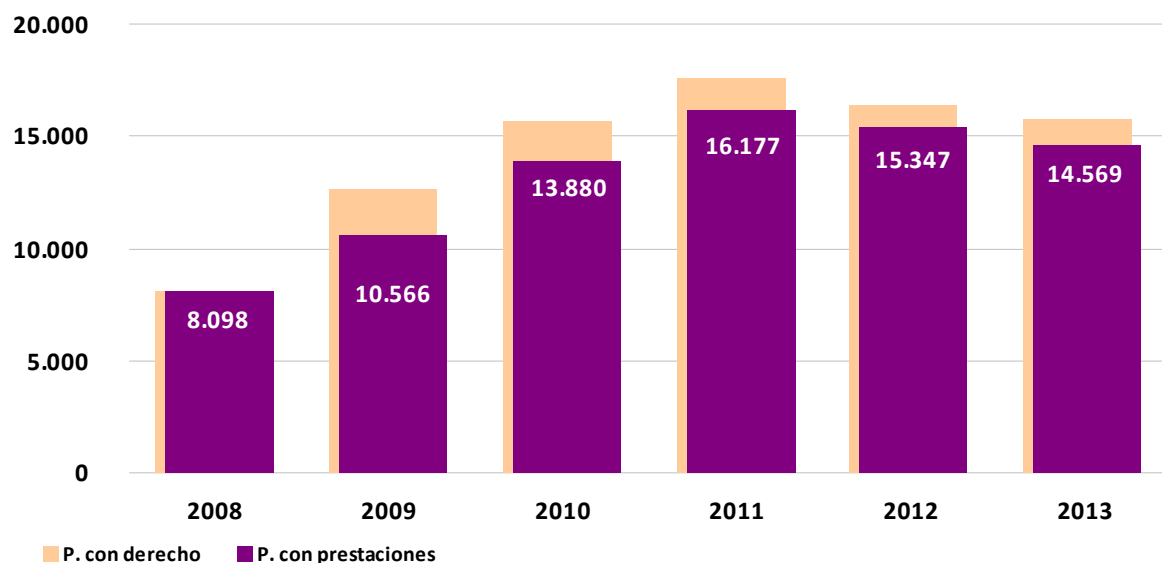
4.- PERSONAS CON PRESTACIONES

A fecha a 31 de diciembre de 2013, 14.569 personas estaban recibiendo alguna de las prestaciones del SAAD, lo que supone el 61,0% del total de expedientes activos en ese momento y un 2,46% de la población de Cantabria.

	Estadísticas SISAAD (Imsero)				Estadísticas SIPSS (ICASS)	
	2008	2009	2010	2011	2012	2013
Personas con prestaciones	8.098	10.566	13.880	16.177	15.347	14.569
Variación interanual	n	2.468	3.314	2.297	-830	-778
	%	30,5%	31,4%	16,5%	-5,1%	-5,1%
Incremento acumulado	n	2.468	5.782	8.079	7.249	6.471
	%	30,5%	71,4%	99,8%	89,5%	79,9%

El número de personas con prestaciones ha experimentado un crecimiento constante hasta 2011, descendiendo un -9,9% en los dos ejercicios siguientes.

Personas con prestaciones: 2008-2013

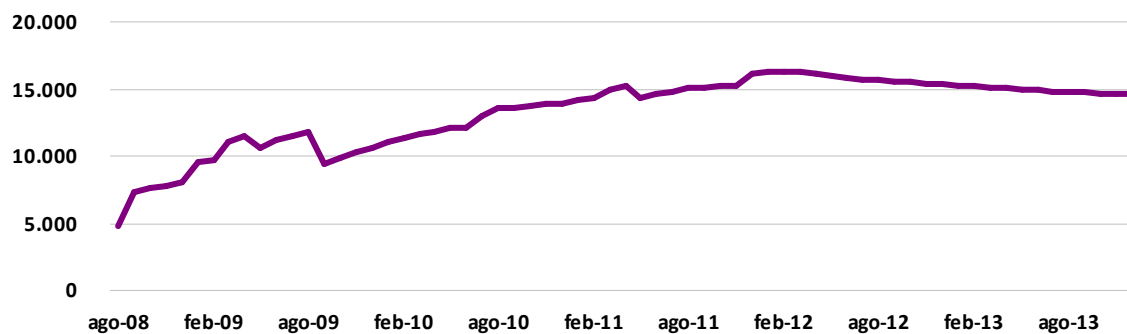




El número de personas que cada mes han estado recibiendo prestaciones ha estado en constante crecimiento hasta marzo de 2012 en que se llegó a 16.320, un 2,75% de la población de Cantabria. A partir de ese mes y hasta diciembre de 2013 se ha producido un descenso del -10,7% lo que supone 1.751 personas menos recibiendo prestaciones.

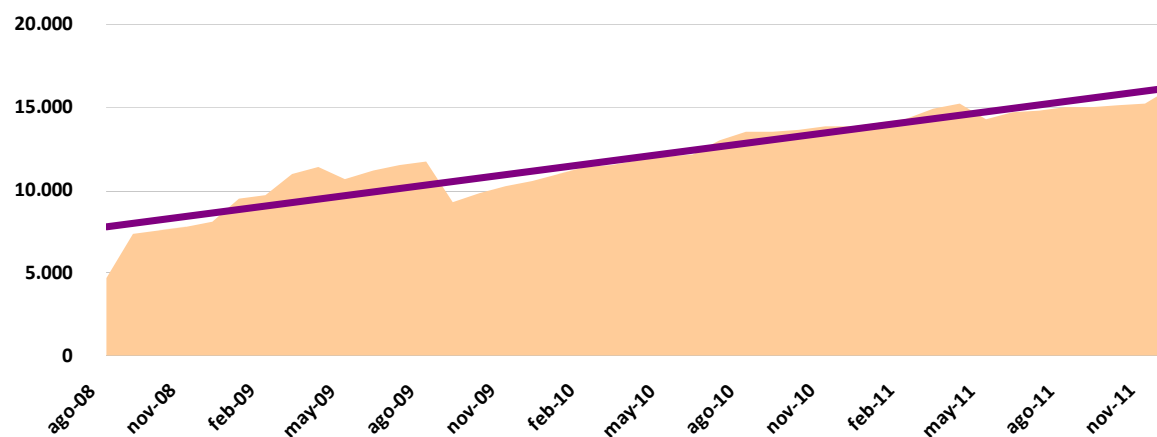
	Estadísticas SISAAD (Imsero)				Estadísticas SIPSS (ICASS)	
	2008	2009	2010	2011	2012	2013
Enero		9.480	11.003	14.127	16.288	15.200
Febrero		9.717	11.381	14.344	16.267	15.179
Marzo		11.033	11.578	14.902	16.320	15.126
Abril		11.483	11.830	15.232	16.140	15.036
Mayo		10.652	12.048	14.289	15.936	14.930
Junio		11.185	12.157	14.681	15.846	14.872
Julio		11.511	13.034	14.849	15.742	14.838
Agosto	4.706	11.778	13.515	15.078	15.653	14.786
Septiembre	7.373	9.329	13.604	15.091	15.565	14.758
Octubre	7.592	9.818	13.679	15.156	15.503	14.657
Noviembre	7.804	10.294	13.832	15.277	15.433	14.606
Diciembre	8.098	10.566	13.880	16.177	15.347	14.569

Personas con prestaciones: evolución agosto 2008-diciembre 2013



Entre agosto de 2008 y diciembre de 2011 las personas con prestaciones se incrementaron en un 243,8%, que en términos absolutos supone 11.471 personas más, con incrementos interanuales del 30% durante los dos primeros años y del 16,5% en 2011.

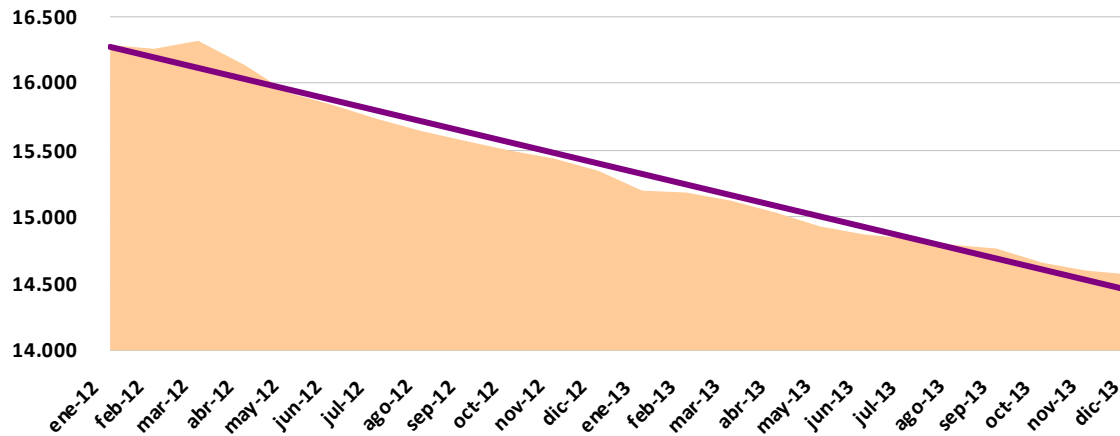
Personas con prestaciones: línea de tendencia agosto 2008-diciembre 2011





Sin embargo entre enero de 2012 y diciembre de 2013 las personas con prestaciones se han reducido en 1.719, un descenso del -10,6%.

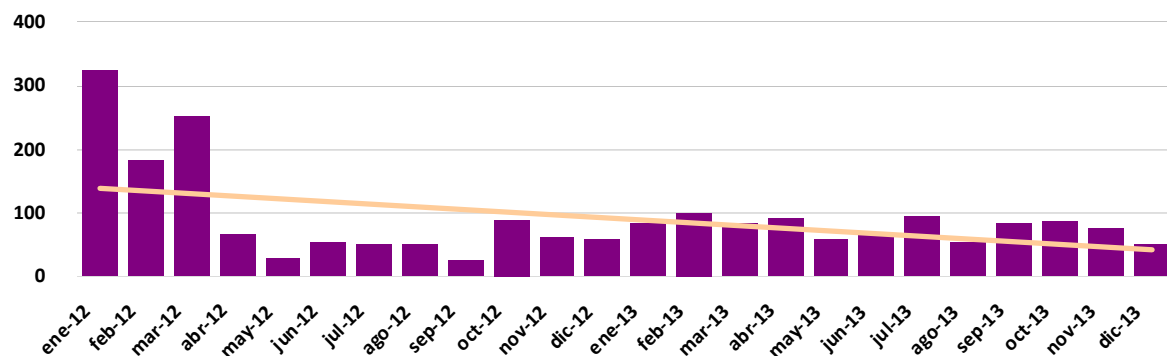
Personas con derecho: línea de tendencia enero 2012-diciembre 2013



Entre enero de 2012 y diciembre de 2013 se han realizado 2.170 PIAs iniciales, de ellos el 57,1% en 2012 y el 42,9% restante en 2013. Teniendo en cuenta, además, que la evolución mes a mes pasa de 324 en enero de 2012 a 49 en diciembre de 2013, un descenso del -84,9%, con diferencias que van desde los 324 de enero de 2012 a los 24 de septiembre del mismo año.

	2012	2013
Enero	324	84
Febrero	183	101
Marzo	252	85
Abril	66	92
Mayo	29	59
Junio	52	65
Julio	49	95
Agosto	51	54
Septiembre	24	85
Octubre	90	86
Noviembre	62	76
Diciembre	57	49
TOTAL	1.239	931

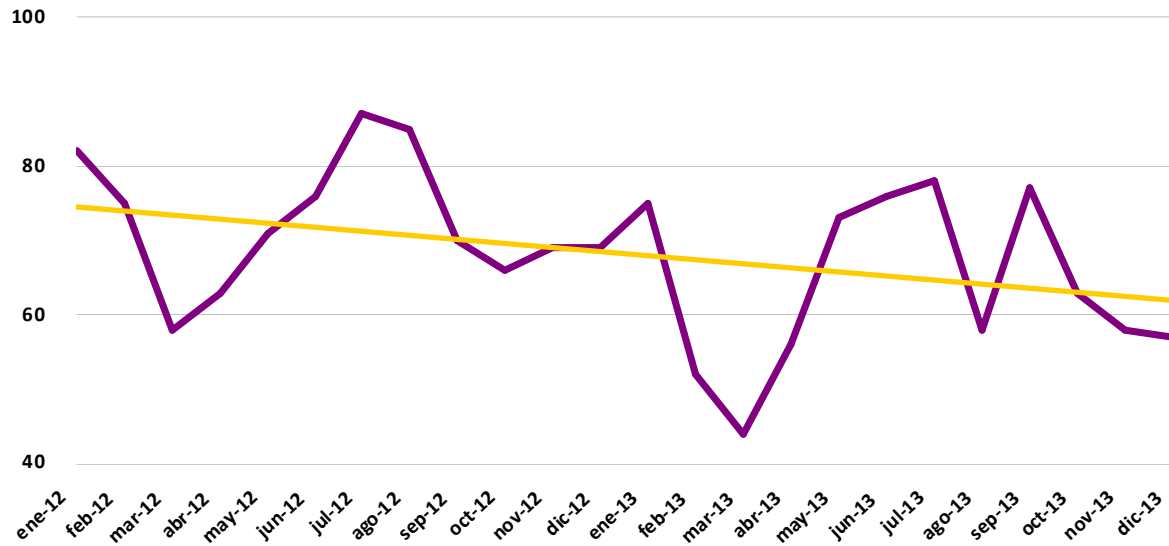
PIA inicial: evolución enero 2012-diciembre 2013





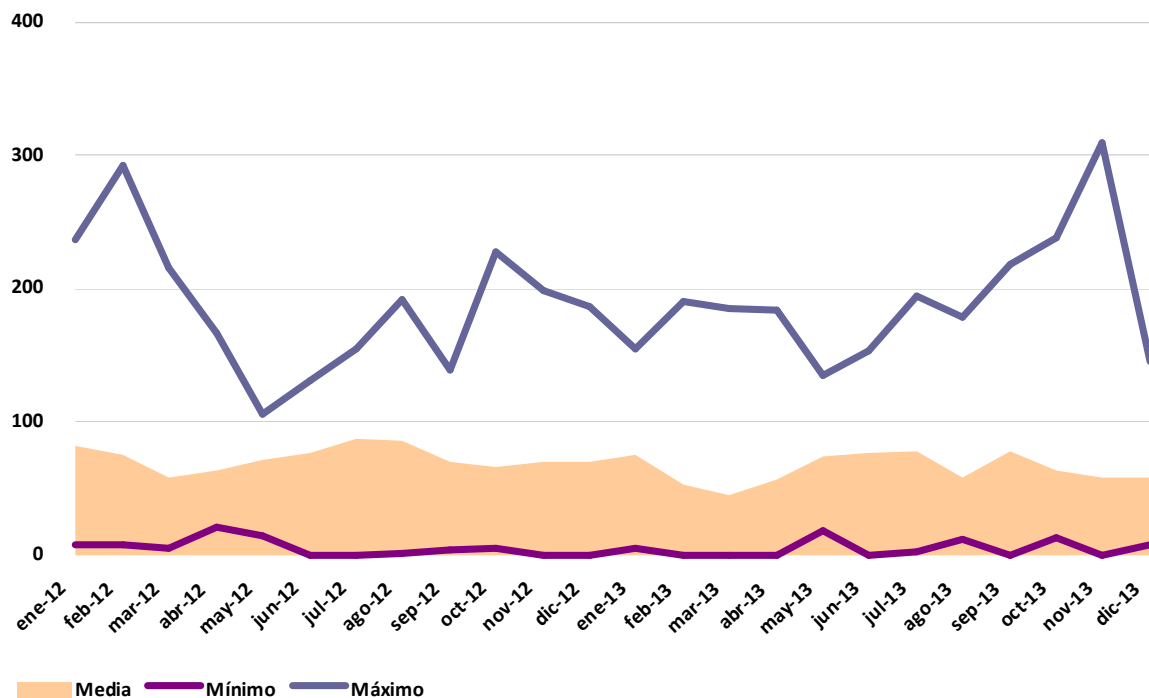
El tiempo medio de espera entre el reconocimiento de grado y nivel y la primera resolución de PIA se sitúa en torno a los 68 días, con una línea de tendencia que muestra claramente como se han ido reduciendo el número de días. Mes a mes existen importantes diferencia ya que mientras en marzo de 2013 las resoluciones de PIA se dictaron con una media de 44 días en julio de 2012 la media llegó a alcanzar los 87.

PIA inicial: tiempos de espera medios enero 2012-diciembre 2013



Junto a los tiempos medios de espera conviene tener en cuenta también los tiempos mínimos y máximos así mientras que 10 de los 24 meses analizados algunos expedientes se resolvieron con 0 días de espera, en noviembre de 2013 se llegaron a alcanzar los 309 días.

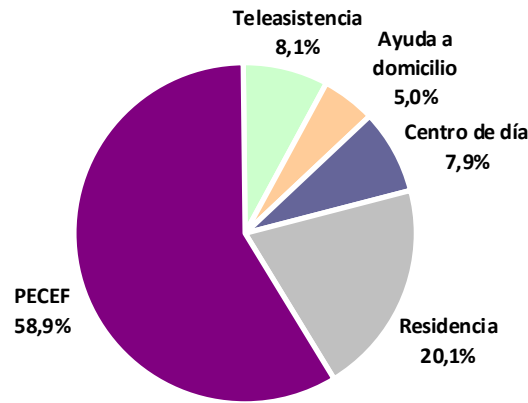
PIA inicial: tiempos de espera enero 2012-diciembre 2013





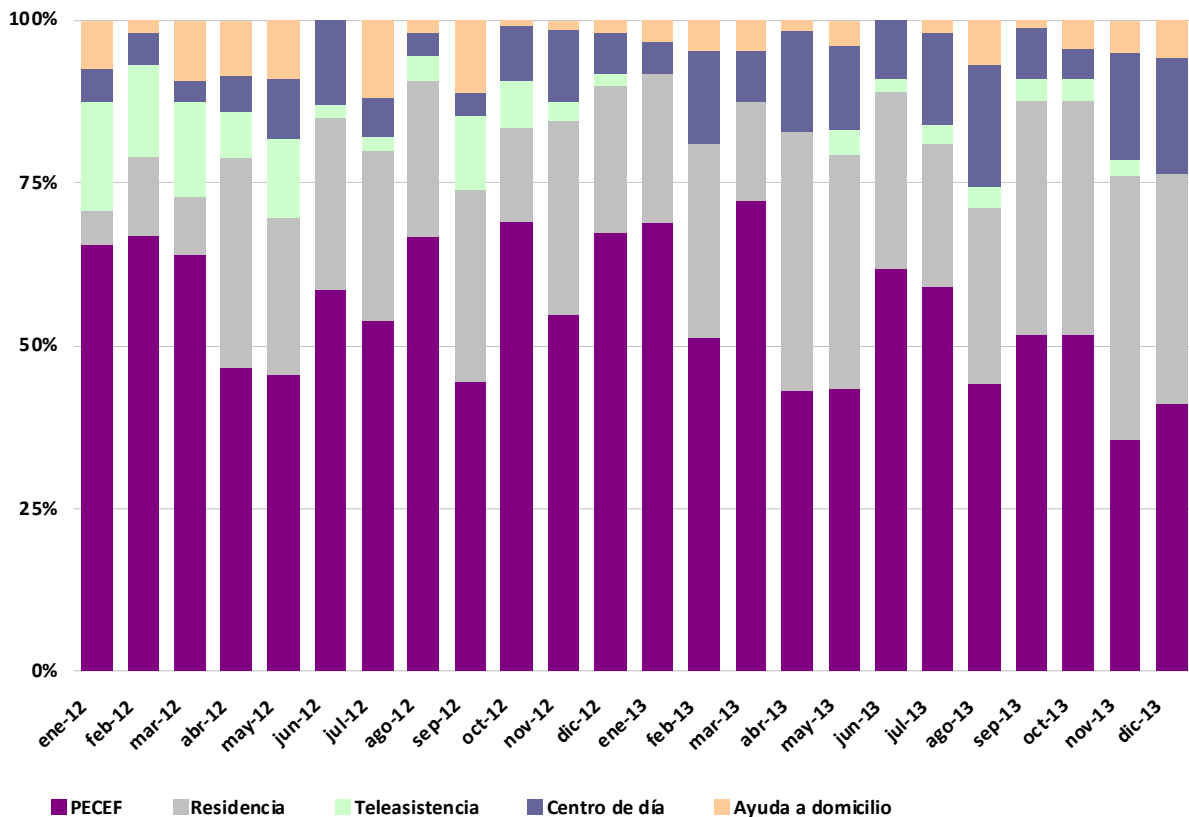
Los 2.170 PIAs iniciales han dado lugar a 2.269 prestaciones, lo que supone una ratio de 1,05 prestaciones por persona. En el 58,9% de las resoluciones se opta por la PECEF, seguida del ingreso en un centro residencial, con un 20,1%, quedando en los últimos lugares los servicios de teleasistencia, centro de día y ayuda a domicilio.

PIA inicial: prestaciones 2012-2013



Mes a mes los PIAs iniciales optan mayoritariamente por la PECEF con porcentajes que raramente bajan del 50%, llegando a alcanzar en marzo de 2013 el 72,4%. Seguido del centro residencial con picos por arriba del 40,5% en noviembre de 2013 y por abajo del 5,1% en enero de 2012. Y los servicios de teleasistencia, ayuda a domicilio y centro de día que sólo puntualmente alcanzan el 10% de las resoluciones.

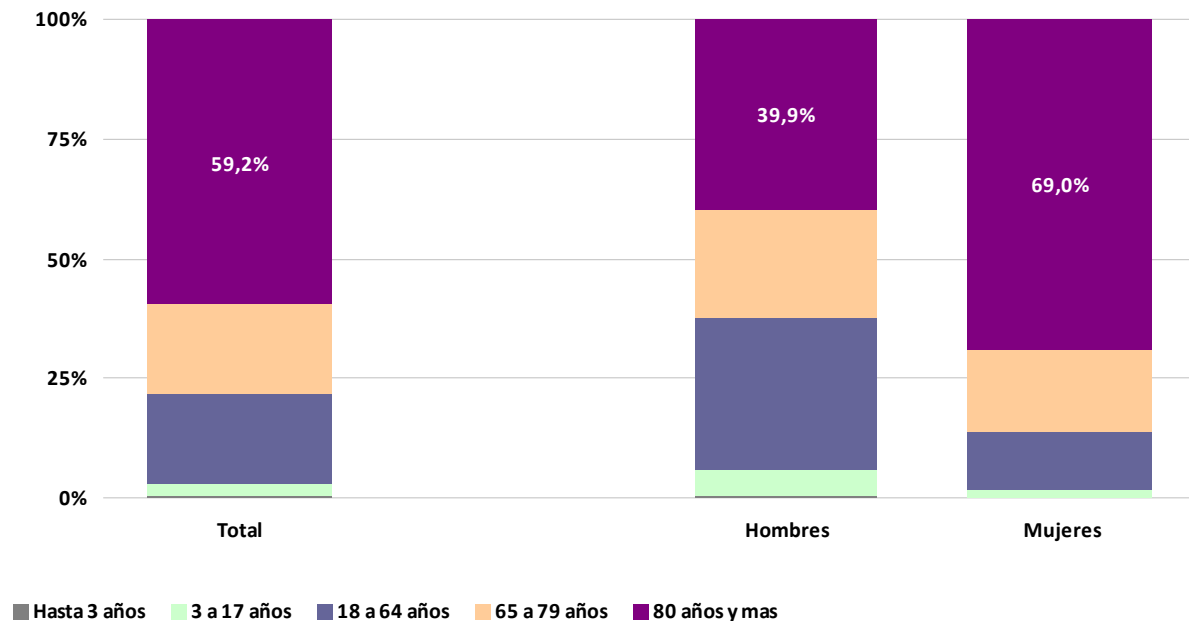
PIA inicial: prestaciones enero 2012-diciembre 2013





Atendiendo a los grandes grupos de edad, se mantiene la mayor presencia del grupo de “80 años y más”, que para el total alcanza el 59,2% mientras que para los hombres se queda en el 39,9% y para las mujeres llega hasta el 69,0%, 29 puntos porcentuales por encima de los hombres.

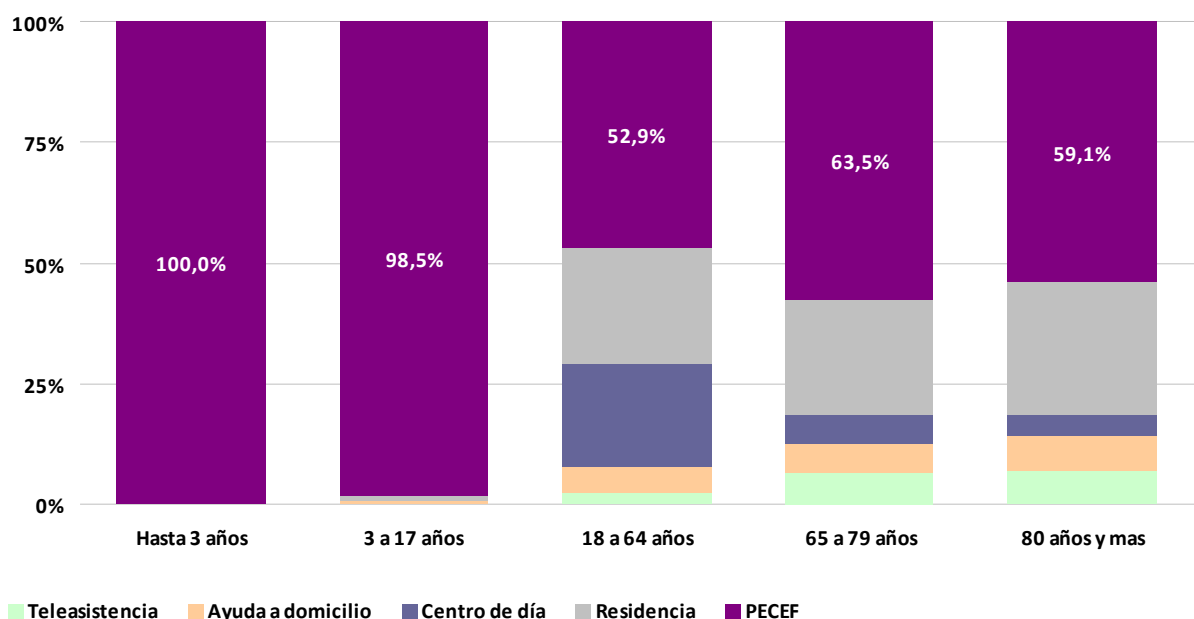
Personas con prestaciones: grandes grupos de edad



Si estos mismos grandes grupos de edad se ponen en relación con las prestaciones que reciben se observa como la prestación que copa todos los grupos es la PECEF.

Así mientras que las familias con niños dependientes optan casi exclusivamente por la PECEF, en diciembre de 2013 tan sólo había 4 menores de 18 años con ayuda a domicilio y 2 en residencia. A partir de esa edad ya entran en juego el resto de prestaciones, con porcentajes del 25-30% para las residencias o del 24,1% para los centros de día en el grupo de “18 a 64 años”

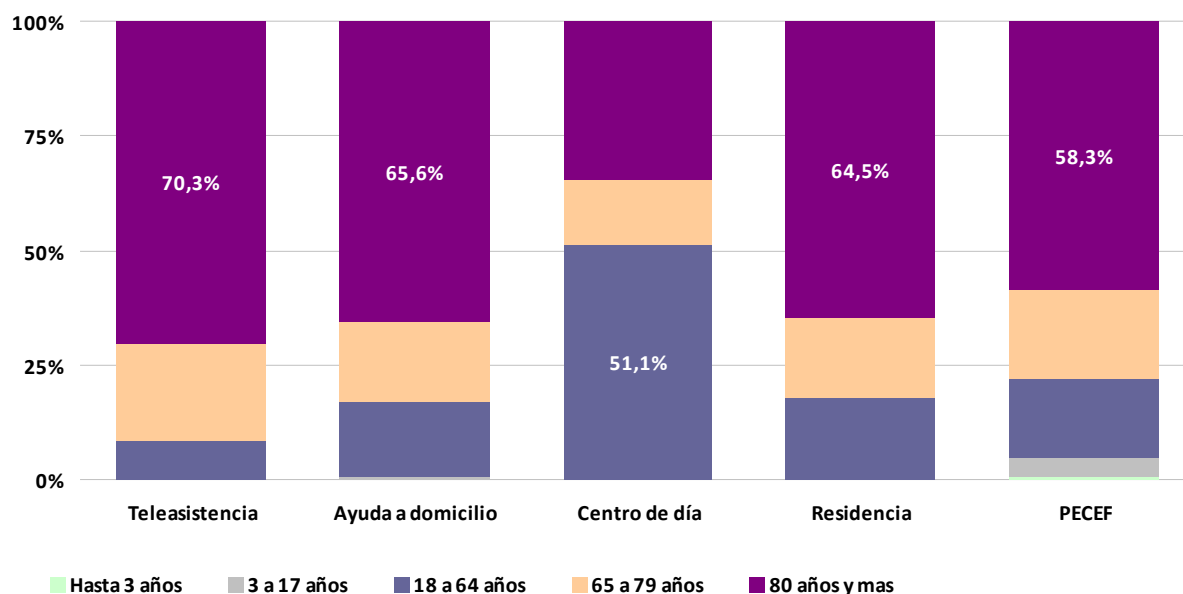
Personas con prestaciones: grandes grupos de edad y prestaciones





Analizando cada una de las prestaciones con los grandes grupos de edad, se comprueba como el grupo de “80 años y más” es el mayoritario prácticamente en todas las prestaciones con porcentajes que van desde el 58,3% en la PECEF hasta el 70,3% en el servicio de teleasistencia. Pero en el servicio de centro de día ocupa un segundo lugar superado por las personas de “18 a 64 años”.

Personas con prestaciones: prestaciones y grandes grupos de edad



La edad media de los usuarios de cada una de las prestaciones presenta variaciones muy importantes, así mientras que para el servicio de teleasistencia la media es de 81 años en los centros de día baja hasta los 57 años.

Analizando las prestaciones se ve como en el caso de la teleasistencia entre la edad media y la mediana apenas hay diferencias de 2 años, mientras que en los servicios de ayuda a domicilio y residencia esos dos parámetros aumentan en 5 y 6 años respectivamente, llegando hasta los 8 años en la PECEF. Y sin embargo en el centro de día la mediana baja en 3 años respecto a la edad media.

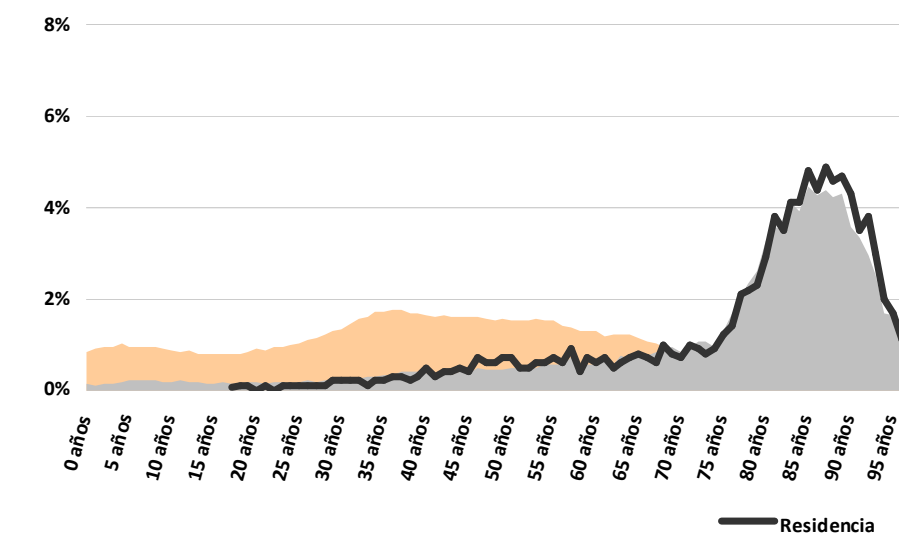
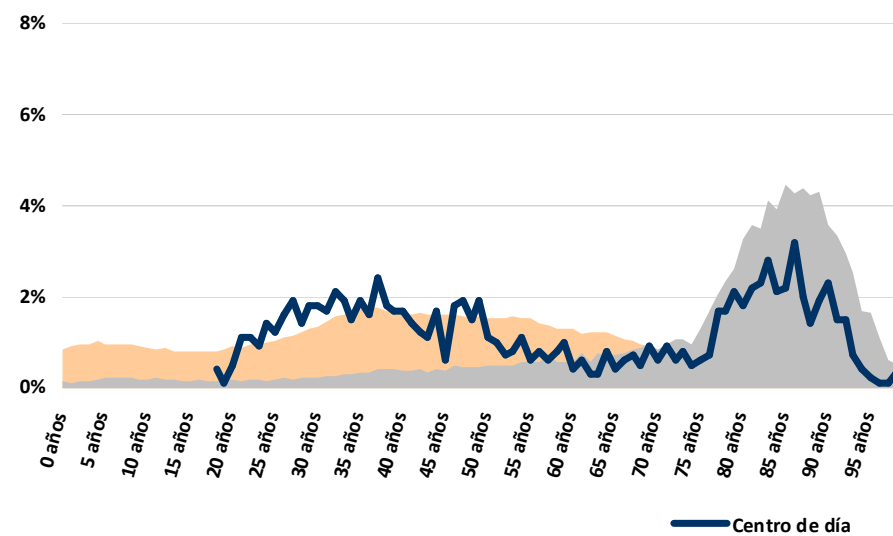
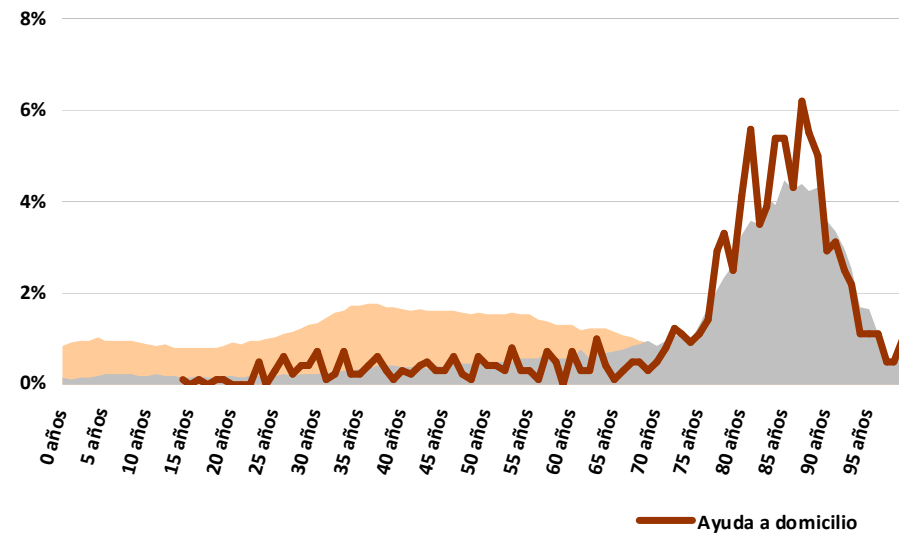
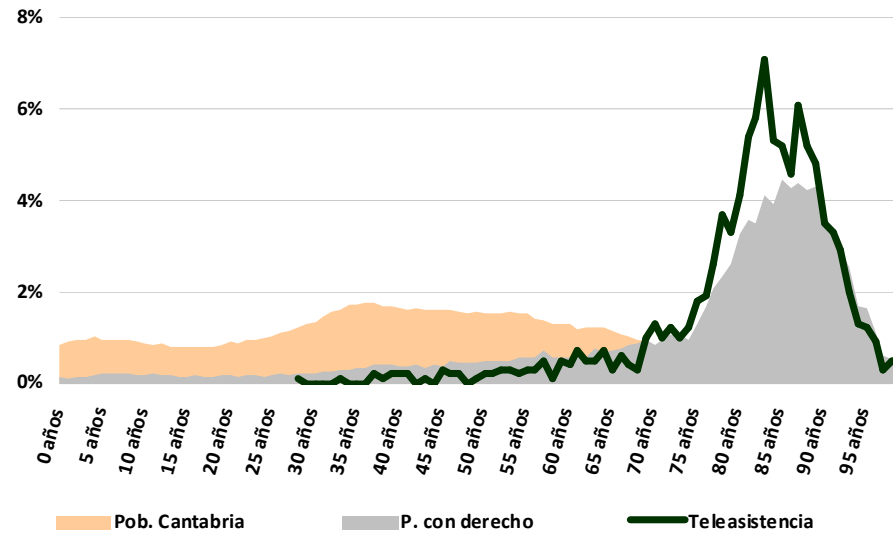
	Teleasistencia	Ayuda a domicilio	C. Día	Residencia	PECEF
Mínima	28	8	18	17	0
Máxima	103	103	100	107	108
Media	81	78	57	78	74
Mediana	83	83	54	84	82
Moda	83	87	86	87	85

Como se puede ver en las gráficas siguientes, la estructura de población de los usuarios de cada una de las prestaciones, salvo la de centro de día, es muy similar al de las personas con derecho. Así la curva de los beneficiarios de la PECEF o del servicio de centro residencial es prácticamente idéntica a la de las personas con derecho a prestaciones, mientras que en los servicios de teleasistencia y ayuda a domicilio aumenta la presencia de las personas entre 80 y 90 años.

Sin embargo la que se refiere a los usuarios de centro de día marca dos momentos dónde la presencia de usuarios es mayor, una primera entre los 27 y los 40 años con porcentajes que se acercan al 2% y la segunda entre los 80 y los 90 años en que los porcentajes superan ese 2% llegando incluso al 3,2% a los 86 años.

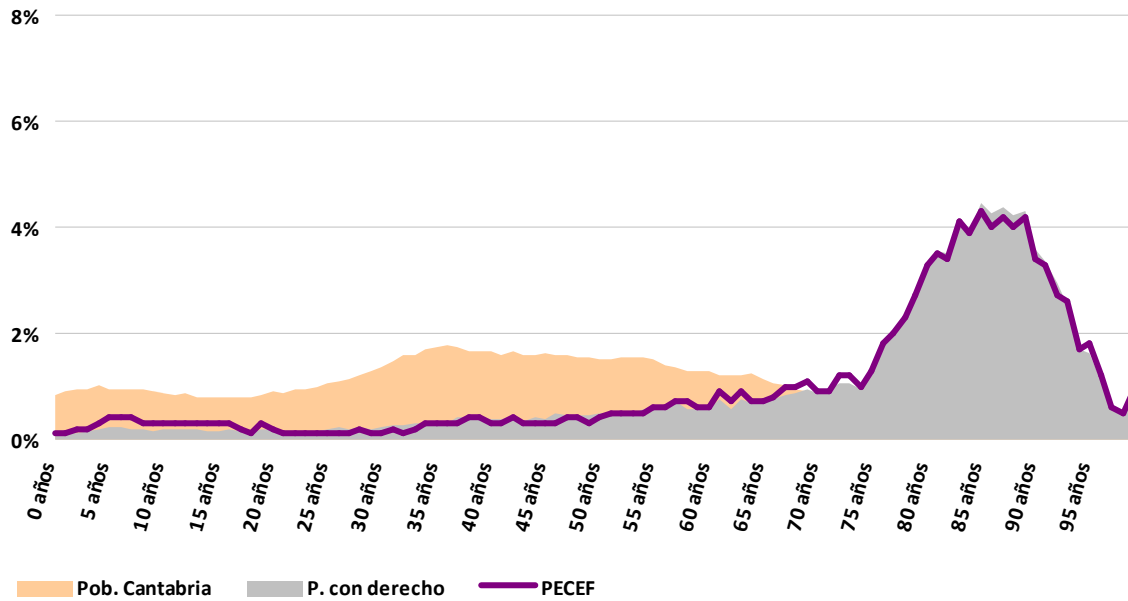


Servicios: edad usuarios (años)



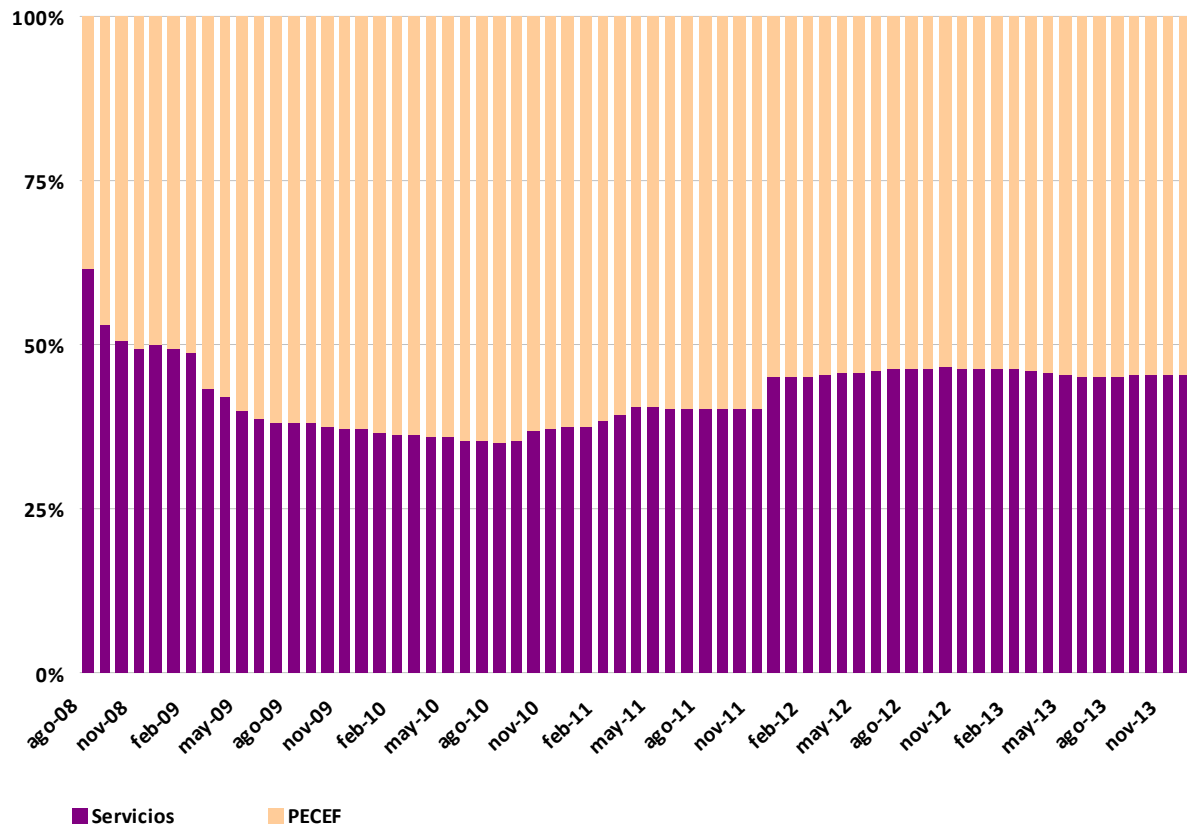


PECEF: edad usuarios (años)



La relación entre las prestaciones de servicio (teleasistencia, ayuda a domicilio, centro de día, residencia y asistente personal) y la PECEF se mantiene muy estable con porcentajes en torno al 42,6% para los servicios y al 57,4% para la PECEF. Tan sólo durante los meses de agosto, septiembre y octubre de 2008 los servicios superaron a la PECEF, con porcentajes del 61,6%, el 52,9% y el 50,6% respectivamente, mientras que en los meses de julio, agosto y septiembre de 2010 la PECEF se movió en cifras cercanas al 65%.

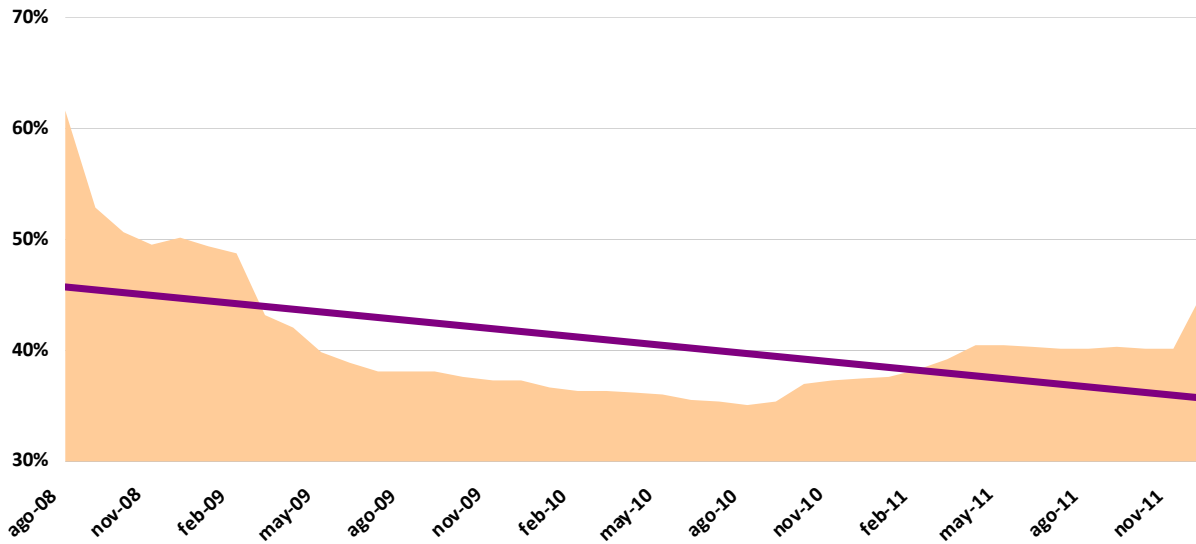
Relación servicios y PECEF: agosto 2008-diciembre 2013



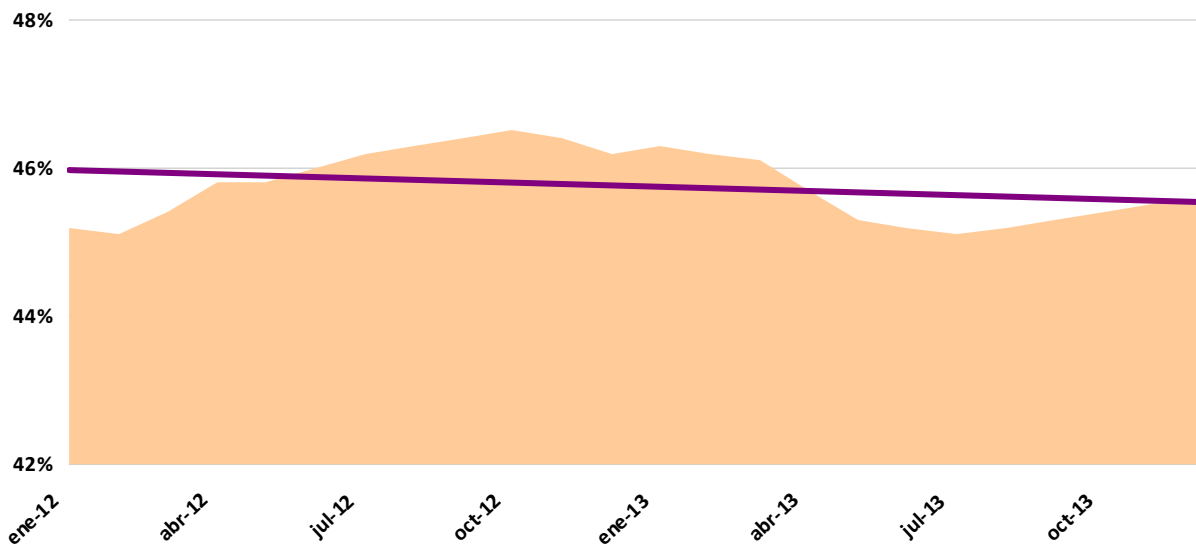


Durante el período comprendido entre agosto de 2008 y diciembre de 2011 la línea de tendencia de los servicios experimenta un importante descenso ya que parte de un porcentaje del 61,6% en agosto de 2008 para llegar al 45,1% en diciembre de 2011. Mientras que entre enero de 2012 y diciembre de 2013 se estabiliza con porcentajes que van desde el 45,2% al 45,5%.

Servicios: línea de tendencia agosto 2008-diciembre 2011



Servicios: línea de tendencia agosto 2008-diciembre 2013



Los servicios prestados por el SAAD tienen una especial vinculación con las afiliaciones que se producen a la Seguridad Social en actividades relacionadas con los servicios sociales. La evolución que se ha ido experimentando el sistema muestra como mientras que en diciembre de 2008 se produjeron 1,33 afiliaciones a la Seguridad Social por cada persona dependiente que estaba recibiendo servicios del SAAD, en diciembre de 2013 esta ratio pasó a ser de 0,63.

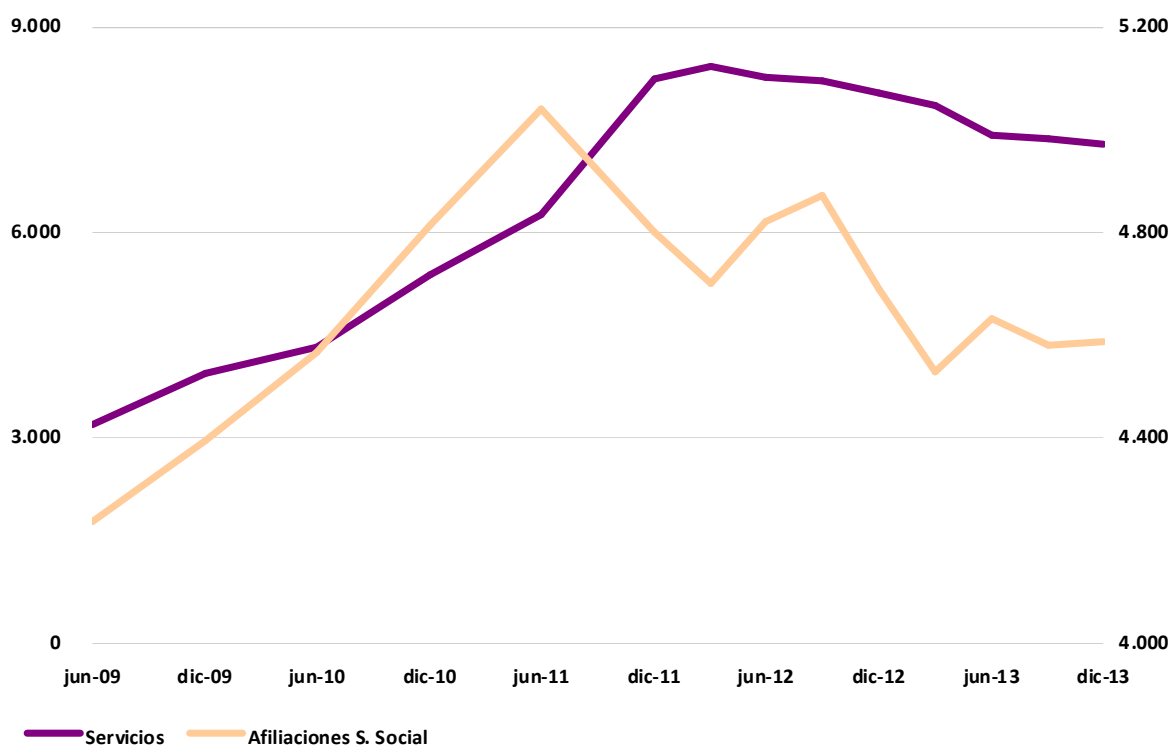


En valores absolutos, y durante el período junio 2009-diciembre 2013, los dependientes que reciben servicios han experimentado un crecimiento de 4.107 personas y sin embargo el total de afiliaciones a la Seguridad Social creció en 348 personas, lo que supone un crecimiento del 128,9% en los servicios frente al 8,2% en las afiliaciones.

		Servicios	Afiliaciones S. Social	Ratio afiliaciones/servicios
2009	junio	3.186	4.238	1,33
	diciembre	3.930	4.395	1,12
2010	junio	4.323	4.565	1,06
	diciembre	5.371	4.812	0,90
2011	junio	6.271	5.042	0,80
	diciembre	8.235	4.800	0,58
2012	marzo	8.414	4.699	0,56
	junio	8.264	4.821	0,58
	septiembre	8.207	4.873	0,59
	diciembre	8.044	4.691	0,58
2013	marzo	7.859	4.529	0,58
	junio	7.411	4.633	0,63
	septiembre	7.362	4.580	0,62
	diciembre	7.293	4.586	0,63

Hasta junio de 2011, momento en que se alcanzan las 5.042 afiliaciones, estas experimentan un crecimiento constante y en paralelo al crecimiento de los servicios prestados por el SAAD, que continúan creciendo hasta marzo de 2012.

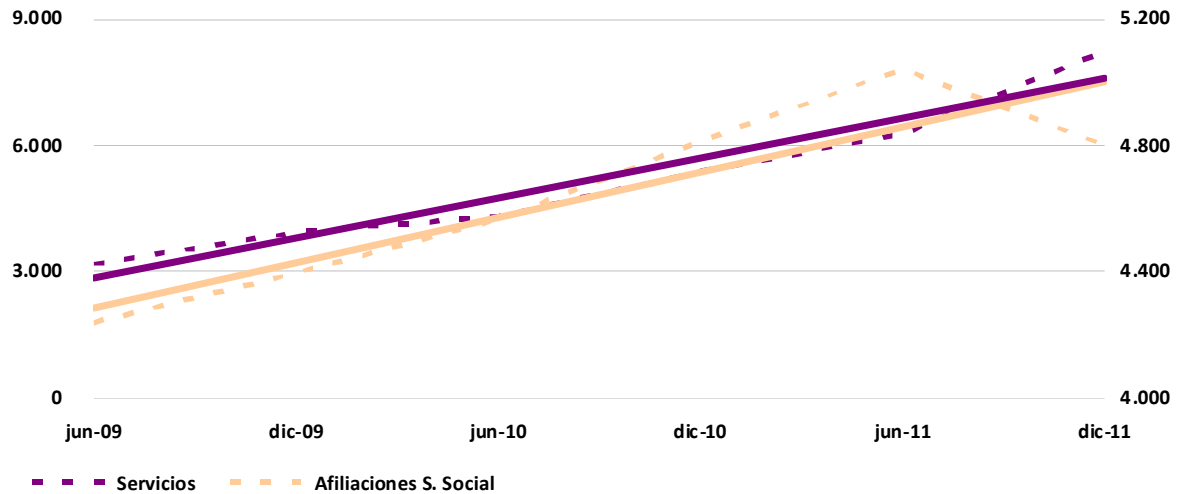
Relación empleo y servicios: junio 2009-diciembre 2013



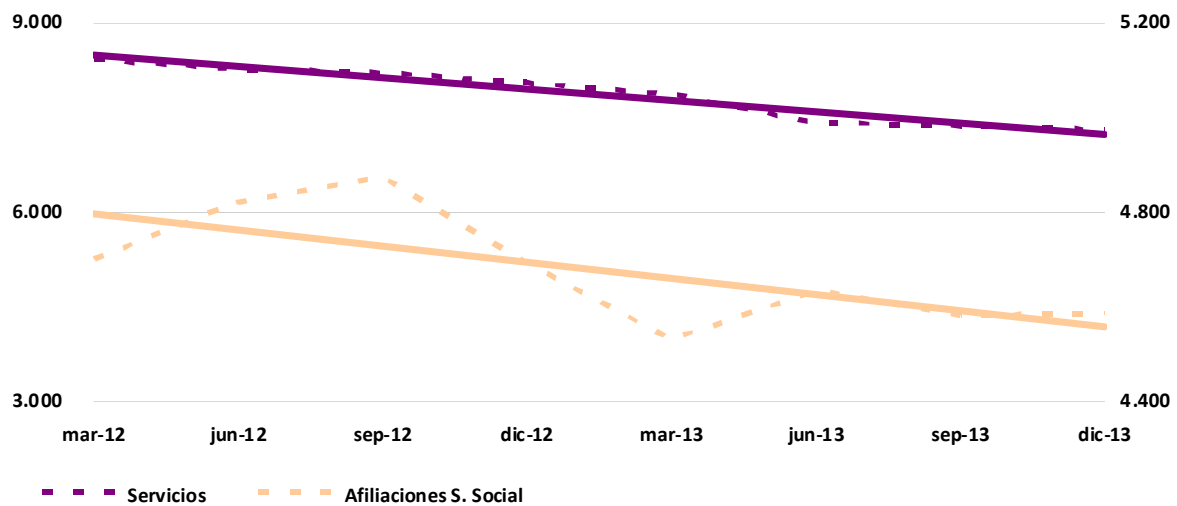


Entre junio de 2009 y diciembre de 2011 los servicios crecieron un 197,8% frente al 5,4% de las afiliaciones, mientras que entre marzo de 2012 y diciembre de 2013 tanto los servicios como las afiliaciones descendieron en un -13,3% y en un -2,4% respectivamente. Con líneas de tendencia que, como se puede observar en las gráficas siguientes evolucionan en paralelo.

Relación empleo y servicios: líneas de tendencia junio 2009-diciembre 2011



Relación empleo y servicios: líneas de tendencia marzo 2012-diciembre 2013



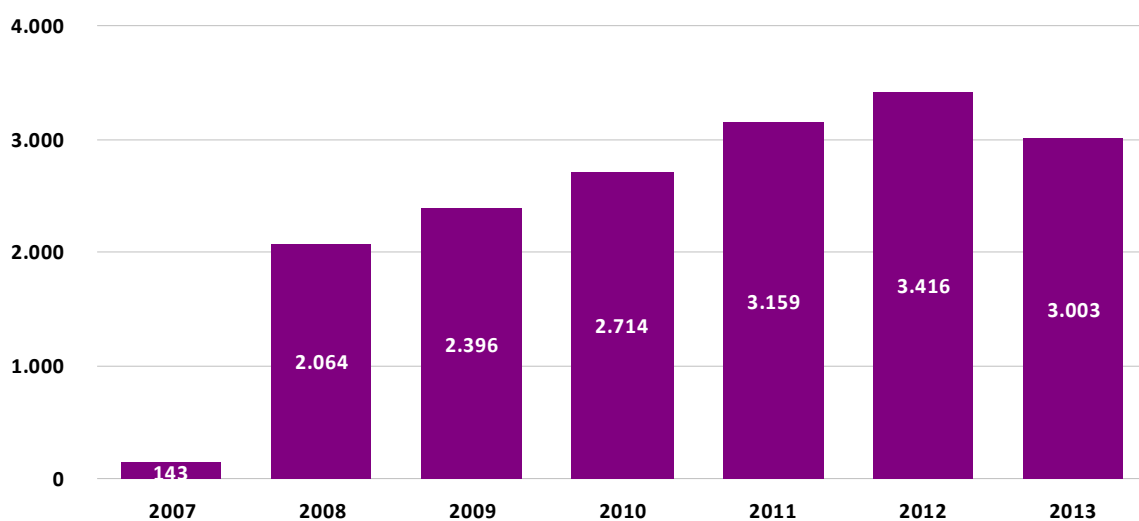


5.- EXPEDIENTES CERRADOS

El número de expedientes cerrados desde la entrada en funcionamiento del SAAD asciende a 16.895, 54 por traslado a otra comunidad autónoma y 16.841 por fallecimiento. A lo largo de los años el número se ha ido incrementando llegando a los 3.416 en 2012, una media de 285 al mes.

		2007	2008	2009	2010	2011	2012	2013
Exp. Cerrados	n	143	2.064	2.396	2.714	3.159	3.416	3.003
	%	0,8%	12,2%	14,2%	16,1%	18,7%	20,2%	17,8%
Media mensual		18	172	200	226	263	285	250
Variación interanual			1343,4%	16,1%	13,3%	16,4%	8,1%	-12,1%
Incremento acumulado			1343,4%	1575,5%	1797,9%	2109,1%	2288,8%	2000,0%

Expedientes cerrados: 2007-2013



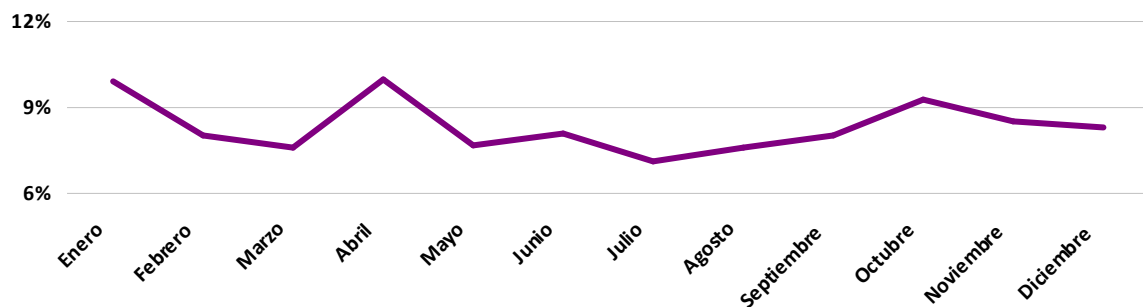
Mes a mes las diferencias son muy importantes, así mientras que en enero de 2008 tan sólo se cerró 1 expediente y sin embargo en abril de ese mismo año se cerraron 415.



	2007	2008	2009	2010	2011	2012	2013
Enero		1	284	332	348	380	332
Febrero		4	204	221	298	359	264
Marzo		2	186	202	279	384	234
Abril		415	220	218	242	286	306
Mayo	22	114	141	234	252	318	214
Junio	47	240	159	196	252	240	228
Julio	26	176	115	181	215	213	272
Agosto	10	127	194	232	240	258	228
Septiembre	10	313	172	246	204	212	199
Octubre	6	271	186	214	361	252	273
Noviembre	14	237	233	245	248	265	192
Diciembre	8	164	302	193	220	249	261

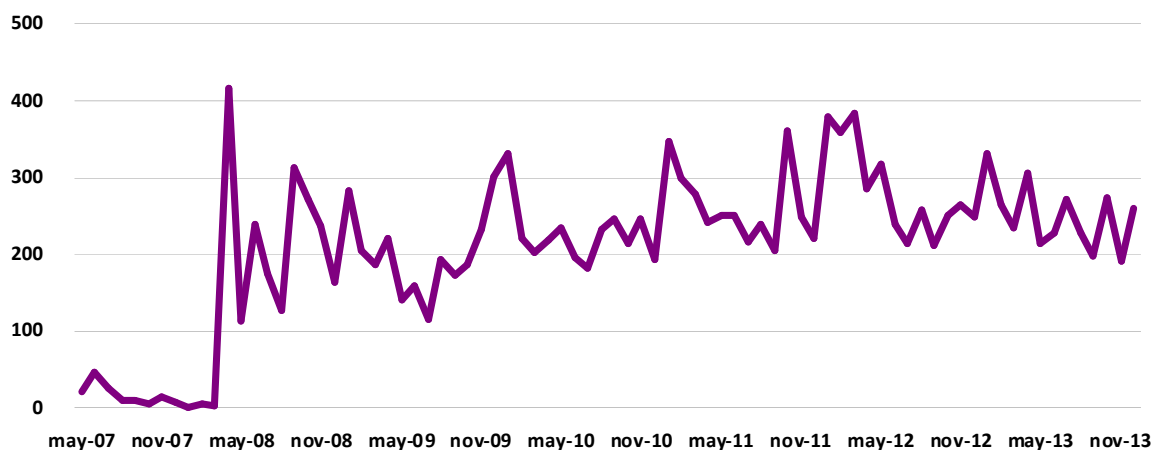
En conjunto el mes de julio es el que presenta un menor de expedientes cerrados, el 7,1%, mientras que los meses de abril, enero y octubre presentan los porcentajes más altos, el 10,0%, el 9,9% y el 9,3% respectivamente.

Expedientes cerrados: porcentaje mes a mes 2007-2013



El número de expedientes cerrados cada mes presenta una evolución ascendente, pasando desde los 22 informes cerrados durante el mes de mayo de 2007 a los 261 en diciembre de 2013

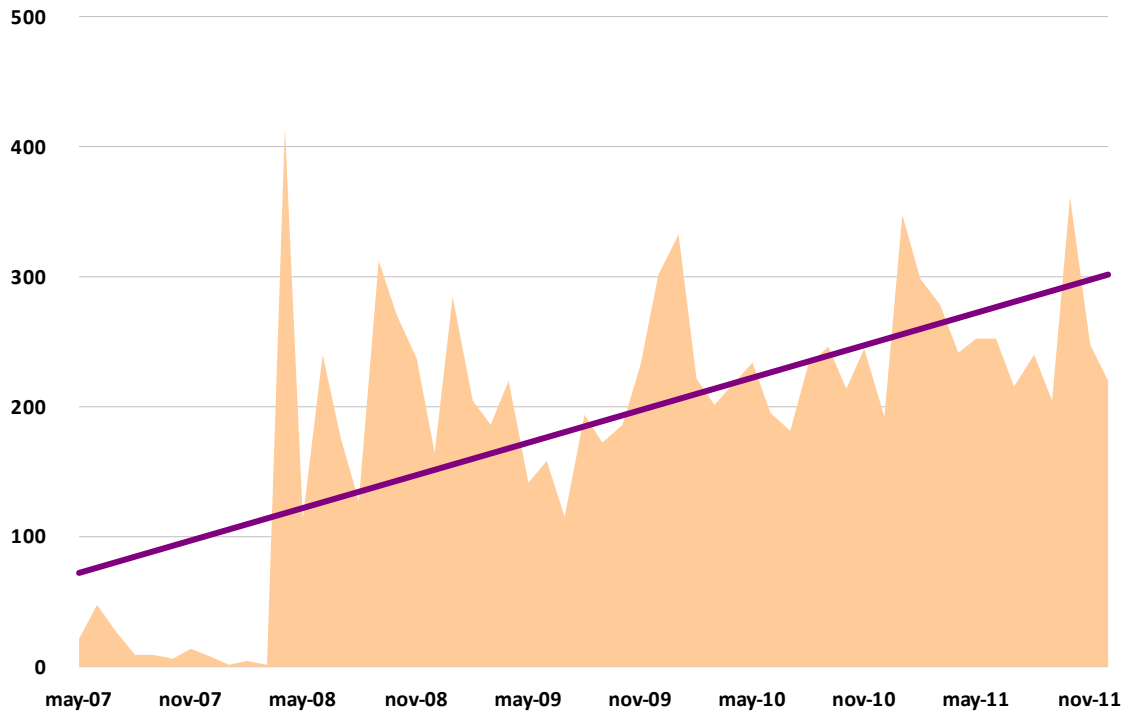
Expedientes cerrados: evolución mayo 2007-diciembre 2013



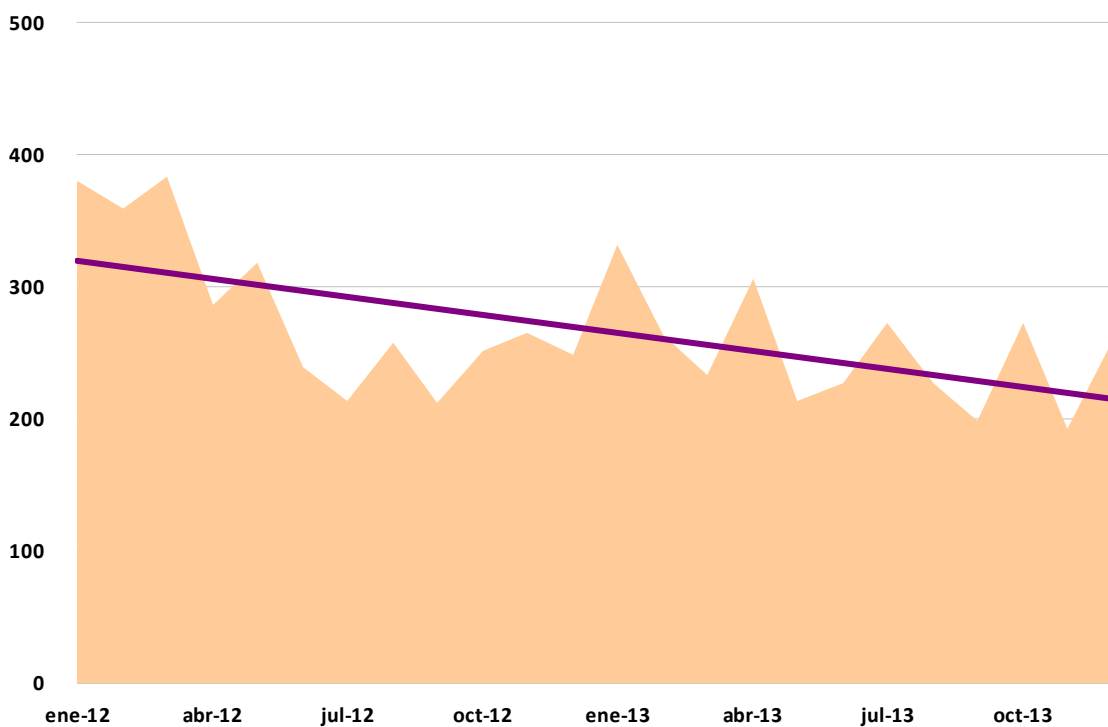


Si se analizan por separado los períodos mayo 2007-diciembre 2011 (10.476 expedientes), y enero 2012-diciembre 2013 (6.419 expedientes) se observa un incremento del 900,0% durante el primer período y un descenso del -31,3% durante el segundo

Expedientes cerrados: línea de tendencia mayo 2007-diciembre 2011



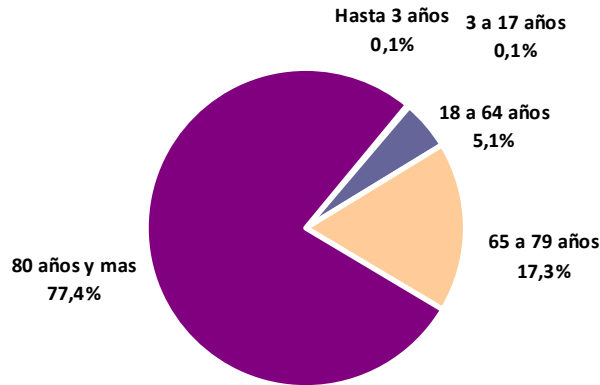
Expedientes cerrados: línea de tendencia enero 2012-diciembre 2013





Por grandes grupos de edad, el grupo mayoritario está formado por las 13.077 personas que en la fecha en que se cerró el expediente tenía “80 años y más” que llegan a alcanzar el 77,4% del total, seguido del grupo entre “65 y 79 años” con un 17,3% y de los de “18 a 64 años” con el 5,1%. Representando los menores de “3 a 17 años” y “hasta 3 años” apenas un 0,2%.

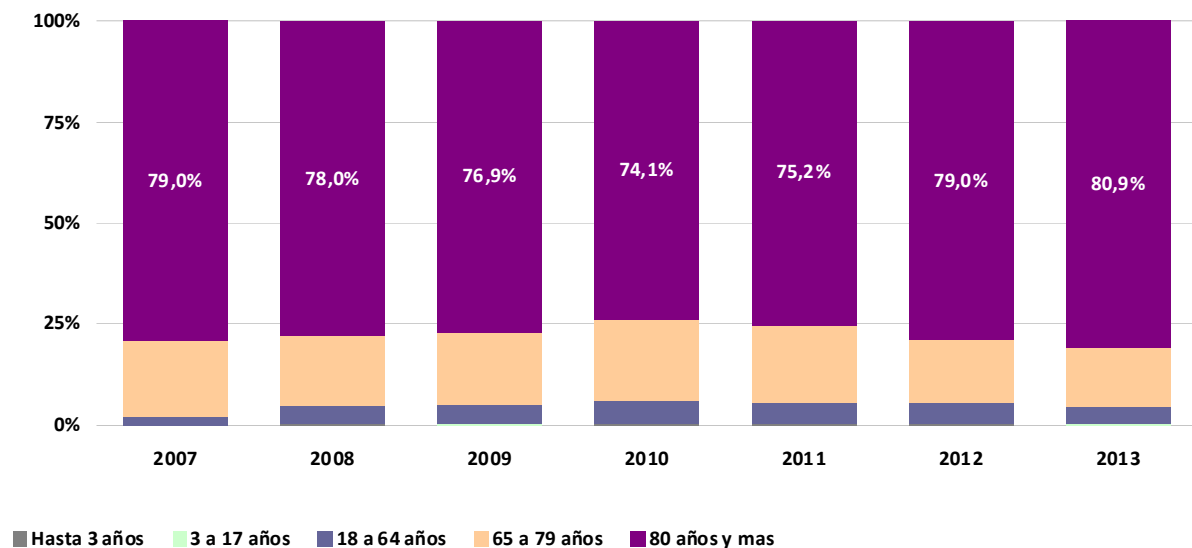
Expedientes cerrados: grandes grupos de edad



Año a año la menor presencia de expedientes cerrados entre las personas de “80 años y más” se da en 2011 que supone el 74,1% mientras que el mayor porcentaje se produce en 2013 con un 80,9%.

	2007	2008	2009	2010	2011	2012	2013
Hasta 3 años	0	3	1	4	4	3	1
3 a 17 años	0	2	5	3	4	3	2
18 a 64 años	3	89	112	160	171	183	136
65 a 79 años	27	360	436	536	606	528	436
80 años y mas	113	1.610	1.842	2.011	2.374	2.699	2.428

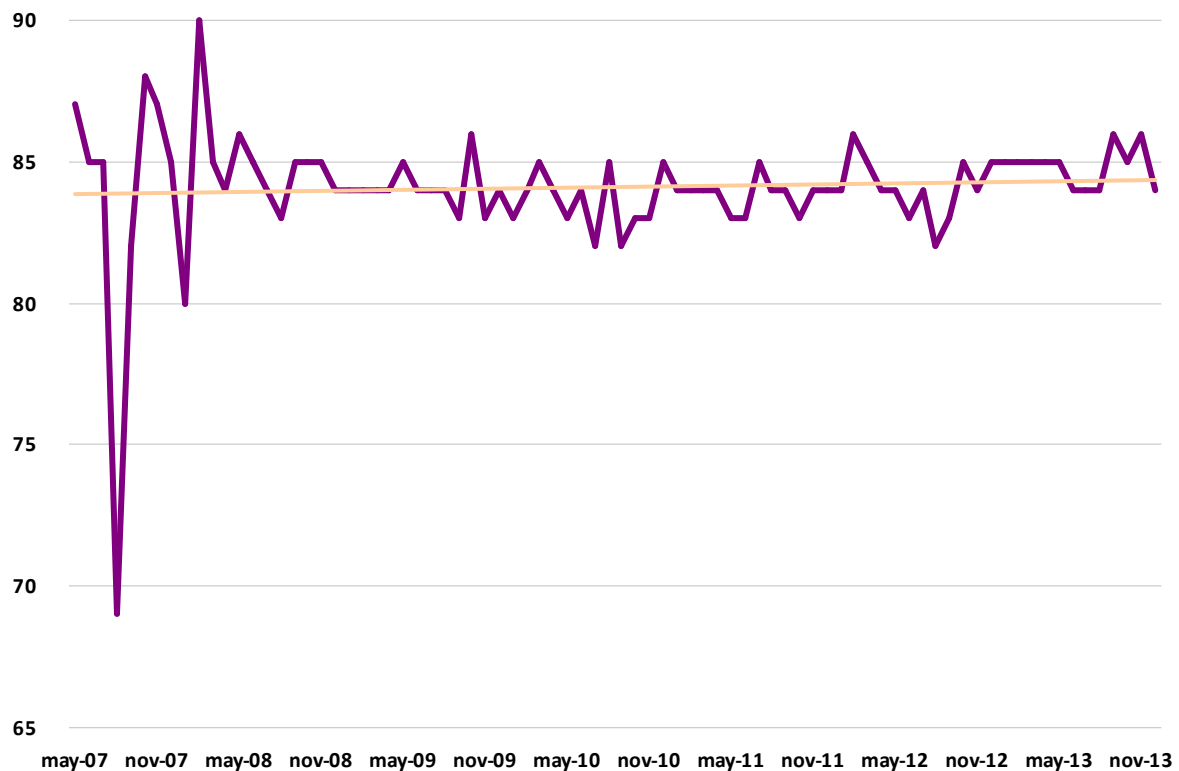
Expedientes cerrados: grandes grupos de edad 2007-2013





Para analizar la edad media en el momento de cierre del expediente se han descartado los 16 expedientes de niños y niñas menores de 3 años ya que su escaso número impide analizar una tendencia, tomando tan sólo en consideración los expedientes a partir de esa edad. Así la edad media en el momento del cierre se muestra muy estable entre los 80 y los 85 años, con dos picos en agosto de 2007 que baja hasta los 69 años y febrero de 2008 que sube hasta los 90.

Expedientes cerrados “3 años y más”: edad media (años)



Poniendo en relación las defunciones producidas entre los años 2007 y 2012 con los expedientes cerrados en ese mismo período, se comprueba como el 45,0% de las personas fallecidas tenían expediente abierto en el SAAD.

La evolución año a año va en aumento, así mientras que en 2007 apenas el 4,0% de las personas fallecidas entre mayo y diciembre de ese año habían solicitado su reconocimiento como dependientes este porcentaje sube hasta el 58,8% en 2012, bajando entre enero y mayo³ del 2013 hasta el 57,7%.

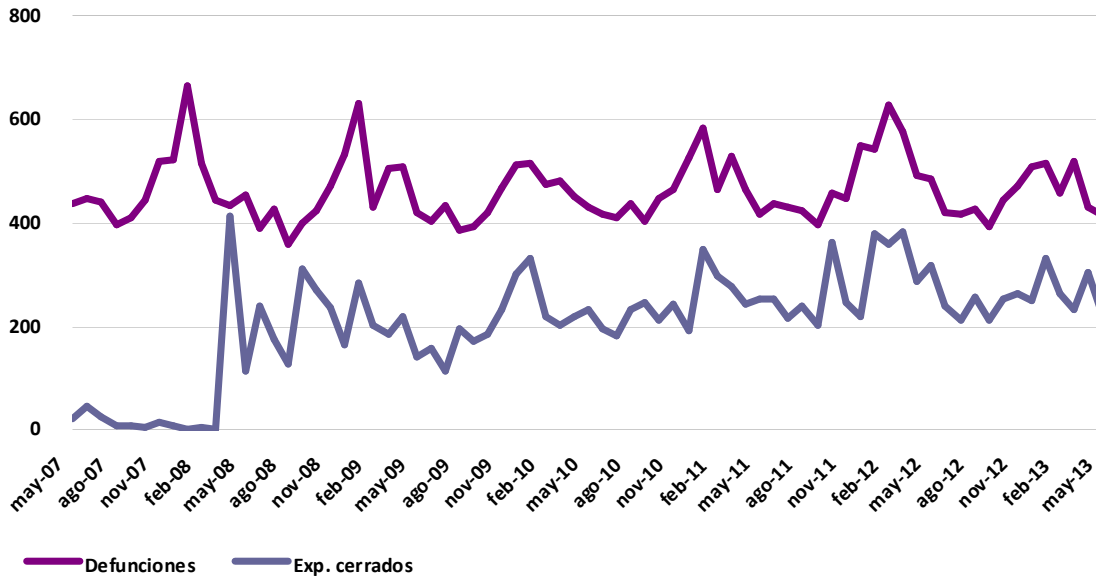
	Defunciones	Año cierre expediente	%
2007 (mayo-diciembre)	3.611	143	4,0%
2008	5.522	2.064	37,4%
2009	5.513	2.396	43,5%
2010	5.466	2.714	49,7%
2011	5.606	3.159	56,4%
2012	5.812	3.416	58,8%
2013 (enero-mayo)	2.338	1.350	57,7%
TOTAL	33.868	15.242	45,0%

³ Última cifra de defunciones facilitada por el ICANE.



Mes a mes el número de defunciones y de expedientes cerrados, salvo los primeros meses de funcionamiento del SAAD, mantienen una estructura similar en la que el aumento y el descenso suele ir en paralelo.

Defunciones y expedientes cerrados: mayo 2007-mayo 2013

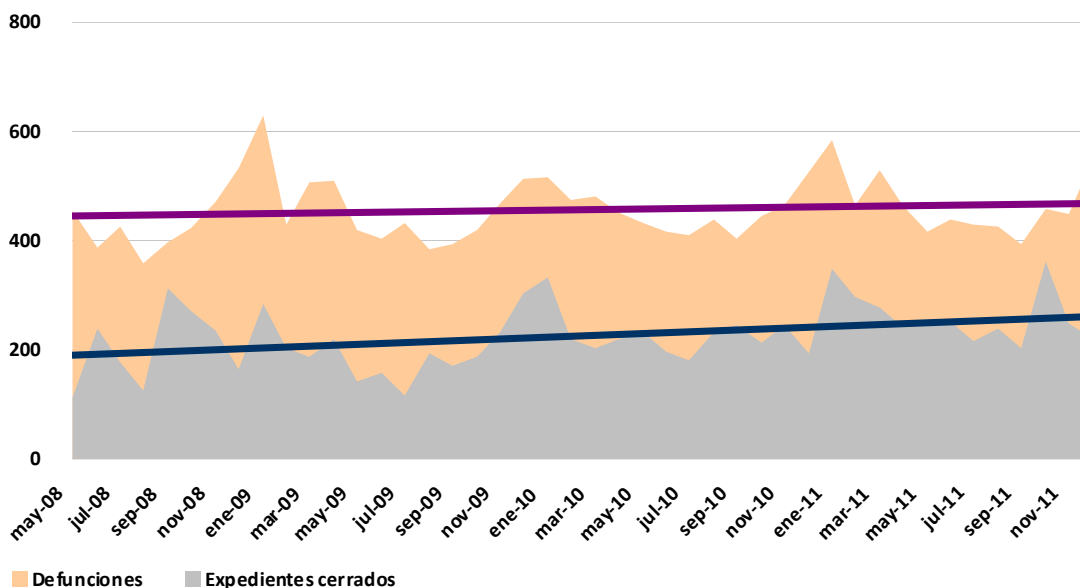


Obviando los primeros doce meses de funcionamiento del SAAD en los que el número de expedientes cerrados no tiene ninguna relación con lo que ocurre posteriormente, se pueden diferenciar claramente dos periodos.

Desde mayo de 2007 hasta diciembre de 2011 dónde las líneas de tendencia tanto de defunciones como de expedientes cerrados muestran un aumento progresivo, más acusado entre los expedientes cerrados.

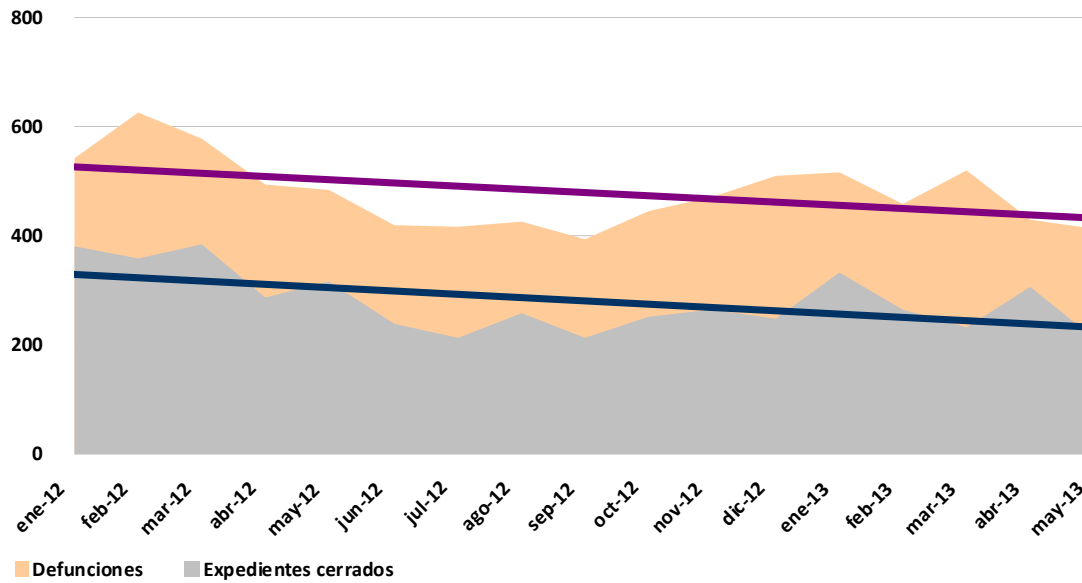
Y entre enero de 2012 y mayo de 2013 dónde las dos líneas de tendencia evolucionan en paralelo, y claramente a la baja.

Defunciones y expedientes cerrados: líneas de tendencia mayo 2007-diciembre 2011



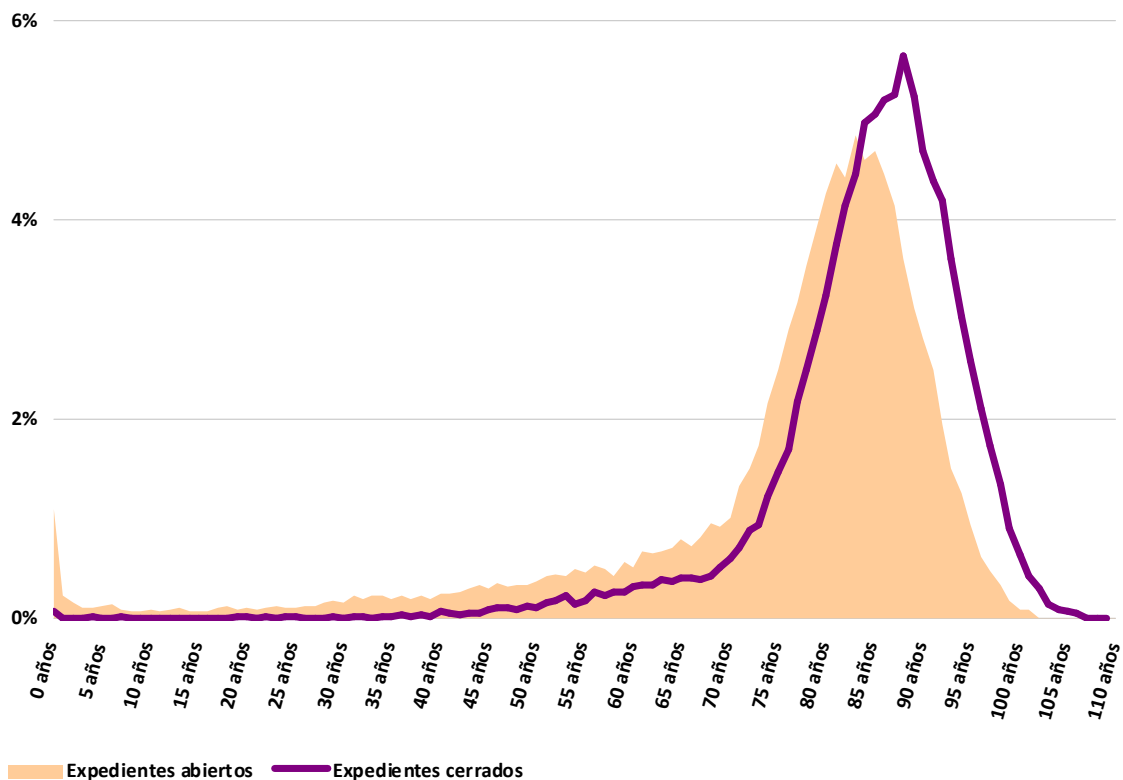


Defunciones y expedientes cerrados: líneas de tendencia enero 2012-mayo 2013



Poniendo en relación, en términos porcentuales, la edad en el momento de la apertura del expediente con la edad al cierre se observa como la estructura de las dos curvas es prácticamente idéntica, tan sólo desplazada en 3-4 años hacia la derecha. Siendo el grupo mayoritario dentro de los expedientes cerrados las 12.231 personas entre 79 y 95 años, que llegan a representar el 72,5%.

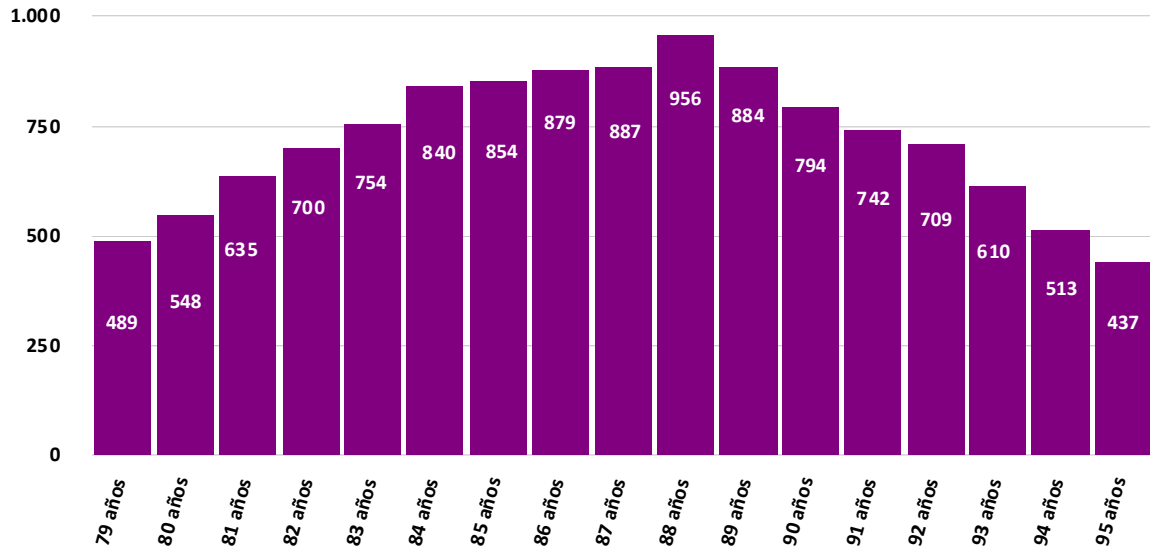
Expedientes: edad apertura y cierre de expediente (años)





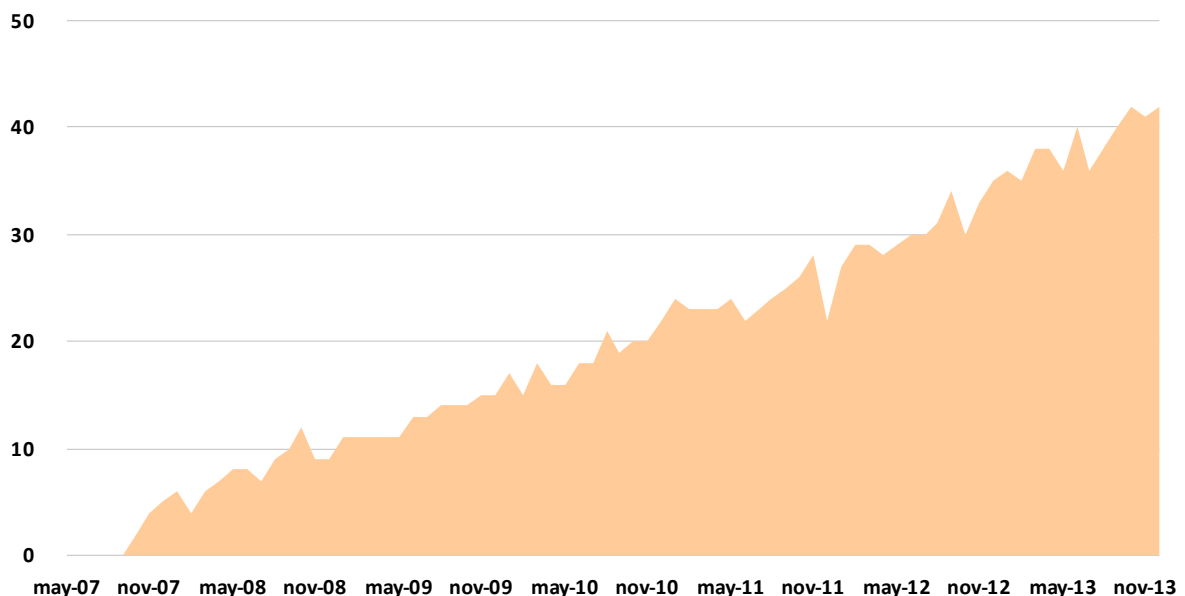
Dentro de este grupo de edad, el número de expedientes cerrados va aumentando progresivamente hasta llegar a las personas de 88 años, un 5,7% del total, reduciéndose a partir de esa edad.

Expedientes cerrados entre 79 y 95 años



El tiempo transcurrido entre la apertura y el cierre del expediente, lógicamente, se ha ido incrementando con el paso de los meses situándose la media en diciembre de 2013 en 42 meses, teniendo en cuenta que de los 261 expedientes cerrados en ese mes 4 llevaban abiertos desde mayo de 2007.

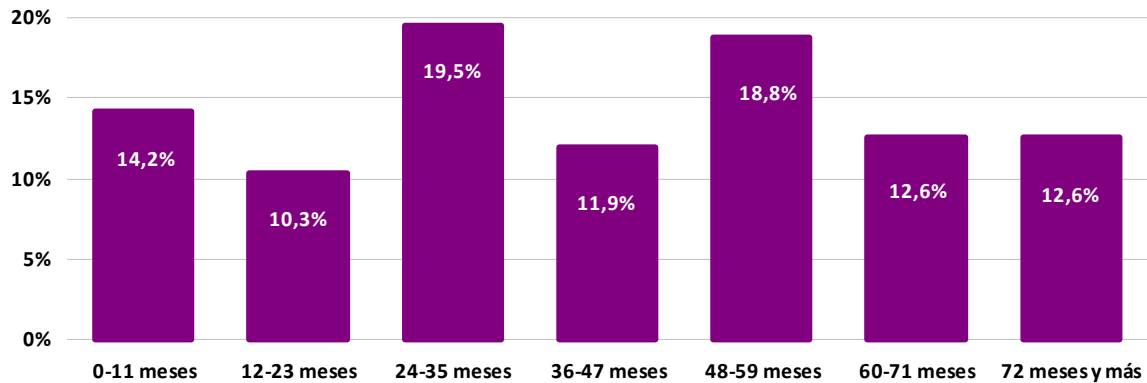
Expedientes cerrados "3 años y más": tiempo medio (meses)



Analizando más en detalle los expedientes cerrados durante el mes de diciembre de 2013, en 51 de ellos, el 19,5%, había transcurrido entre 24 y 35 meses desde la fecha de apertura, seguidos de los 49, el 18,8%, en entre 48 y 59 meses, quedando en último lugar los 27 entre 12 y 23 meses.



Expedientes cerrados: tiempo estancia SAAD diciembre 2013



Desde la puesta en marcha del SAAD hasta diciembre de 2013 se han abierto un total de 40.792 expedientes y se han cerrado 16.895, un 41,4%.

La evolución a lo largo de los años muestra un descenso paulatino en el balance entre expedientes abiertos y cerrados, balance que hasta 2011 se mantiene con saldos positivos, mientras que en 2012 y 2013 dan lugar a saldos negativos. Así mientras que entre mayo de 2007 y diciembre de 2011 se abrieron 35.508 nuevos expedientes y tan sólo se cerraron el 29,5%, a partir de enero de 2012 y hasta diciembre de 2013 la tendencia se invierte ya que se cerraron más expedientes de los que se abrieron 5.284 frente a 6.419.

	2007	2008	2009	2010	2011	2012	2013
Exp. Abiertos	7.095	7.432	7.870	6.203	6.908	2.953	2.331
Exp. Cerrados	143	2.064	2.396	2.714	3.159	3.416	3.003
Balance	6.952	5.368	5.474	3.489	3.749	-463	-672

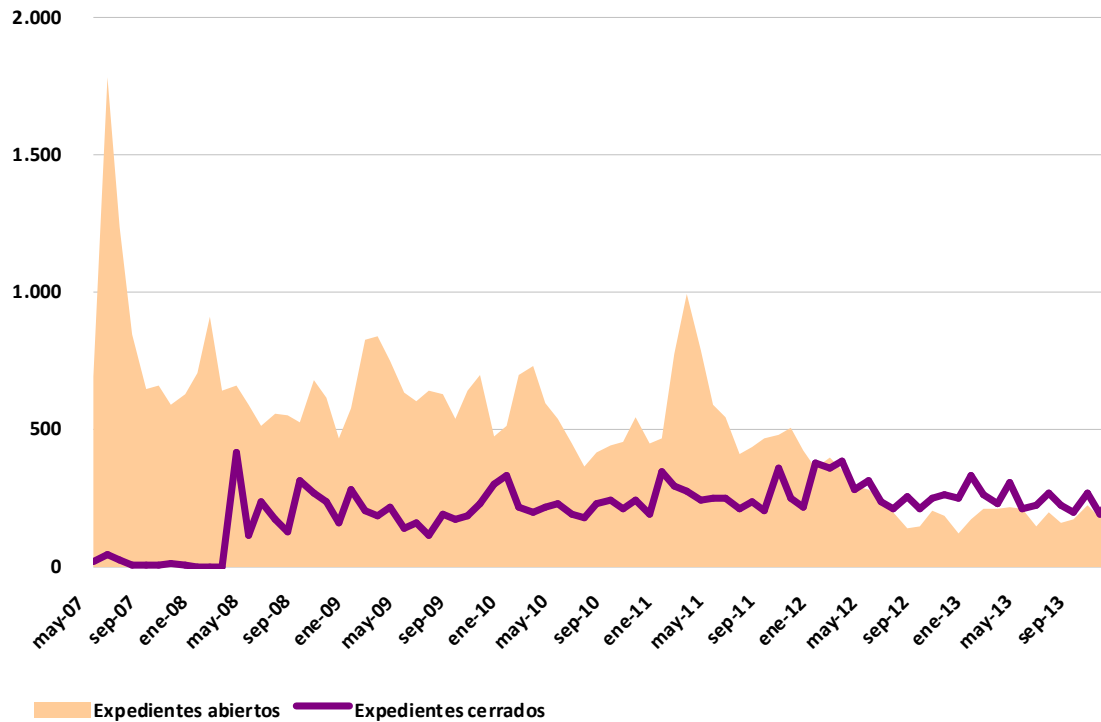
Expedientes abiertos y cerrados: 2007-2013





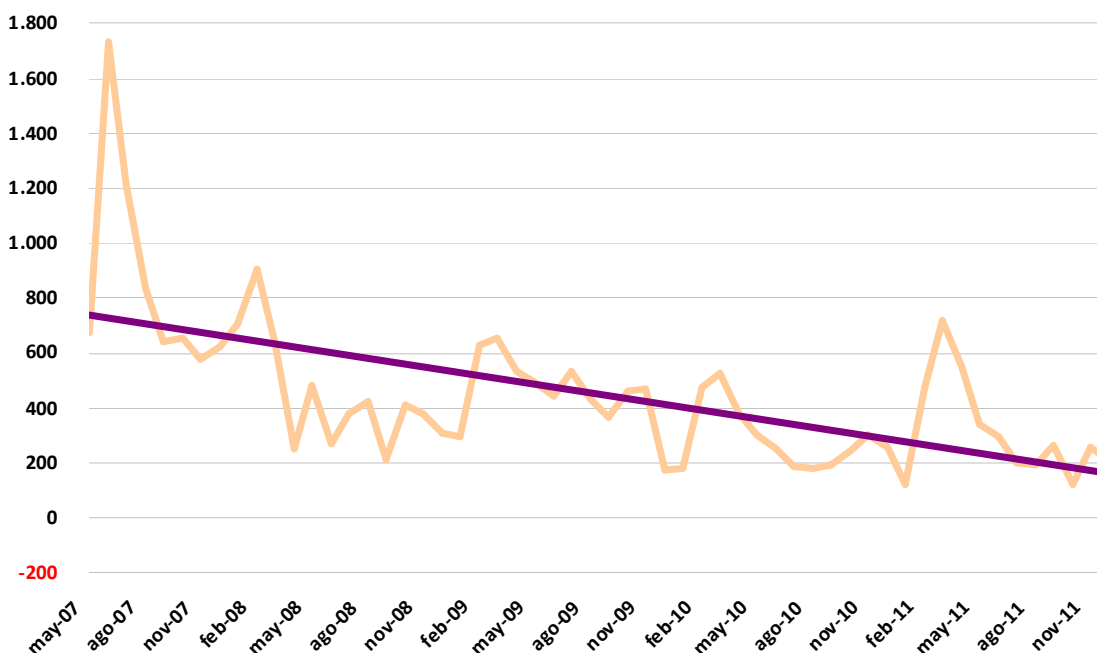
Mes a mes se mantiene un balance positivo hasta enero de 2012, mes en el que por primera vez el número total de expedientes cerrados supera al de expedientes abiertos, situación que queda consolidada a partir de julio de 2012.

Expedientes abiertos y cerrados: mayo 2007-diciembre 2013



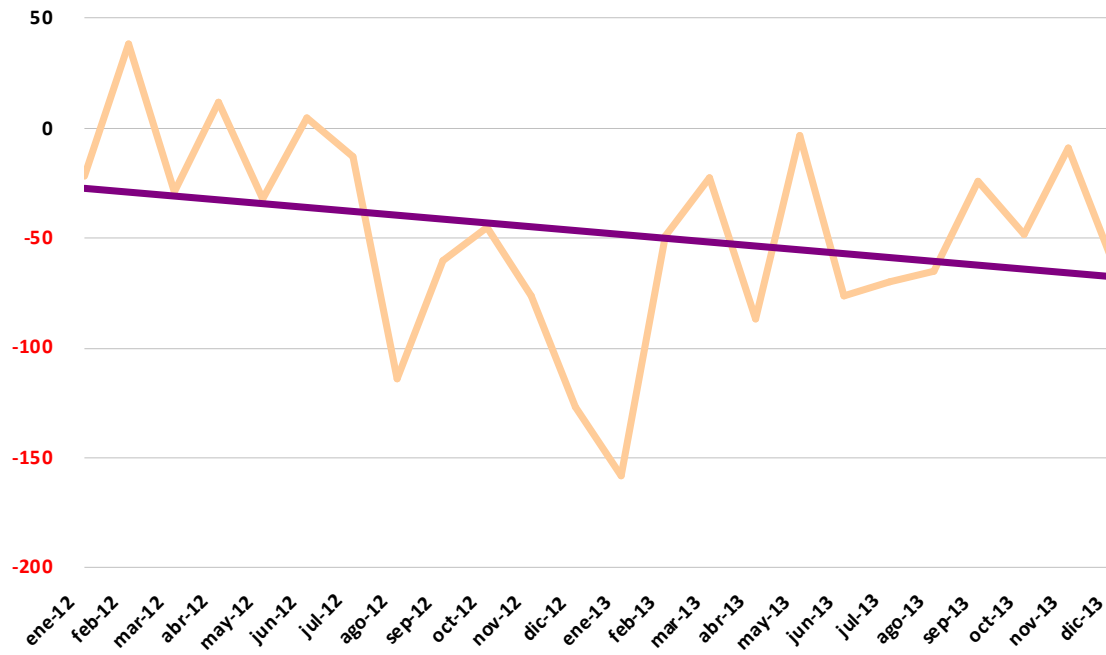
Las líneas de tendencia tanto del período mayo 2007-diciembre 2011 como enero 2012-diciembre 2013 muestran una tendencia claramente a la baja en el balance entre expedientes abiertos y cerrados, más acusada durante el primero, aunque se mantiene con saldos positivos, mientras que en el segundo el descenso es menor, pero siempre en términos negativos.

Expedientes abiertos y cerrados: línea de tendencia mayo 2007-diciembre 2011





Expedientes abiertos y cerrados: línea de tendencia enero 2012-diciembre 2013





6.- PROYECCIONES 2016

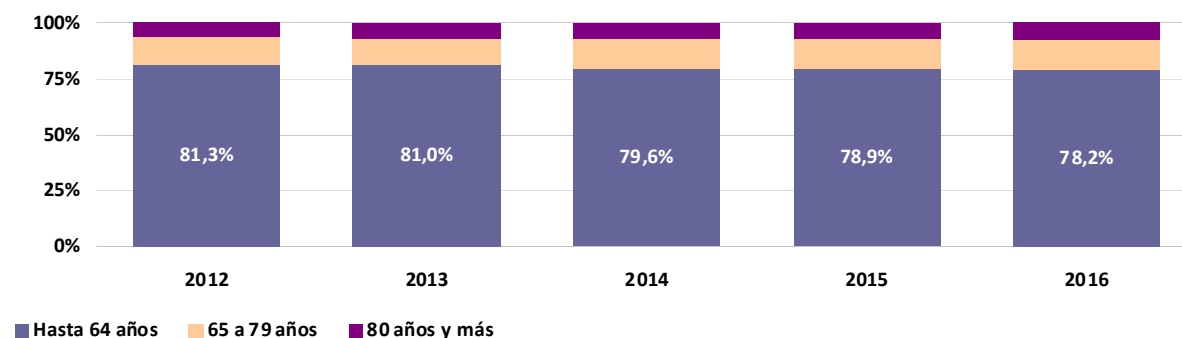
Las proyecciones que a continuación se presentan se realizan siguiendo los mismos criterios que el “Mapa de atención a la dependencia en Cantabria. Proyecciones 2016” realizado en junio de 2013.

En primer lugar la “Proyección de población de España a corto plazo” realizada por el INE, establece para Cantabria, en caso de mantenerse las tendencias y comportamientos demográficos actuales, un descenso de la población entre 2012 y 2016 de unas 9.492 personas, un -1,6%.

POBLACIÓN CANTABRIA ⁴	2012	2013	2014	2015	2016
Hasta 64 años	481.996	479.486	471.214	467.144	462.983
65-79 años	74.025	74.337	76.349	77.492	78.805
80 años y más	37.100	38.065	40.215	41.138	41.841
TOTAL	593.121	591.888	587.778	585.774	583.629

Teniendo en cuenta los tres grandes grupos de edad analizados en las anteriores proyecciones, el grupo de “hasta 64 años” perderá unas 19.013 personas, un -3,9%, con lo que su representatividad pasará del 81,3% al 78,2%. Sin embargo los otros dos grupos, “65 a 79 años” y “80 años y más” se verán incrementados en 4.780 y 4.741 personas respectivamente, con un crecimiento que en el caso del grupo de “80 años y más” llegará al 12,8%.

Población Cantabria: grandes grupos de edad 2012-2016 (%)



⁴ Proyección realizada en base a:

2012-2014: Cifras oficiales de población según el Padrón correspondiente al 1 de enero de cada año.

2015-2016: “Proyección de población de España a corto plazo” facilitadas por el ICANE.



Si se mantienen las tendencias actuales hasta 2015 la población dependiente experimentará un retroceso del -8,3%, perdiendo a 1.724 personas.

POBLACIÓN DEPENDIENTE ⁵	2012	2013	2014	2015
Grado III	7.989	7.196	6.790	6.436
Grado II	7.711	7.558	7.500	7.580
Grado I	5.144	5.421	5.249	5.104
TOTAL	20.844	20.175	19.539	19.120

Sin embargo, en 2016, el número de personas con Grado III continuará con el descenso de los años anteriores mientras que aumentarán las valoraciones de Grado II y Grado I.

POBLACIÓN DEPENDIENTE		Hasta 64 años	65 a 79 años	80 años y más	TOTAL
Grado III		1.207	1.009	3.884	6.100
Grado II		1.628	1.584	4.448	7.660
Grado I	HIPÓTESIS 1 (1-enero-2012)	0,40%	1,88%	7,26%	6.383
		1.866	1.481	3.036	
	HIPÓTESIS 2 (1-enero-2014)	0,46%	1,70%	7,31%	6.511
		2.116	1.337	3.058	
	HIPÓTESIS 3 (Libro Blanco)	0,41%	3,38%	12,43%	9.763
		1.898	2.664	5.201	

Atendiendo a cada una de las hipótesis planteadas, en 2016 el total de población dependiente oscilará entre 20.000 y 23.000 personas.

POBLACIÓN DEPENDIENTE	Hasta 64 años	65 a 79 años	80 años y más	TOTAL
HIPÓTESIS 1 (1-enero-2012)	4.702	4.074	11.368	20.143
HIPÓTESIS 2 (1-enero-2014)	4.952	3.930	11.390	20.272
HIPÓTESIS 3 (Libro Blanco)	4.734	5.257	13.533	23.523

⁵ Proyección realizada en base a:

2012-2014: Personas que tienen reconocido alguno de grado de dependencia a 1 de enero de cada año.

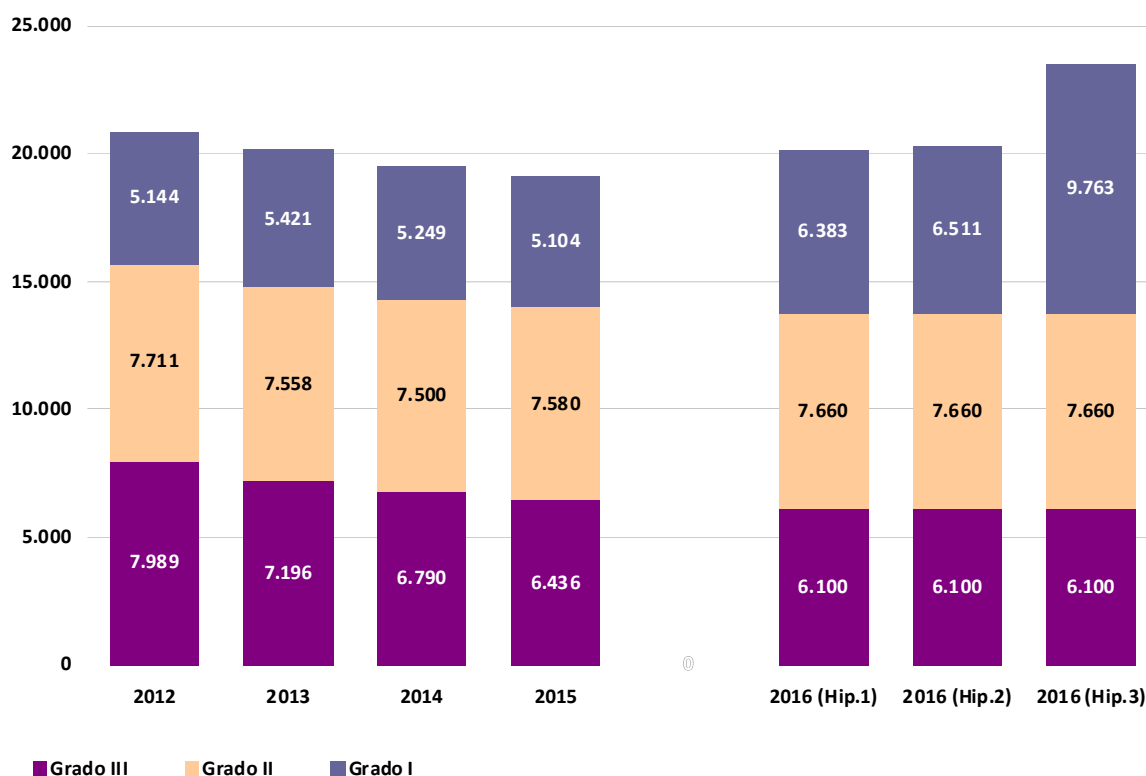
2015: Estimación a 1 de enero calculando la evolución de cada uno de los indicadores si se mantiene un incremento medio similar al experimentado en los últimos 6 meses (julio-diciembre 2013):

Grado III	-0.45%
Grado II	+0.09%
Grado I	-0.23%

2016: Grados III y II: Estimación a 1 de enero manteniendo un incremento medio similar al experimentado en los últimos 6 meses (julio-diciembre 2013)

Grado I - Proyección en función de tres hipótesis:

HIPÓTESIS 1:	se mantienen los porcentajes del 1 de enero de 2012
HIPÓTESIS 2:	se mantienen los porcentajes del 1 de enero de 2014
HIPÓTESIS 3:	se alcanzan las estimaciones recogidas en el Libro Blanco



Manteniendo la evolución que han experimentado las prestaciones del SAAD para 2015 es previsible una reducción de las personas que reciben los servicios de teleasistencia y ayuda a domicilio y la PECEF, experimentando un ligero crecimiento los servicios de centro de día y atención residencial.

ESTIMACIÓN DE RECURSOS ⁶	2012	2013	2014	2015
Teleasistencia	1.507	1.508	956	820
Ayuda a domicilio	1.342	1.191	981	831
Centro de día	1.362	1.317	1.292	1.296
Residencia	4.024	4.028	4.063	4.101
PECEF	10.022	9.357	8.736	8.218

⁶ Proyección realizada en base a:

2012-2014: Personas que disponen de alguna de las prestaciones a 1 de enero de cada año.

2015: Estimación a 1 de enero calculando la evolución de cada una de las prestaciones si se mantiene un incremento medio similar al experimentado en los últimos 6 meses (julio-diciembre 2013):

Teleasistencia	-1,27%
Ayuda a domicilio	-1,38%
Centro de día	+0,02%
Residencia	+0,08%
PECEF	-0,51%

2016: Grado I - Proyección en función de tres hipótesis:

HIPÓTESIS 1: se mantienen los porcentajes del 1 de enero de 2012.

HIPÓTESIS 2: se mantienen los porcentajes del 1 de enero de 2014.

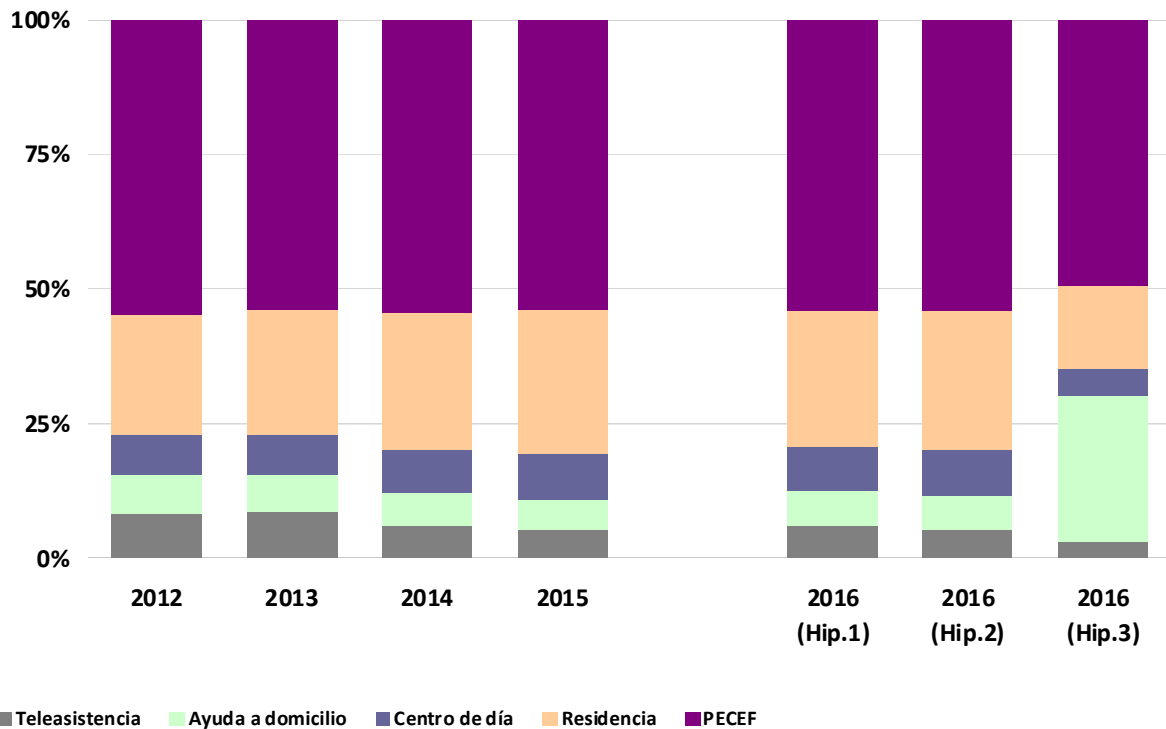
HIPÓTESIS 3: se alcanzan las estimaciones recogidas en el Libro Blanco.



Las estimaciones para 2016, varían sustancialmente en función de la hipótesis planteada. Así mientras en las hipótesis 1 y 2 el crecimiento en el número de personas dependientes supone un aumento, más o menos uniforme, en todas las prestaciones volviendo a cifras muy similares a las de 2012.

Sin embargo en la hipótesis 3, basada en las previsiones del Libro Blanco, no sólo se incrementa en más de 3.000 las personas dependientes, sino que además se da un vuelco a la distribución actual de las prestaciones experimentando un fortísimo crecimiento el servicio de ayuda a domicilio y en mucha menor medida de la PECEF, ya que son las únicas prestaciones previstas en el Libro Blanco para la personas de Grado I, viéndose reducidas el resto de prestaciones.

ESTIMACIÓN DE RECURSOS	HIPÓTESIS 1 (1-enero-2012)	HIPÓTESIS 2 (1-enero-2014)	HIPÓTESIS 3 (Libro Blanco)
Teleasistencia	1.226	1.080	726
Ayuda a domicilio	1.311	1.241	6.393
Centro de día	1.657	1.730	1.108
Residencia	5.046	5.272	3.673
PECEF	10.903	10.947	11.623
PRESTACIONES	20.142	20.270	23.522
DEPENDIENTES	20.143	20.272	23.523
RATIO	1,0	1,0	1,0



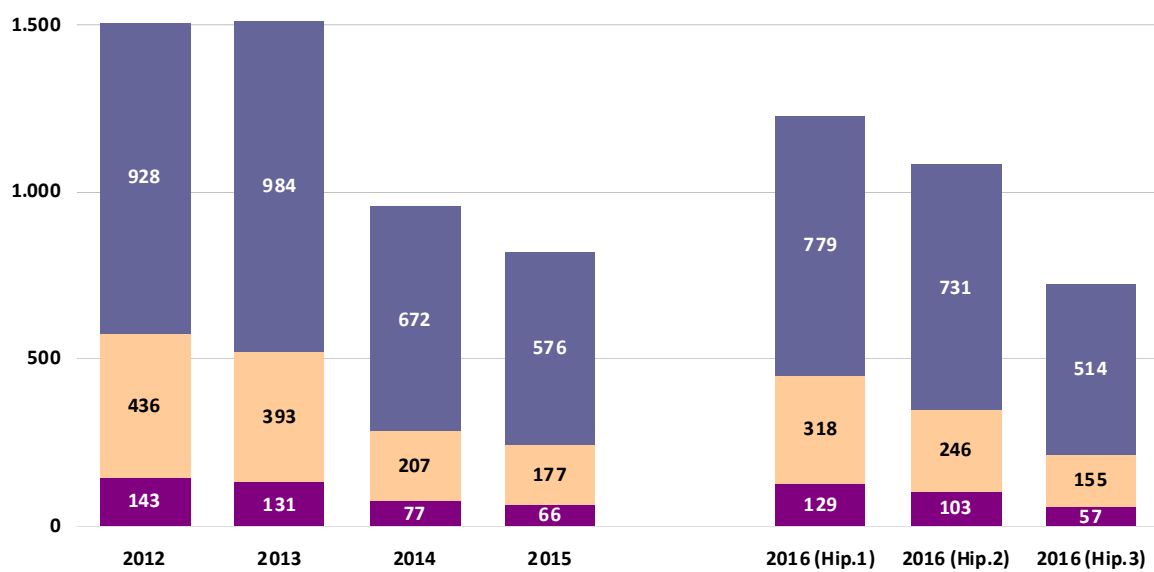


TELEASISTENCIA

	Hasta 64 años	65 a 79 años	80 años y más	TOTAL
2012	143	436	928	1.507
2013	131	393	984	1.508
2014	77	207	672	956
2015	66	177	576	820

	Hasta 64 años	65 a 79 años	80 años y más	TOTAL
Grado III	15	39	121	175
Grado II	42	116	393	551
Grado I	HIPÓTESIS 1 (1-enero-2012)			500
	3,86%	11,06%	8,72%	
	72	164	265	
	HIPÓTESIS 2 (1-enero-2014)			355
	2,18%	6,86%	7,09%	
	46	92	217	
HIPÓTESIS 3 (Libro Blanco)			0	
	0,00%	0,00%	0,00%	
	0	0	0	

	Hasta 64 años	65 a 79 años	80 años y más	TOTAL
HIPÓTESIS 1 (1-enero-2012)	129	318	779	1.226
HIPÓTESIS 2 (1-enero-2014)	103	246	731	1.080
HIPÓTESIS 3 (Libro Blanco)	57	155	514	726



■ Hasta 64 años ■ 65 a 79 años ■ 80 años y más

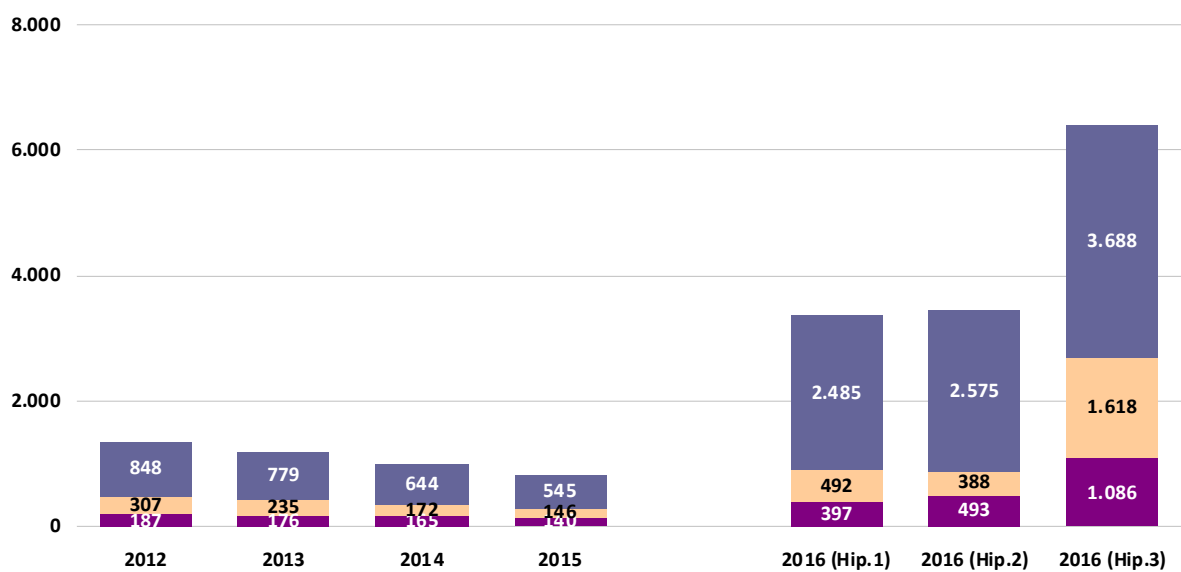


AYUDA A DOMICILIO

	Hasta 64 años	65 a 79 años	80 años y más	TOTAL
2012	187	307	848	1.342
2013	176	235	779	1.190
2014	165	172	644	981
2015	140	146	545	831

	Hasta 64 años	65 a 79 años	80 años y más	TOTAL		
Grado III	81	71	282	433		
Grado II	56	83	286	425		
Grado I	HIPÓTESIS 1 (1-enero-2012)		5,12%	7,79%	7,95%	452
	96	115	242			
	HIPÓTESIS 2 (1-enero-2014)		4,67%	5,70%	6,79%	383
99	76	208				
HIPÓTESIS 3 (Libro Blanco)		50,00%	55,00%	60,00%	5.535	
949	1.465	3.121				

	Hasta 64 años	65 a 79 años	80 años y más	TOTAL
HIPÓTESIS 1 (1-enero-2012)	233	269	809	1.311
HIPÓTESIS 2 (1-enero-2014)	236	230	776	1.241
HIPÓTESIS 3 (Libro Blanco)	1.086	1.618	3.688	6.393



■ Hasta 64 años ■ 65 a 79 años ■ 80 años y más

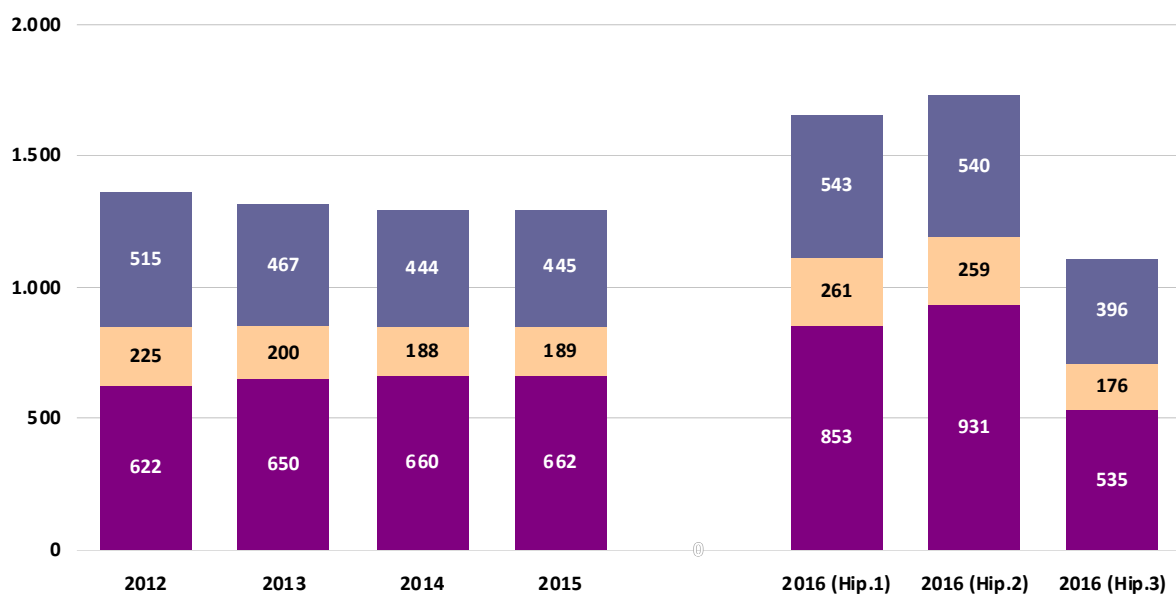


CENTRO DE DÍA

	Hasta 64 años	65 a 79 años	80 años y más	TOTAL
2012	622	225	515	1.362
2013	650	200	467	1.317
2014	660	188	444	1.292
2015	662	189	445	1.296

	Hasta 64 años	65 a 79 años	80 años y más	TOTAL	
Grado III	253	85	210	548	
Grado II	282	91	186	559	
Grado I	HIPÓTESIS 1 (1-enero-2012)	17,03%	5,71%	4,84%	549
		318	85	147	
	HIPÓTESIS 2 (1-enero-2014)	18,68%	6,23%	4,68%	622
		395	83	143	
	HIPÓTESIS 3 (Libro Blanco)	0,00%	0,00%	0,00%	0
		0	0	0	

	Hasta 64 años	65 a 79 años	80 años y más	TOTAL
HIPÓTESIS 1 (1-enero-2012)	853	261	543	1.657
HIPÓTESIS 2 (1-enero-2014)	931	259	540	1.730
HIPÓTESIS 3 (Libro Blanco)	535	176	396	1.108



■ Hasta 64 años ■ 65 a 79 años ■ 80 años y más



DISTRIBUCIÓN SEGÚN EDAD Y TIPO DE RECURSO

CENTROS DISCAPACIDAD

		HIPÓTESIS 1 (1-enero-2012)	HIPÓTESIS 2 (1-enero-2014)	HIPÓTESIS 3 (Libro Blanco)
Plazas SAAD ⁷	Usuarios "hasta 64 años"	801	879	484
	Usuarios "65 años y más"	18	18	18
Plazas sociosanitarias ⁸		325	325	325
PLAZAS OCUPADAS ⁹		1.145	1.222	827
Plazas públicas (1-enero-2014) ¹⁰			1.091	
PLAZAS LIBRES ¹¹		-54	-131	264

CENTROS MAYORES

		HIPÓTESIS 1 (1-enero-2012)	HIPÓTESIS 2 (1-enero-2014)	HIPÓTESIS 3 (Libro Blanco)
Plazas SAAD	Usuarios "65 años y más"	786	781	555
	Usuarios "hasta 64 años"	52	52	52
Plazas sociosanitarias		133	133	133
PLAZAS OCUPADAS		971	966	739
Plazas públicas (1-enero-2014)			1.152	
PLAZAS LIBRES		181	186	413

⁷ PLAZAS SAAD: Personas que se estima que dispondrán del servicio en función de las tres hipótesis planteadas. En el caso de los usuarios cuya edad no se corresponde con el recurso se realiza una estimación en base a la media de los 6 últimos meses (julio-diciembre 2013)

⁸ PLAZAS SOCIO SANITARIAS: Personas que dispondrán del servicio como recurso sociosanitario en base a la media de los 6 últimos meses (julio-diciembre 2013).

⁹ PLAZAS OCUPADAS: Total de personas que dispondrán del servicio.

¹⁰ PLAZAS PÚBLICAS: Total de plazas en centros públicos o concertados a fecha 1 de enero de 2014.

¹¹ PLAZAS LIBRES: Diferencia entre el total de plazas públicas y de plazas ocupadas.

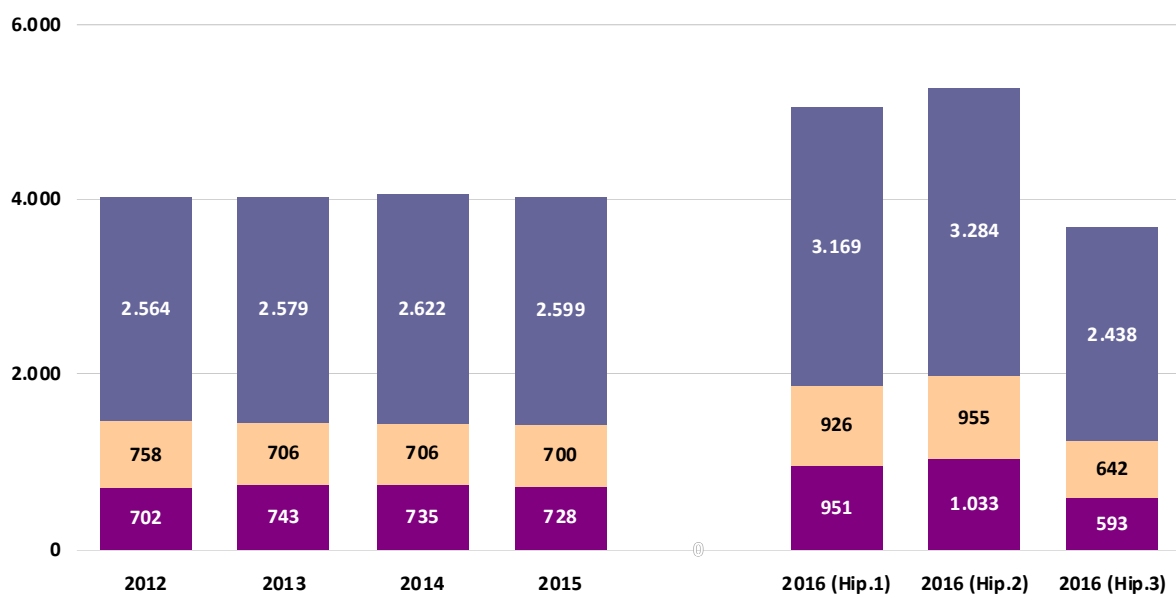


RESIDENCIA

	Hasta 64 años	65 a 79 años	80 años y más	TOTAL
2012	702	758	2.564	4.024
2013	743	706	2.579	4.028
2014	735	706	2.622	4.063
2015	728	700	2.599	4.027

	Hasta 64 años	65 a 79 años	80 años y más	TOTAL		
Grado III	276	315	1.398	1.989		
Grado II	317	328	1.039	1.683		
Grado I	HIPÓTESIS 1 (1-enero-2012)		19,19%	19,20%	24,08%	1.374
			358	284	731	
	HIPÓTESIS 2 (1-enero-2014)		20,80%	23,40%	27,66%	1.599
		440	313	846		
HIPÓTESIS 3 (Libro Blanco)		0,00%	0,00%	0,00%	0	
		0	0	0		

	Hasta 64 años	65 a 79 años	80 años y más	TOTAL
HIPÓTESIS 1 (1-enero-2012)	951	926	3.169	5.046
HIPÓTESIS 2 (1-enero-2014)	1.033	955	3.284	5.272
HIPÓTESIS 3 (Libro Blanco)	593	642	2.438	3.673



■ Hasta 64 años ■ 65 a 79 años ■ 80 años y más



DISTRIBUCIÓN SEGÚN EDAD Y TIPO DE RECURSO

CENTROS DISCAPACIDAD

		HIPÓTESIS 1 (1-enero-2012)	HIPÓTESIS 2 (1-enero-2014)	HIPÓTESIS 3 (Libro Blanco)
Plazas SAAD ¹²	Usuarios "hasta 64 años"	829	912	471
	Usuarios "65 años y más"	244	244	244
Plazas sociosanitarias ¹³		142	142	142
PLAZAS OCUPADAS ¹⁴		1.216	1.298	858
Plazas públicas (1-enero-2014) ¹⁵			1.035	
PLAZAS LIBRES ¹⁶		-181	-263	177

CENTROS MAYORES

		HIPÓTESIS 1 (1-enero-2012)	HIPÓTESIS 2 (1-enero-2014)	HIPÓTESIS 3 (Libro Blanco)
Plazas SAAD	Usuarios "65 años y más"	3.851	3.994	2.835
	Usuarios "hasta 64 años"	122	122	122
Plazas sociosanitarias		275	275	275
PLAZAS OCUPADAS		4.247	4.391	3.232
Plazas públicas (1-enero-2014)			3.700	
PLAZAS LIBRES		-547	-691	468

¹² PLAZAS SAAD: Personas que se estima que dispondrán del servicio en función de las tres hipótesis planteadas. En el caso de los usuarios cuya edad no se corresponde con el recurso se realiza una estimación en base a la media de los 6 últimos meses (julio-diciembre 2013)

¹³ PLAZAS SOCIOSANITARIAS: Personas que dispondrán del servicio como recurso sociosanitario en base a la media de los 6 últimos meses (julio-diciembre 2013).

¹⁴ PLAZAS OCUPADAS: Total de personas que dispondrán del servicio.

¹⁵ PLAZAS PÚBLICAS: Total de plazas en centros públicos o concertados a fecha 1 de enero de 2014.

¹⁶ PLAZAS LIBRES: Diferencia entre el total de plazas públicas y de plazas ocupadas.

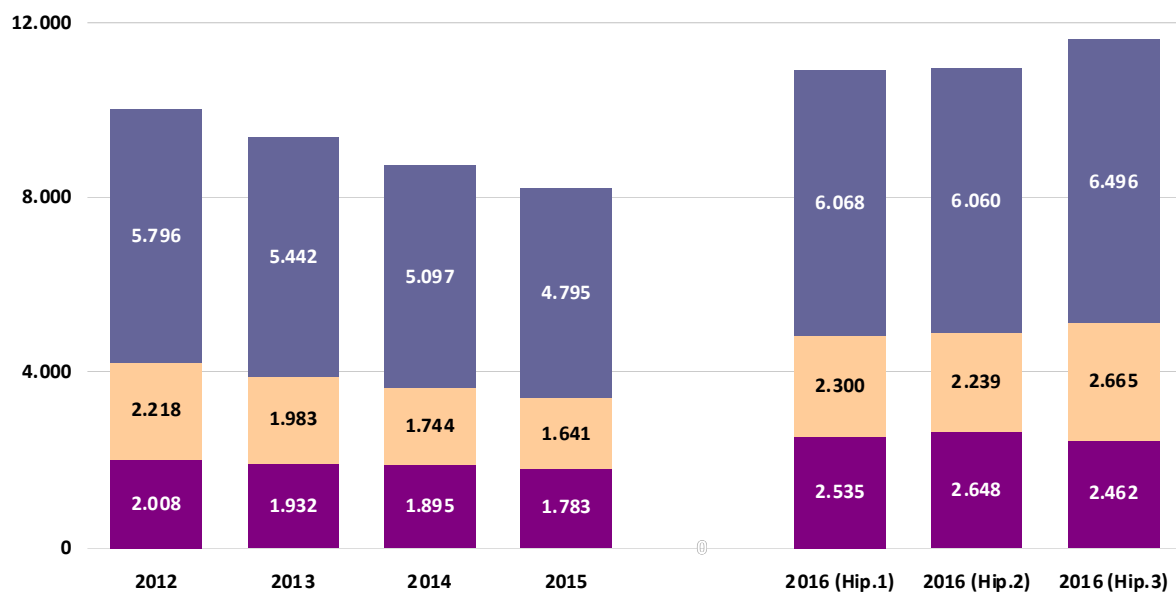


PECEF

	Hasta 64 años	65 a 79 años	80 años y más	TOTAL
2012	2.008	2.218	5.796	10.022
2013	1.932	1.983	5.442	9.357
2014	1.895	1.744	5.097	8.736
2015	1.783	1.641	4.795	8.218

	Hasta 64 años	65 a 79 años	80 años y más	TOTAL	
Grado III	581	499	1.873	2.953	
Grado II	932	967	2.543	4.442	
Grado I	HIPÓTESIS 1 (1-enero-2012)	54,79%	56,25%	54,41%	3.507
		1.022	833	1.652	
	HIPÓTESIS 2 (1-enero-2014)	53,64%	57,81%	53,77%	3.552
	1.135	773	1.644		
	HIPÓTESIS 3 (Libro Blanco)	50,00%	45,00%	40,00%	4.228
	949	1.199	2.080		

	Hasta 64 años	65 a 79 años	80 años y más	TOTAL
HIPÓTESIS 1 (1-enero-2012)	2.535	2.300	6.068	10.903
HIPÓTESIS 2 (1-enero-2014)	2.648	2.239	6.060	10.947
HIPÓTESIS 3 (Libro Blanco)	2.462	2.665	6.496	11.623



■ Hasta 64 años ■ 65 a 79 años ■ 80 años y más



COMPARATIVA INFORMES ANTERIORES

POBLACIÓN CANTABRIA 2015

	MAPA Diciembre 2010	ACTUALIZACIÓN Mayo 2012	PROYECCIÓN Abril 2013	PROYECCIÓN Junio 2013	EVOLUCIÓN SAAD Febrero 2014
Hasta 64 años	518.798	532.245	484.350	479.753	462.983
65-79 años	78.972	79.267	74.738	74.029	78.805
80 años y más	39.295	39.327	37.865	37.506	41.841
TOTAL	637.066	650.839	596.953	591.288	583.629

POBLACIÓN DEPENDIENTE 2015

	MAPA Diciembre 2010	ACTUALIZACIÓN Mayo 2012	PROYECCIÓN Abril 2013	PROYECCIÓN Junio 2013	EVOLUCIÓN SAAD Febrero 2014
Grado III	10.848	8.420	6.214	6.332	6.436
Grado II	4.963	8.146	7.285	7.158	7.580
Grado I	9.681	9.596	5.636	5.202	5.104
TOTAL	25.492	26.162	19.134	18.692	19.120

RECURSOS NECESARIOS 2015

	MAPA ¹⁷ Diciembre 2010		ACTUALIZACIÓN ¹⁸ Mayo 2012		PROYECCIÓN Abril 2013	PROYECCIÓN ¹⁹ Junio 2013	EVOLUCIÓN SAAD Febrero 2014
	Hip. 1	Hip. 2	2015	2015 sin Grado I			
Teleasistencia	No se realizan estimaciones		No se realizan estimaciones		1.054	412	820
Ayuda a domicilio	2.561	7.214	6.882	1.383	831	737	831
Centro de día	1.251	977	1.963	1.963	1.296	1.221	1.296
Residencia	5.935	5.529	4.889	4.889	4.027	4.119	4.101
PECEF	9.767	11.770	14.507	10.255	8.218	8.023	8.218

¹⁷ Hip. 1: Toma en consideración la demanda explicitada en la solicitud de recurso/prestación que han realizado las personas en situación de dependencia hasta el 31 de diciembre de 2009, y la proyecta a la población dependiente prevista para 2015

Hip. 2: Mantiene las estimaciones del escenario 1 para el Grado II y III, y para el Grado I asume la hipótesis de asignación de servicios establecida en el Libro Blanco de la Dependencia del MTAS para 2015.

¹⁸ 2015: Incluye a todos los dependientes manteniendo los porcentajes a 1 de enero de 2012.

2015 sin Grado I: Excluye a los dependientes de grado I, salvo aquellos que ya están recibiendo algún tipo de prestación.

¹⁹ La proyección de junio 2013 se realiza en un momento de fuertes descensos de los servicios de Teleasistencia (-5,08%) y Ayuda a Domicilio (-2,00%)