



informa

ENCUESTA DE CONDICIONES DE VIDA CANTABRIA 2010

AVANCE DE RESULTADOS

INSTITUTO CÁNTABRO DE SERVICIOS SOCIALES
Subdirección de Gestión Administrativa y Régimen Interior

NOVIEMBRE, 2011

Hernán Cortés 9, 3ª planta
39003 Santander
www.serviciosocialcantabria.org
icass@serviciosocialcantabria.org

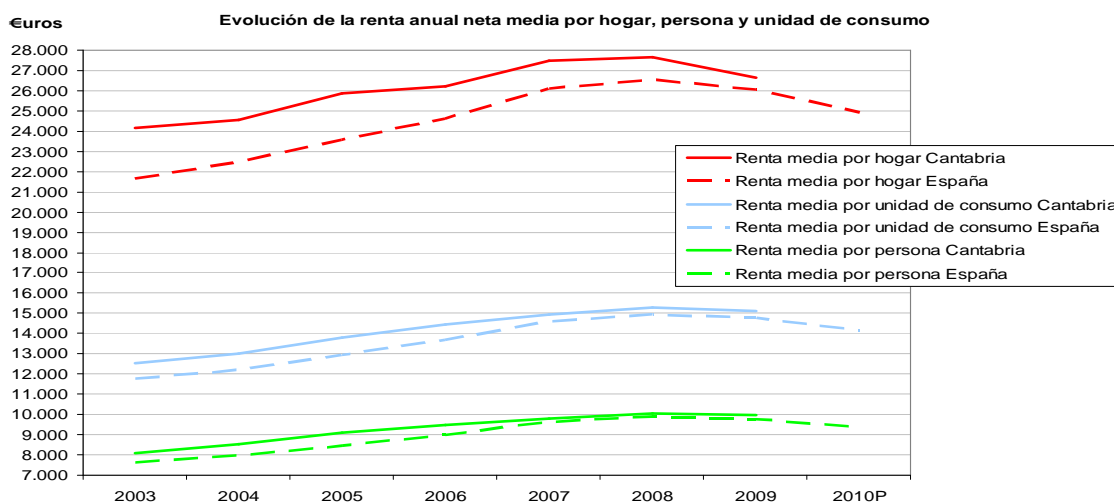
ENCUESTA DE CONDICIONES DE VIDA CANTABRIA 2010 AVANCE DE RESULTADOS

Fuente: Encuesta de Condiciones de Vida 2010. INE e ICANE.

1. RENTA ANUAL NETA MEDIA POR HOGAR, POR PERSONA Y POR UNIDAD DE CONSUMO

Las rentas medias anuales de Cantabria, tanto por hogar, como por persona y por unidad de consumo son ligeramente superiores a las españolas, si bien en el transcurrir de los años la distancia existente en 2003 se ha ido recortando progresivamente.

En 2009 se ha producido una merma en las tres rentas y en ambas distribuciones territoriales, viendo como a nivel estatal la situación se recrudece también en 2010 según los datos provisionales que se han hecho públicos.

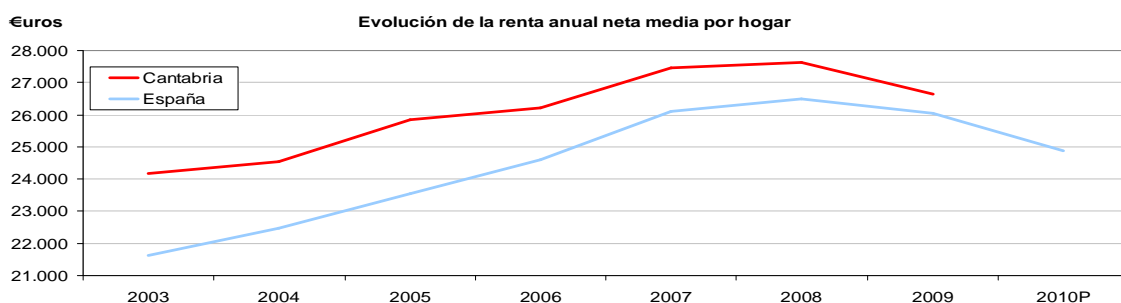


1.1 Renta anual neta media por hogar

La renta media por hogar en Cantabria 2009 se cifra en 26.630€ anuales, que son 1.009€ menos que en el año anterior. Por lo tanto, se quiebra la línea ascendente de las rentas de los hogares desde 2004. Si ya en 2008 el incremento de la renta media no llegó a ser del 1%, en este último año ha descendido un 3,8% en relación al anterior.

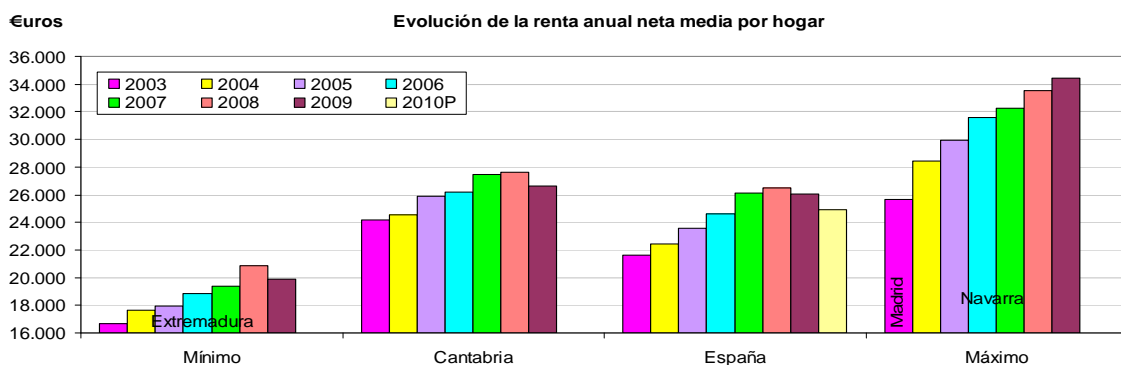
La renta media por hogar en nuestra CCAA es en 2009 superior en 1.139€ a la española pero esta diferencia es la más corta desde 2004, en que la superaba en algo más de 2.500€ anuales. Desde ese año se ha ido reduciendo de manera paulatina.

A nivel estatal disponemos de datos avanzados de 2010 aunque son provisionales. Dibujan una trayectoria descendente de las rentas que persiste por segundo año consecutivo, y si la caída en 2009 fue del 2% respecto al año anterior, en 2010 el recorte llega al 4,6% en relación al año precedente. La renta media por hogar de 2010 es de 24.890€, por lo tanto muy similar a la de 2006.



Si con relación a Extremadura, la Comunidad Autónoma con la renta media por hogar más baja, apenas ha habido diferencias en la evolución y ronda los 7.000€ menos al año que la de Cantabria, la brecha con respecto a Navarra, que es la Autonomía con mayor renta media por hogar, se abre cada vez más y en 2009 su renta es superior a la de nuestra región en 7.779€, ascendiendo a 34.409€ al año.

En 2009 Cantabria es la sexta Comunidad Autónoma con mayor renta media por hogar, un lugar más arriba que el año pasado¹. Solo tres CCAA han incrementado su renta por hogar: Navarra, Galicia y La Rioja; y hay otras tres Autonomías que encadenan dos años consecutivos de descensos de sus rentas anuales medias por hogar: Madrid, Cataluña y Murcia.

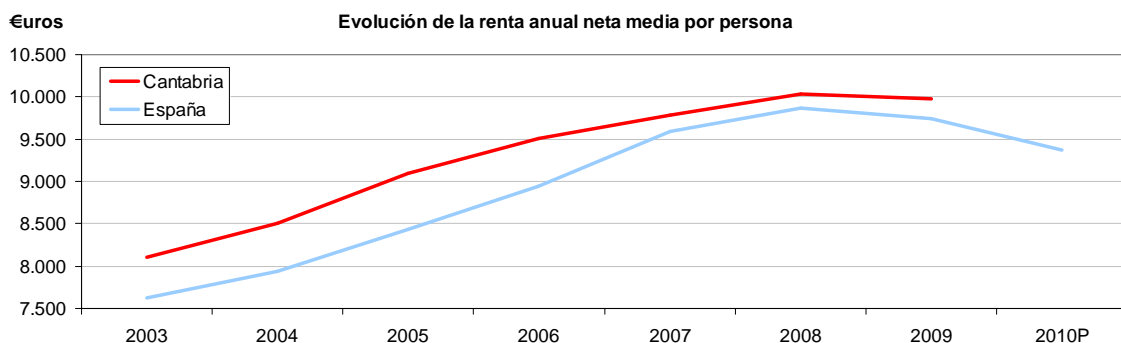


1.2 Renta media anual neta media por persona

Por persona, la renta media es en 2009 de 9.972€ al año en Cantabria. Si bien los incrementos de renta habían ido menguando desde 2006, este año es el primero en que se reduce en 64€ respecto al año anterior.

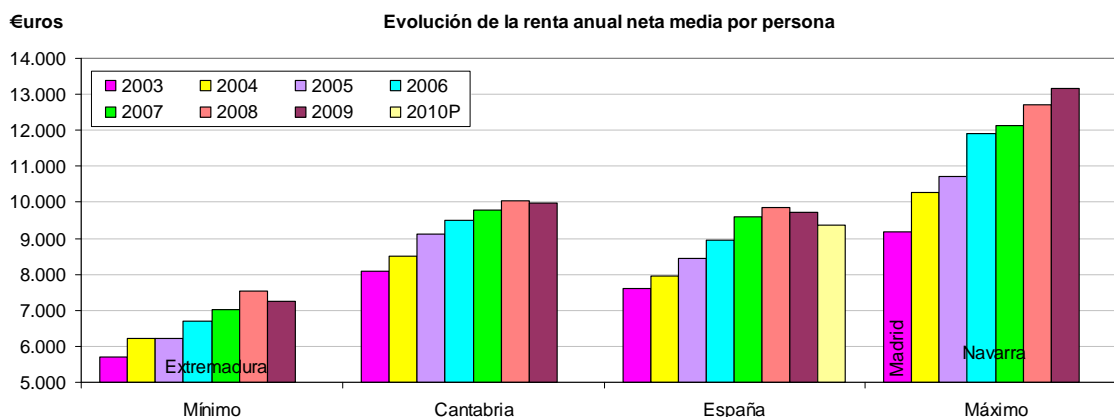
En España en 2009 se recortó la renta media el doble que en Cantabria, en 128€, y en los datos provisionales de 2010 vuelve a descender pero en 366€ por persona y año.

Cantabria tiene una renta por persona superior en 171€ a la española, en la diferencia más pequeña desde 2003, y lejos de la más abultada que hubo en 2006 con 663€ al año más en nuestra región que a nivel estatal.



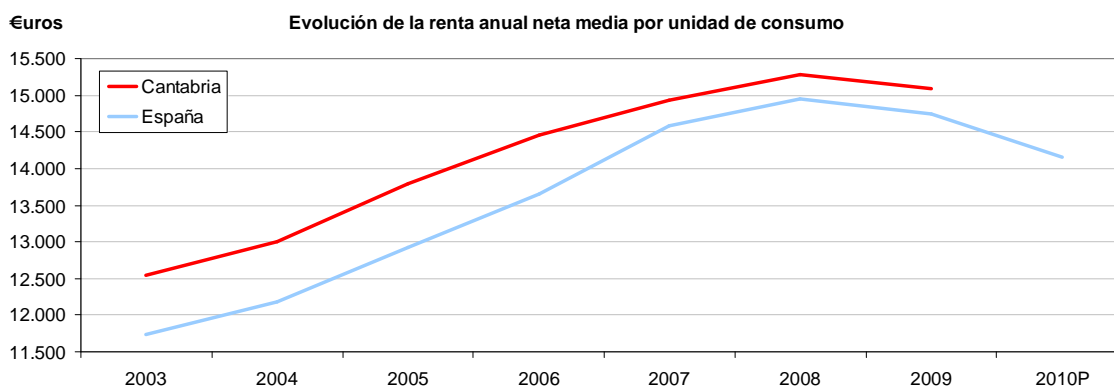
La comparativa con Navarra, la Comunidad Autónoma con mayor renta media por persona, establece una diferencia de 3.207€ anuales más que la de Cantabria en 2009, en una distancia que se acrecienta cada año. No ocurre lo mismo con Extremadura, respecto a quienes nuestra región mantiene una renta estable a nuestro favor de unos 2.700€ más de media por persona y año.

Del conjunto de Comunidades Autónomas, Cantabria se sitúa en el puesto octavo por tercer año consecutivo en renta anual media por persona². Navarra, Galicia, La Rioja, Castilla y León y Castilla-La Mancha son las únicas que han incrementado este último año su renta por persona respecto al anterior, mientras que Cataluña y Murcia ven descender por segundo año consecutivo su renta media por persona.



1.3 Renta anual neta media por unidad de consumo

La renta por unidad de consumo en Cantabria se sitúa ligeramente por encima de los 15.000€ al año en 2009, que son 183€ menos que en la anterior ECV. Es un dato ligeramente inferior a los 201€ de reducción a nivel nacional ese mismo año, y mucho menos de los 594€ en que se ha visto recortada en 2010, según los datos provisionales hechos públicos, que dejan la renta media por unidad de consumo en 14.153€.

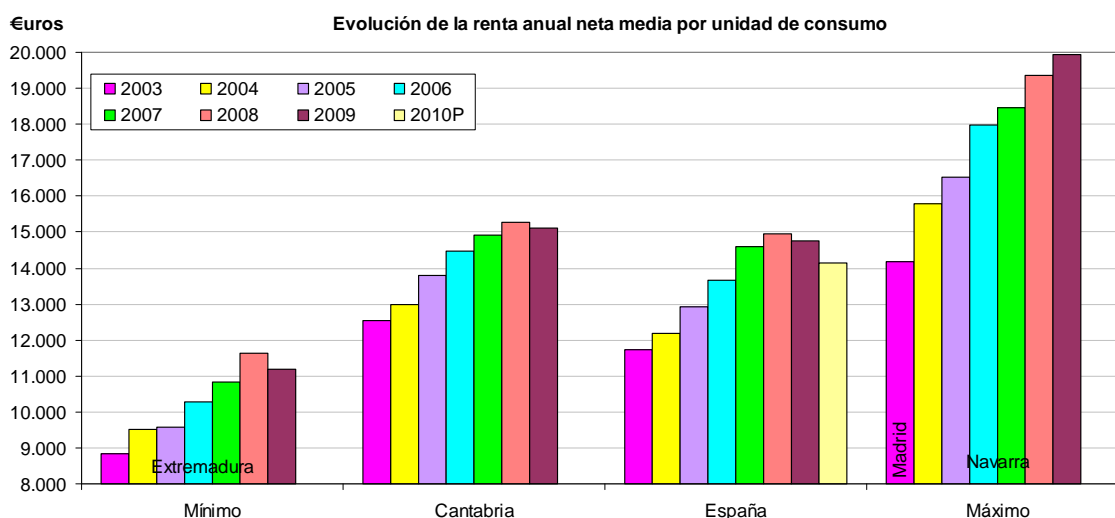


Como ocurría con las rentas medias por hogar y por persona, por unidad de consumo se mantiene estable la diferencia de Cantabria sobre la de Extremadura³, que es la más baja del país, entorno a los 4.000€ más; mientras que crece año tras año la distancia en relación a Navarra, que es la más elevada, alcanzando en 2009 una renta media de 19.940€, que son 4.846€ más que la de nuestra Comunidad Autónoma, cuando la disparidad en 2008 ascendía a 4.078€.

² Ver pág. 11

³ Ver pág. 12

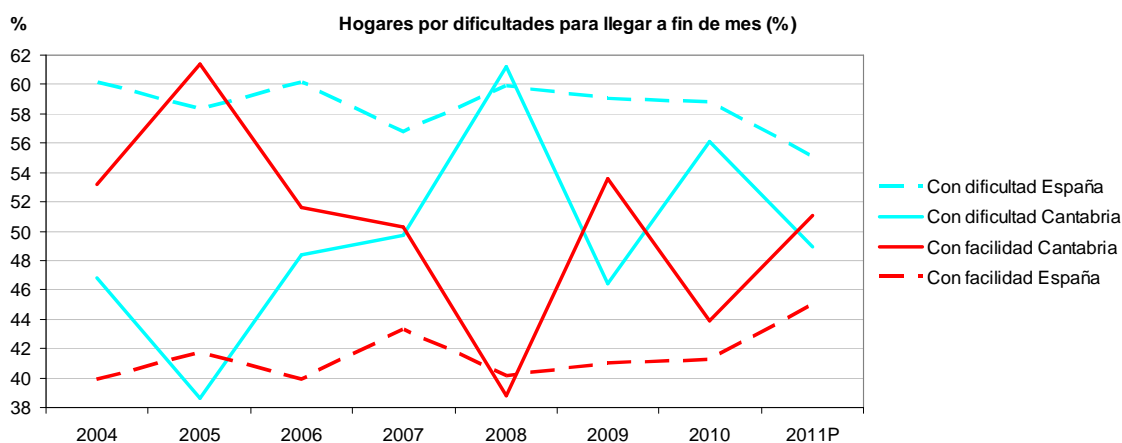
Respecto al conjunto de Autonomías ocupamos el octavo lugar, idéntico puesto durante el último trienio. Solo cinco Comunidades Autónomas ven aumentar su renta media por unidad de consumo en 2009, que son Castilla y León, Castilla-La Mancha, Galicia, Navarra y La Rioja; y Cataluña y Murcia son las únicas que encadenan en 2009 dos años de reducción de dicha renta media.



2. DIFICULTAD PARA LLEGAR A FIN DE MES

Si entre 2004 y 2007 más de la mitad de los hogares afirmaba terminar el mes con relativa facilidad, si bien con una trayectoria claramente descendente, tanto en 2008 como en 2010 las circunstancias se han recrudecido, ya que en este último año el 56% de los hogares de Cantabria llegó con dificultad a fin de mes, porcentaje que parece que se aminora en el dato adelantado de 2011.

En España la situación está más estabilizada y son entre el 55-60% los hogares que llegan a fin de mes con dificultad desde 2004 hasta 2010, si bien también parece que la situación en 2011 es ligeramente más desahogada para los hogares, al igual que ocurre en nuestra región.

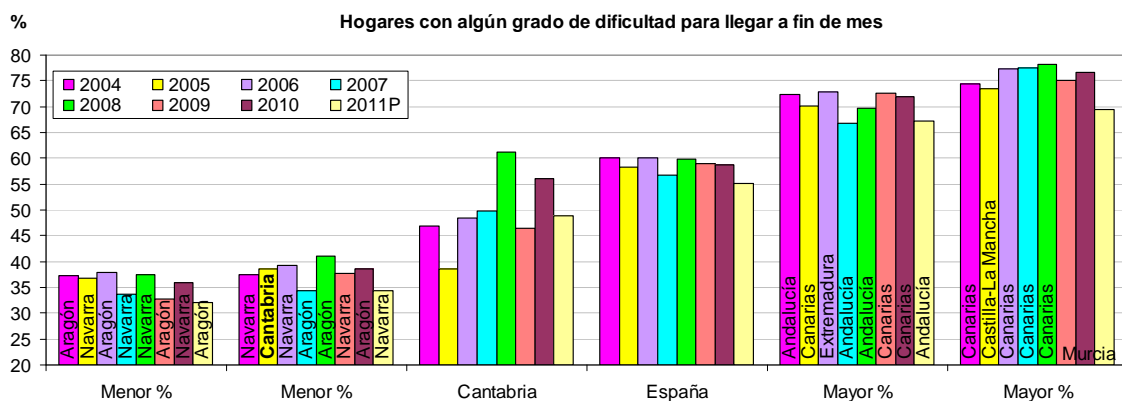


Si Cantabria tiene entre 2004 y 2011 el 40-60% de sus hogares pasando dificultades para llegar a fin de mes, las Comunidades Autónomas con mayor proporción de hogares en esta misma situación es un 20-25% más, y son Murcia, Canarias y Andalucía.

Aragón y Navarra son las Autonomías con los menores porcentajes de hogares con problemas para finalizar el mes con un 35-40% del total, es decir un 15-20% menos de los hogares que se encuentran en esa situación en nuestra región.

En 2010 en seis Comunidades Autónomas, además de en Cantabria, aumentó la proporción de hogares con dificultades. En las otras diez se redujeron en relación al año anterior⁴.

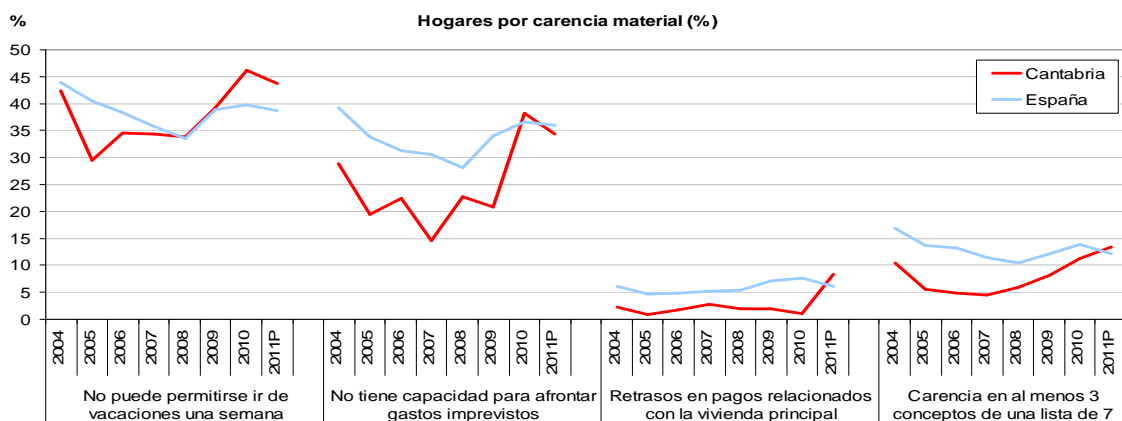
En 2011, de acuerdo con datos provisionales, solamente Madrid ha incrementado en términos relativos los hogares con dificultad para terminar el mes respecto al precedente. Todas las demás los han reducido, algunas incluso por tercer año consecutivo como Canarias y Andalucía, pese a lo cual son dos de las Autonomías con más hogares con dificultades en valores relativos, y Castilla-La Mancha, que ha pasado de ser una de las CCAA con mayor porcentaje de hogares con problemas para llegar a fin de mes entre 2004 y 2008 hasta situarse en el polo opuesto.



3. GASTOS QUE NO PUEDEN PERMITIRSE

Si entre 2008 y 2010 los hogares cántabros que no podían irse una semana de vacaciones se incrementaron un 12% hasta ser el 46% del total, y de 2009 a 2010 casi se duplicaron aquellos que no podían afrontar gastos imprevistos representando el 38% de todos ellos; parece que en 2011 aminora la carencia en estos aspectos.

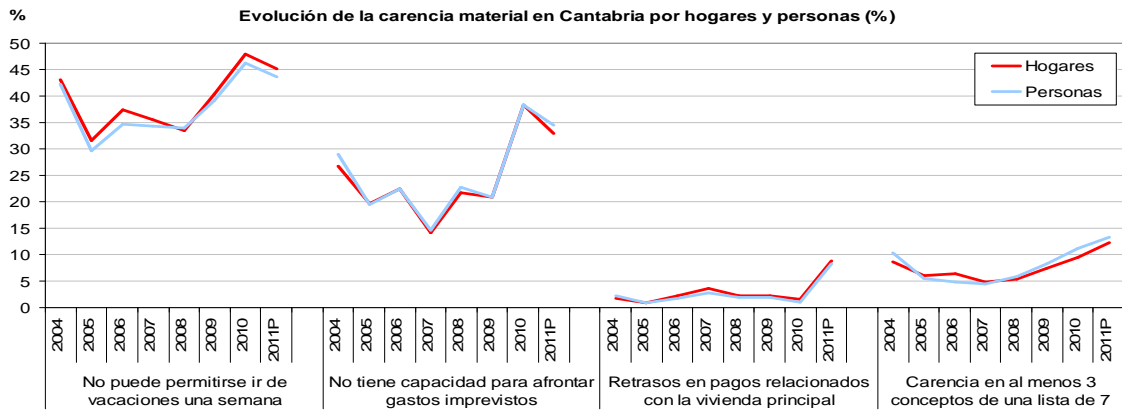
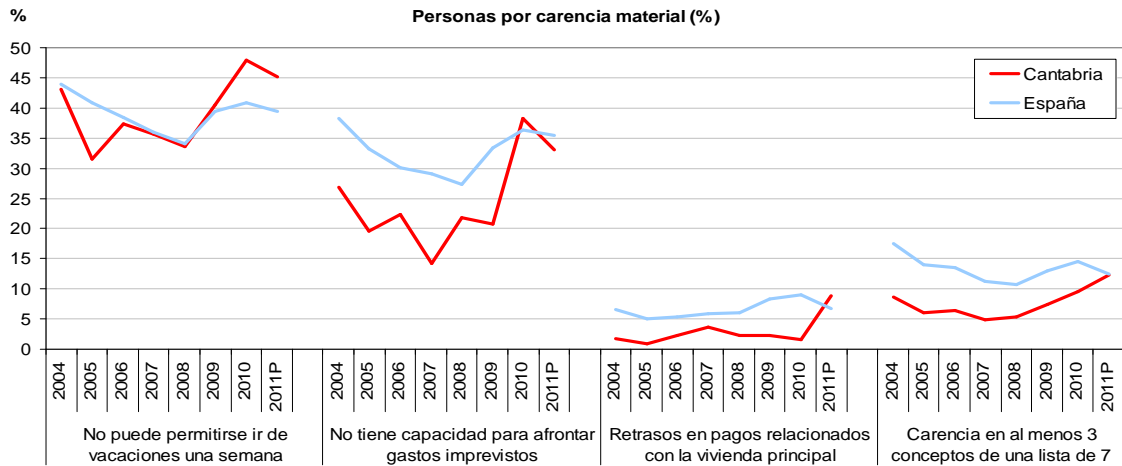
Por el contrario, se recrudece la situación en lo relativo a retrasos en los pagos relacionados con la vivienda (hipoteca, alquiler, recibos de gas, etc.), que afecta en 2011 al 8% de los hogares de nuestra región frente al 1% de 2010, y en lo relativo a otras carencias⁵ que sufren un 13%, proporción que no hace sino aumentar desde 2008.



4 Ver pág.13

5 - No puede permitirse ir de vacaciones al menos una semana al año

- No tiene capacidad para afrontar gastos imprevistos
- Ha tenido retrasos en el pago de gastos relacionados con la vivienda principal (hipoteca o alquiler, recibos de gas, comunidad...) en los últimos 12 meses
- No puede permitirse una comida de carne, pollo o pescado al menos cada dos días
- No puede permitirse mantener la vivienda con una temperatura adecuada
- No puede permitirse disponer de un automóvil
- No puede permitirse disponer de un ordenador personal

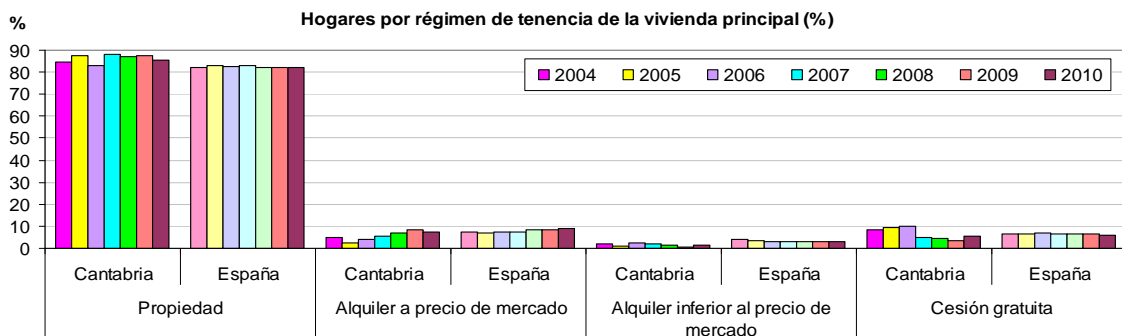


4. VIVIENDA, INSTALACIONES Y EQUIPAMIENTOS

4.1 Régimen de tenencia de la vivienda

El 85,6% de los hogares de Cantabria residen en una vivienda de su propiedad en 2010, el dato más bajo de propietarios desde 2006 y un 1,7% menos que en el año anterior. En España son dueños de sus viviendas en el 82% de los hogares, igualando la proporción de 2004, y siendo ambas las más bajas de todo el periodo revisado.

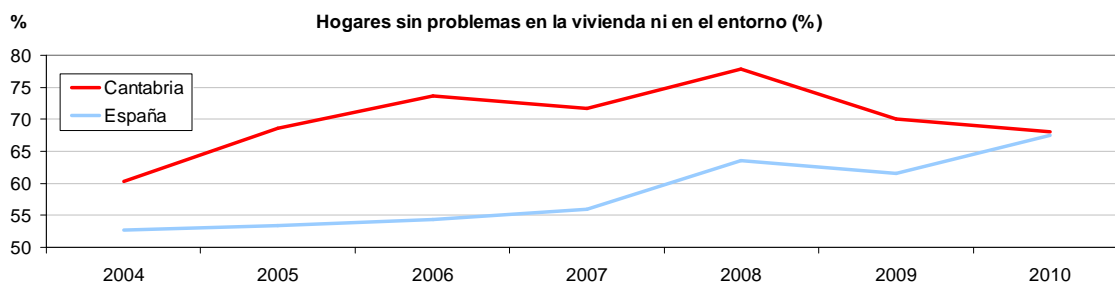
En contraposición, en nuestra región se incrementa la cesión gratuita de la vivienda principal y el alquiler inferior al precio de mercado, mientras que en España sigue aumentando el alquiler a precio de mercado.



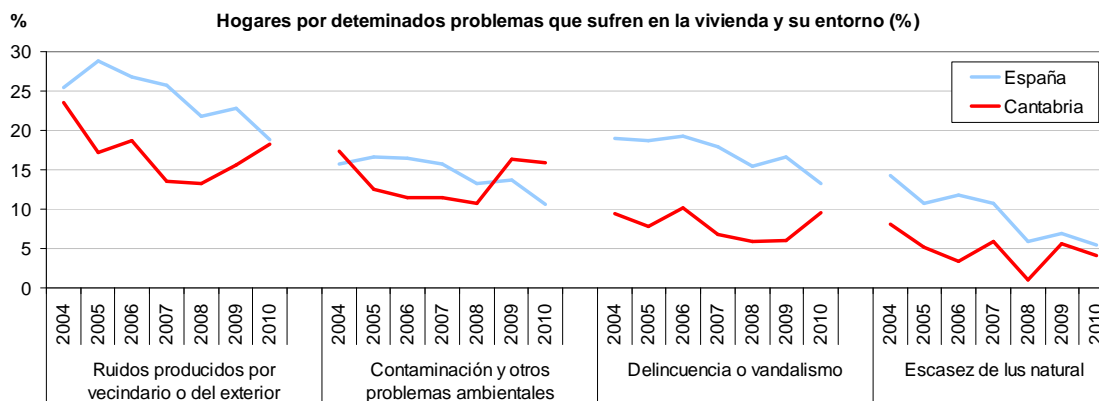
4.2 Problemas en la zona de residencia

El 68% de los hogares tanto cántabros como españoles no tiene problemas en su vivienda ni en el entorno de la misma en 2010. Sin embargo, en nuestra Comunidad Autónoma respecto a dos años atrás es un 10% más bajo lo que significa que hay un 10% más de hogares con problemas en su vivienda y/o el entorno de la misma que en 2008.

En España los hogares en viviendas y entornos sin problemas continúan creciendo, habiendo pasado de representar poco más de la mitad a suponer el 68% de los mismos, idéntico porcentaje que en nuestra región.



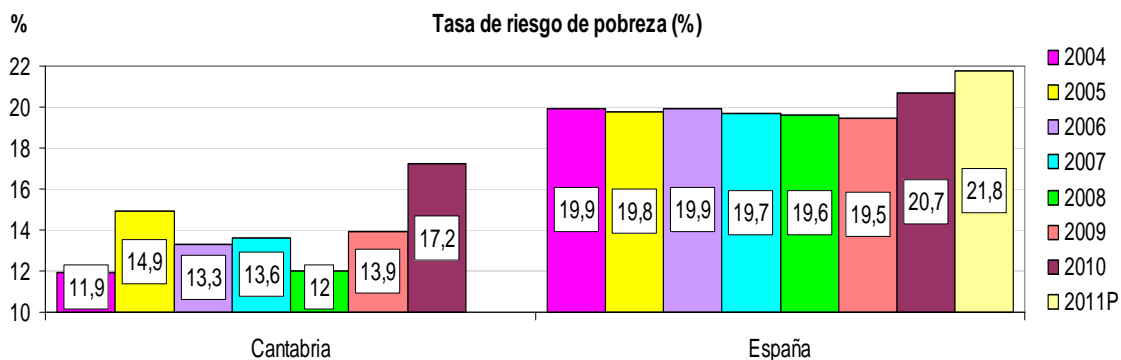
Respecto a problemas concretos, los cuatro que se analizan presentan en 2010 las incidencias más altas en Cantabria de los siete años revisados. El del ruido es el más frecuente con un 18% de hogares que lo padecen, incrementándose en 2010 por segundo año consecutivo. Los problemas ambientales son los únicos que los hogares de nuestra comunidad autónoma sufren en mayor medida que los españoles con un 16%. El 10% tiene delincuencia o vandalismo en el barrio de residencia y en torno al 5% sienten escasez de luz natural.



5. RIESGO DE POBREZA

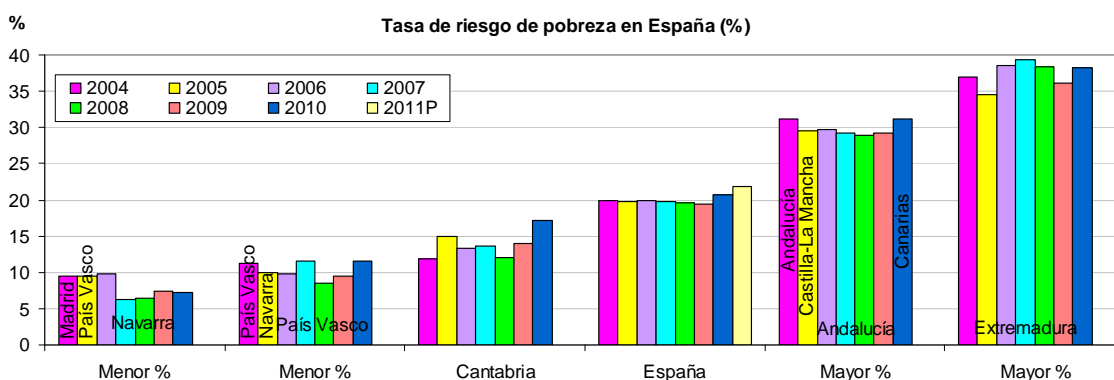
La tasa de riesgo de pobreza se ha disparado en 2010 en nuestra Comunidad Autónoma. Si en 2009 era del 13,9%, doce meses después se sitúa en el 17,2%, es decir que ha crecido un 3,3%.

En el conjunto del país la tasa es más elevada, del 20,7% en 2010, habiendo aumentado un 1,2% en relación al año anterior. De acuerdo con los datos provisionales que facilita el INE para 2011, la tasa es de un 21,8%, con lo cual el incremento interanual experimentado es de nuevo de algo más del 1%.



Por Comunidades Autónomas⁶, solo cuatro han recortado su tasa de pobreza respecto al año anterior. Por encima de un 2% lo han hecho Galicia y La Rioja, y en unas décimas Asturias y Navarra, siendo esta última la que menor tasa de pobreza presenta desde 2006, con un 7,6% en 2010.

En el otro extremo nos encontramos con Canarias como la Comunidad Autónoma que más ha visto crecer su tasa de pobreza, un 3,6% más en 2010 que en el año anterior lo que la sitúa como la segunda con las tasas más elevadas y solo superada por Extremadura; seguida de Baleares y Cantabria con un 3,3% más, pese a lo cual ambas Autonomías se mantienen en puesto intermedios con tasas inferiores a la estatal.



⁶ Ver pág. 14

EVOLUCIÓN (2003-2009) DE LA RENTA ANUAL NETA MEDIA POR HOGAR POR CCAA (en €)													
CCAA	2003	CCAA	2004	CCAA	2005	CCAA	2006	CCAA	2007	CCAA	2008	CCAA	2009
Madrid	25.693	Navarra	28.459	Navarra	29.897	Navarra	31.610	Navarra	32.236	Navarra	33.559	Navarra	34.409
Cataluña	24.843	Madrid	27.673	Madrid	27.989	Madrid	29.996	Madrid	31.965	Madrid	31.903	Madrid	30.468
Navarra	24.773	País Vasco	25.282	Baleares	26.630	País Vasco	27.182	País Vasco	29.212	País Vasco	31.348	País Vasco	30.456
Cantabria	24.169	Cataluña	24.855	Cataluña	26.512	Cataluña	27.151	Cataluña	28.611	Baleares	28.221	Cataluña	27.834
País Vasco	23.807	Cantabria	24.551	País Vasco	26.494	Baleares	26.889	Cantabria	27.471	Cataluña	28.046	Aragón	26.634
Baleares	23.431	Asturias	24.079	Cantabria	25.857	Cantabria	26.220	Baleares	26.840	Aragón	27.719	Cantabria	26.630
Asturias	22.467	Baleares	23.922	Aragón	24.038	Aragón	24.997	Aragón	26.784	Cantabria	27.639	Asturias	26.285
Aragón	22.241	Aragón	22.842	Asturias	24.006	España	24.606	España	26.101	Asturias	27.213	Galicia	26.139
España	21.626	España	22.471	España	23.539	Asturias	23.967	Asturias	26.052	España	26.500	España	26.033
Murcia	20.587	Galicia	21.233	C. Valenciana	22.115	C. Valenciana	23.664	C. Valenciana	24.927	C. Valenciana	25.381	Baleares	25.859
C. Valenciana	20.431	Murcia	20.744	Rioja, La	22.086	Rioja, La	23.302	Rioja, La	24.751	Rioja, La	25.054	Rioja, La	25.420
Galicia	20.137	Rioja, La	20.614	Galicia	21.347	Galicia	23.115	C. y León	24.172	C. y León	24.971	C. Valenciana	24.982
Canarias	19.847	Canarias	20.199	Canarias	21.191	Murcia	22.172	Galicia	24.088	Galicia	24.429	C. y León	24.888
Rioja, La	19.733	C. Valenciana	20.191	Murcia	21.033	C. y León	21.999	Murcia	24.063	C.-La Mancha	23.716	C.-La Mancha	23.356
C.-La Mancha	18.927	C.-La Mancha	19.948	C. y León	20.817	Canarias	21.363	Canarias	23.300	Murcia	23.686	Andalucía	22.754
C. y León	18.815	Andalucía	19.354	C.-La Mancha	20.483	Andalucía	21.158	C.-La Mancha	23.155	Canarias	23.371	Canarias	22.397
Andalucía	18.368	C.-La Mancha	19.151	Andalucía	20.292	C.-La Mancha	20.879	Andalucía	22.180	Andalucía	22.849	Murcia	22.200
Extremadura	16.652	Extremadura	17.632	Extremadura	17.965	Extremadura	18.811	Extremadura	19.397	Extremadura	20.878	Extremadura	19.858

EVOLUCIÓN (2003-2009) DE LA RENTA ANUAL NETA MEDIA POR PERSONA POR CCAA (en €)													
CCAA	2003	CCAA	2004	CCAA	2005	CCAA	2006	CCAA	2007	CCAA	2008	CCAA	2009
Madrid	9.185	Navarra	10.279	Navarra	10.723	Navarra	11.920	Navarra	12.121	Navarra	12.701	Navarra	13.179
Cataluña	9.095	Madrid	9.562	País Vasco	10.028	Madrid	10.781	País Vasco	11.546	País Vasco	12.566	País Vasco	12.203
Navarra	8.805	País Vasco	9.520	Baleares	9.988	País Vasco	10.512	Madrid	11.497	Madrid	11.703	Madrid	11.332
País Vasco	8.739	Cataluña	9.128	Madrid	9.958	Baleares	10.309	Cataluña	10.816	Baleares	10.829	Cataluña	10.605
Baleares	8.726	Asturias	8.867	Cataluña	9.749	Cataluña	10.149	Aragón	10.453	Aragón	10.774	Aragón	10.422
Aragón	8.400	Baleares	8.862	Asturias	9.205	Aragón	9.642	Baleares	10.445	Cataluña	10.770	Asturias	10.400
Asturias	8.249	Aragón	8.611	Cantabria	9.100	Cantabria	9.504	Asturias	10.070	Asturias	10.676	Baleares	10.164
Cantabria	8.101	Cantabria	8.505	Aragón	9.064	Asturias	9.345	Cantabria	9.781	Cantabria	10.036	Cantabria	9.972
España	7.618	España	7.943	España	8.437	España	8.945	España	9.594	España	9.865	C. y León	9.885
Rioja, La	7.524	Galicia	7.483	Rioja, La	8.301	Rioja, La	8.931	Rioja, La	9.507	C. y León	9.806	España	9.737
C. Valenciana	7.362	Rioja, La	7.395	C. Valenciana	8.195	C. Valenciana	8.852	C. Valenciana	9.449	C. Valenciana	9.684	Galicia	9.716
C. y León	6.937	C. Valenciana	7.386	C. y León	7.906	C. y León	8.493	C. y León	9.397	Rioja, La	9.572	Rioja, La	9.697
Galicia	6.937	C. y León	7.380	Galicia	7.616	Galicia	8.223	Galicia	8.727	Galicia	9.098	C. Valenciana	9.631
Canarias	6.753	Murcia	6.713	C.-La Mancha	7.190	Murcia	7.522	Canarias	8.233	C.-La Mancha	8.470	C.-La Mancha	8.565
Murcia	6.577	Canarias	6.680	Canarias	7.145	Canarias	7.441	Murcia	8.186	Canarias	8.420	Canarias	8.108
C.-La Mancha	6.490	C.-La Mancha	6.644	Murcia	7.003	C.-La Mancha	7.284	C.-La Mancha	8.167	Andalucía	8.100	Andalucía	8.035
Andalucía	6.038	Andalucía	6.457	Andalucía	6.867	Andalucía	7.255	Andalucía	7.755	Murcia	8.092	Murcia	7.629
Extremadura	5.716	Extremadura	6.230	Extremadura	6.222	Extremadura	6.689	Extremadura	7.021	Extremadura	7.551	Extremadura	7.245

EVOLUCIÓN (2003-2009) DE LA RENTA ANUAL NETA MEDIA POR UNIDAD DE CONSUMO POR CCAA (en €)

CCAA	2003	CCAA	2004	CCAA	2005	CCAA	2006	CCAA	2007	CCAA	2008	CCAA	2009
Madrid	14.168	Navarra	15.795	Navarra	16.535	Navarra	17.967	Navarra	18.446	Navarra	19.355	Navarra	19.940
Cataluña	13.912	Madrid	14.629	Madrid	15.269	Madrid	16.494	Madrid	17.633	País Vasco	18.681	País Vasco	18.095
Navarra	13.652	País Vasco	14.297	Baleares	15.147	País Vasco	15.786	País Vasco	17.156	Madrid	17.876	Madrid	17.200
Baleares	13.326	Cataluña	13.862	País Vasco	15.146	Baleares	15.526	Cataluña	16.302	Aragón	16.209	Cataluña	16.001
País Vasco	13.282	Baleares	13.469	Cataluña	14.876	Cataluña	15.425	Aragón	15.665	Cataluña	16.161	Aragón	15.599
Aragón	12.718	Asturias	13.160	Cantabria	13.788	Aragón	14.580	Baleares	15.502	Baleares	16.056	Asturias	15.415
Cantabria	12.547	Aragón	13.086	Asturias	13.704	Cantabria	14.458	Asturias	15.003	Asturias	15.865	Baleares	15.133
Asturias	12.465	Cantabria	12.996	Aragón	13.690	Asturias	13.867	Cantabria	14.926	Cantabria	15.277	Cantabria	15.094
España	11.744	España	12.176	España	12.926	España	13.654	España	14.583	España	14.948	España	14.747
Rioja, La	11.423	Galicia	11.430	C. Valenciana	12.498	C. Valenciana	13.446	C. Valenciana	14.268	C. y León	14.613	C. y León	14.680
C. Valenciana	11.295	C. Valenciana	11.333	Rioja, La	12.493	Rioja, La	13.428	C. y León	14.095	C. Valenciana	14.600	Galicia	14.607
Galicia	10.632	Rioja, La	11.293	C. y León	11.902	C. y León	12.765	Rioja, La	14.095	Rioja, La	14.272	Rioja, La	14.575
Canarias	10.529	C. y León	11.192	Galicia	11.636	Galicia	12.539	Galicia	13.237	Galicia	13.720	C. Valenciana	14.558
C. y León	10.526	Murcia	10.589	Canarias	11.163	Murcia	11.680	Murcia	12.703	C.-La Mancha	13.032	C.-La Mancha	13.101
Murcia	10.398	Canarias	10.416	C.-La Mancha	11.141	Canarias	11.503	Canarias	12.695	Canarias	13.011	Andalucía	12.418
C.-La Mancha	10.163	C.-La Mancha	10.340	Murcia	11.081	Andalucía	11.291	C.-La Mancha	12.629	Murcia	12.506	Canarias	12.354
Andalucía	9.529	Andalucía	10.122	Andalucía	10.696	C.-La Mancha	11.247	Andalucía	11.975	Andalucía	12.449	Murcia	11.811
Extremadura	8.827	Extremadura	9.502	Extremadura	9.582	Extremadura	10.296	Extremadura	10.843	Extremadura	11.623	Extremadura	11.171

HOGARES CON ALGÚN GRADO DE DIFICULTAD PARA LLEGAR A FIN DE MES POR CCAA (%)													
CCAA	2003	CCAA	2004	CCAA	2005	CCAA	2006	CCAA	2007	CCAA	2008	CCAA	2009
Canarias	74,3	C.-La Mancha	73,4	Canarias	77,4	Canarias	77,5	Canarias	78,3	Murcia	75,0	Murcia	76,7
Andalucía	72,5	Canarias	70,1	Extremadura	72,9	Andalucía	66,7	Andalucía	69,8	Canarias	72,7	Canarias	72,0
Murcia	72,4	Murcia	68,8	Murcia	72,7	Extremadura	63,2	Murcia	67,3	Andalucía	68,7	Andalucía	71,4
Extremadura	64,9	Andalucía	68,2	Andalucía	71,7	Murcia	62,4	C.-La Mancha	65,9	Extremadura	64,7	Extremadura	66,3
C.-La Mancha	60,7	Extremadura	66,6	Galicia	67,2	Galicia	61,3	Extremadura	64,4	Cataluña	61,6	Baleares	60,1
C. Valenciana	60,2	C. Valenciana	60,7	C.-La Mancha	65,9	C.-La Mancha	61,1	Cataluña	61,4	C. Valenciana	60,8	C. Valenciana	59,6
España	60,1	Galicia	59,1	C. Valenciana	63,2	C. Valenciana	57,7	Cantabria	61,2	Galicia	60,5	Galicia	59,4
Madrid	58,8	España	58,3	España	60,1	España	56,7	C. Valenciana	60,5	España	59,0	España	58,8
Cataluña	58,3	Cataluña	56,5	Cataluña	55,9	Cataluña	56,7	España	59,9	Baleares	57,9	Cataluña	58,2
Galicia	58,0	Baleares	53,5	Madrid	54,6	Madrid	50,9	Galicia	59,6	C.-La Mancha	57,8	Cantabria	56,1
C. y León	55,2	Madrid	52,1	Baleares	53,6	Baleares	50,6	Madrid	56,6	Madrid	53,0	C.-La Mancha	55,5
Asturias	54,5	C. y León	50,2	C. y León	49,2	Cantabria	49,7	Baleares	53,7	C. y León	52,9	Madrid	54,5
Baleares	49,4	País Vasco	48,3	Rioja, La	48,5	C. y León	48,1	Rioja, La	53,6	Rioja, La	50,2	C. y León	51,2
País Vasco	49,0	Asturias	47,1	Cantabria	48,4	País Vasco	47,0	C. y León	51,6	Asturias	47,9	Rioja, La	46,4
Rioja, La	47,7	Rioja, La	44,0	País Vasco	47,2	Asturias	43,1	Asturias	43,1	Cantabria	46,4	Asturias	43,4
Cantabria	46,8	Aragón	41,9	Asturias	44,6	Rioja, La	39,6	País Vasco	41,7	País Vasco	43,4	País Vasco	39,3
Navarra	37,5	Cantabria	38,6	Navarra	39,3	Aragón	34,3	Aragón	41,1	Navarra	37,7	Aragón	38,5
Aragón	37,2	Navarra	36,7	Aragón	37,9	Navarra	33,7	Navarra	37,4	Aragón	32,7	Navarra	35,8

TASA DE RIESGO DE POBREZA POR CCAA (%)													
CCAA	2004	CCAA	2005	CCAA	2006	CCAA	2007	CCAA	2008	CCAA	2009	CCAA	2010
Madrid	9,5	País Vasco	9,5	Navarra	9,8	Navarra	6,3	Navarra	6,5	Navarra	7,4	Navarra	7,3
País Vasco	11,2	Navarra	9,9	País Vasco	9,8	País Vasco	11,6	País Vasco	8,5	País Vasco	9,4	País Vasco	11,6
Cantabria	11,9	Madrid	12,0	Baleares	11,5	Madrid	13,3	Cantabria	12,0	Aragón	12,7	Asturias	12,3
Aragón	12,5	Cataluña	12,7	Cataluña	12,1	Cataluña	13,4	Asturias	12,5	Asturias	12,8	Aragón	13,6
Cataluña	12,5	Cantabria	14,9	Aragón	12,9	Cantabria	13,6	Cataluña	12,8	Cataluña	12,9	Madrid	13,6
Asturias	12,6	Asturias	15,2	Madrid	12,9	Asturias	13,8	Aragón	13,3	Madrid	13,6	Cataluña	15,3
Navarra	12,7	Aragón	16,2	Asturias	13,2	Aragón	14,0	Baleares	13,8	Cantabria	13,9	Galicia	16,8
Baleares	15,2	Baleares	16,8	Cantabria	13,3	Baleares	16,0	Madrid	14,5	Baleares	17,3	Cantabria	17,2
Rioja, La	18,5	Rioja, La	19,6	C. Valenciana	17,1	C. Valenciana	16,3	Rioja, La	19,3	C. Valenciana	17,3	C. Valenciana	20,1
C. Valenciana	19,6	Galicia	19,7	España	19,9	Rioja, La	19,4	España	19,6	Galicia	19,1	Rioja, La	20,5
España	19,9	España	19,8	Rioja, La	20,2	España	19,7	C. Valenciana	20,2	C. y León	19,2	Baleares	20,6
Galicia	21,2	C. Valenciana	20,0	Galicia	23,2	Galicia	20,9	C. y León	20,4	España	19,5	España	20,7
Canarias	24,1	Murcia	24,7	C. y León	24,7	C. y León	22,6	Galicia	21,0	Rioja, La	22,7	C. y León	21
Murcia	24,5	C. y León	25,5	Murcia	26,4	Murcia	25,4	Canarias	24,8	C.-La Mancha	27,4	C.-La Mancha	27,8
C. y León	25,1	Andalucía	27,7	Canarias	28,3	Canarias	26,8	Murcia	25,0	Canarias	27,5	Murcia	29,2
C.-La Mancha	29,4	Canarias	28,5	C.-La Mancha	29,3	C.-La Mancha	28,1	C.-La Mancha	28,0	Murcia	28,6	Andalucía	30,1
Andalucía	31,1	C.-La Mancha	29,6	Andalucía	29,7	Andalucía	29,2	Andalucía	28,9	Andalucía	29,3	Canarias	31,1
Extremadura	37,0	Extremadura	34,6	Extremadura	38,6	Extremadura	39,3	Extremadura	38,4	Extremadura	36,2	Extremadura	38,2

