



informa

Breve descripción de las condiciones de vida de la infancia en Cantabria

BREVE DESCRIPCIÓN DE LAS CONDICIONES DE VIDA DE LA INFANCIA EN CANTABRIA

(Fuentes: Padrón Municipal 2004 y Censo de Población y Viviendas 2001. INE)

Según el Padrón Municipal de 2.003 hay en Cantabria 66.704 personas de hasta 14 años, lo que representa el 12% del total de la población de la CCAA. Es lo que se llama **Índice de infancia**, y que en España es de poco más de dos puntos superior, llegando al 14,2%.

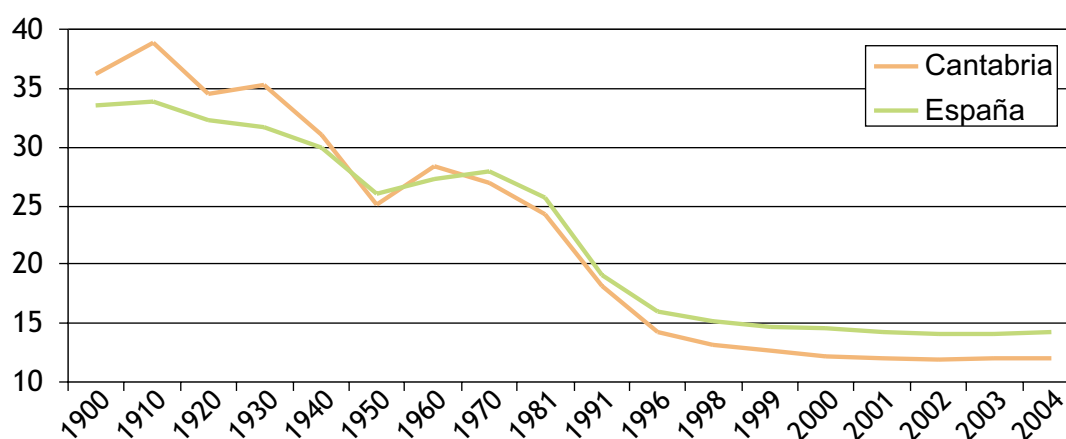
Dicho Índice de Infancia ha descendido espectacularmente a lo largo del siglo XX, y más aún que en el conjunto del país, lo ha hecho en Cantabria.

Si a principios del siglo pasado las niñas y niños representaban el 40% de toda la población cántabra, y en España era 5 puntos porcentuales inferior, la caída ha sido constante a lo largo de todas las décadas del siglo XX, si exceptuamos el "baby boom" de los años 60 y 70.

Hasta esos años, Cantabria se situaba por encima del conjunto del país en cuanto a la proporción de niñas/os respecto a la población total, pero a partir de ese momento (década de los 70) el Índice de Infancia se sitúa por debajo hasta llegar a ser del 12% desde el año 2000, cifra en la que parece estancado.

En España, en estos últimos la población infantil se ha fijado en torno al 14% de la ciudadanía total, con un ligerísimo repunte de dos décimas en 2.004 respecto al año anterior.

EVOLUCIÓN DEL ÍNDICE DE INFANCIA

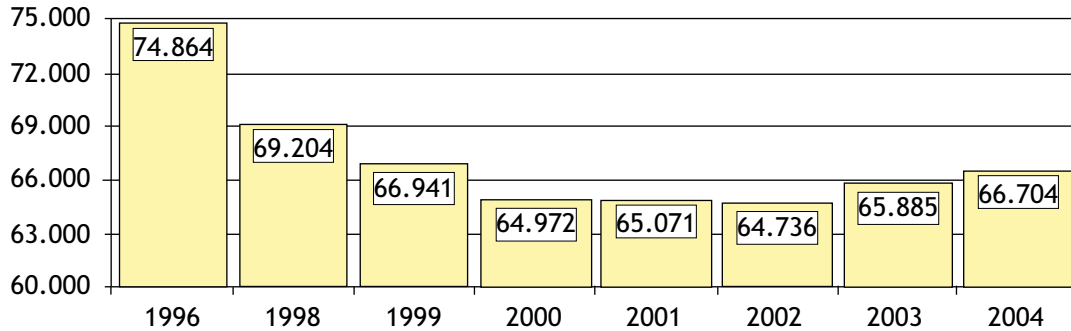


Por municipios destaca el Índice de infancia de Cartes con un 17,7%, el más alto de toda la Comunidad Autónoma, seguido del de Santa Cruz de Bezana con el 16,2%.

Los que tienen menor porcentaje de población infantil con respecto a todo el montante poblacional del municipio son Tresviso, Villaverde de Trucíos, Lamasón y Tudanca con índices de infancia por debajo del 5%.

Analizando el número absoluto de menores de 15 años desde 1.996, vemos como se ha pasado de los casi 75.000 que había en ese año, a no alcanzar los 65.000 en 2000. En el año siguiente se inició un leve repunte que se ha mantenido, y que permite alcanzar en 2004 los 67.000 niñas/os de hasta 14 años, más de 800 personas más que en el año anterior.

EVOLUCIÓN DE LA POBLACIÓN INFANTIL



Por **sexo**, el 51,7% de los menores de 15 años son niños y el 48,3% son niñas.
Por intervalos de **edad**, se distribuyen de la siguiente manera:

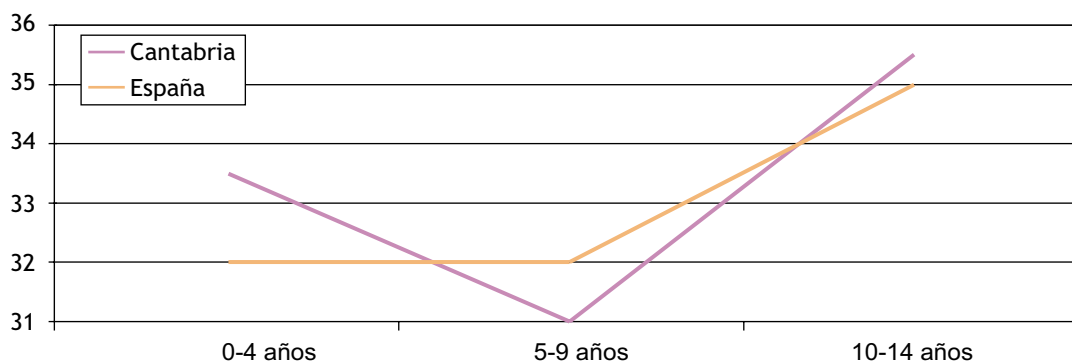
POBLACIÓN INFANTIL SEGÚN SEXO E INTERVALO DE EDAD

	Total	0-4 años	5-9 años	10-14 años
Total	66.704	22.355	20.644	23.705
Varones	34.484	11.467	10.742	12.275
Mujeres	32.220	10.888	9.902	11.430

El 36% de las niñas/os tiene entre 10 y 14 años, un 31% se sitúa entre los 5 a 9 años, tanto por ciento que repunta hasta el 34% en aquellos con 4 años o menos.

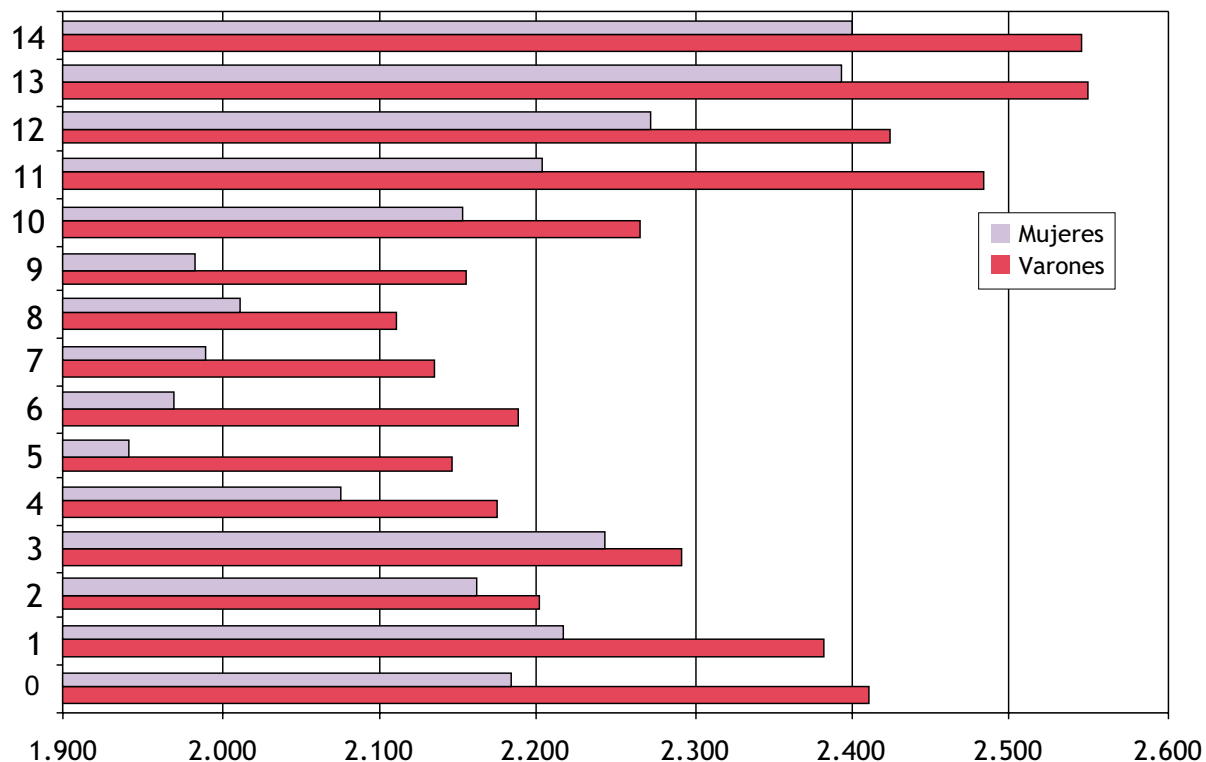
En España, la distribución porcentual de los tres intervalos no es muy diferente, si bien los tres grandes intervalos están más equilibrados. No hay diferencia entre sexos en la distribución por edades.

% DE LA POBLACIÓN INFANTIL SEGÚN INTERVALOS DE EDAD



En la gráfica siguiente aparece la población infantil desglosada según sexo y edad, año a año.

POBLACIÓN INFANTIL SEGÚN SEXO Y EDAD



Lugar de residencia: el 67% de las personas menores de 15 años empadronados en Cantabria vive en los grandes núcleos urbanos. Santander aglutina al 31%, seguido de Torrelavega con el 10%. Un 23% reside en municipios intermedios y el 10% restante en municipios de tipo rural.

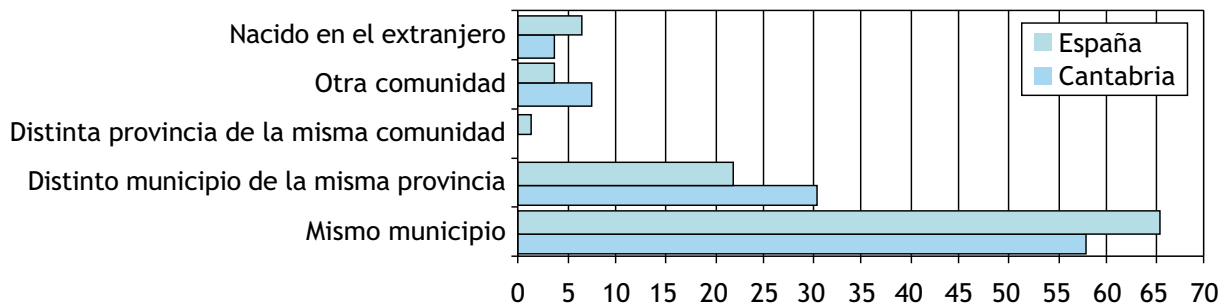
El 58% de la población de hasta 14 años de Cantabria reside en el mismo municipio en el que nacieron, frente al 67% de las personas menores de 15 años españolas que no se han movido de su mismo municipio de nacimiento.

En ambos casos los porcentajes se han incrementado, muy levemente, respecto a los datos que aportaba el Padrón de 2003.

En segundo lugar de importancia se encuentran aquellas que residen en otro municipio diferente al de nacimiento pero en la misma provincia.

Mientras que las personas de hasta 14 años de Cantabria que no viven en su municipio de nacimiento se han ido a otro de otra CCAA, las del conjunto del Estado que no residen en la misma provincia en la que nacieron son quienes lo hicieron en otro país.

% DE POBLACIÓN INFANTIL SEGÚN RELACIÓN ENTRE EL MUNICIPIO DE RESIDENCIA Y DE NACIMIENTO



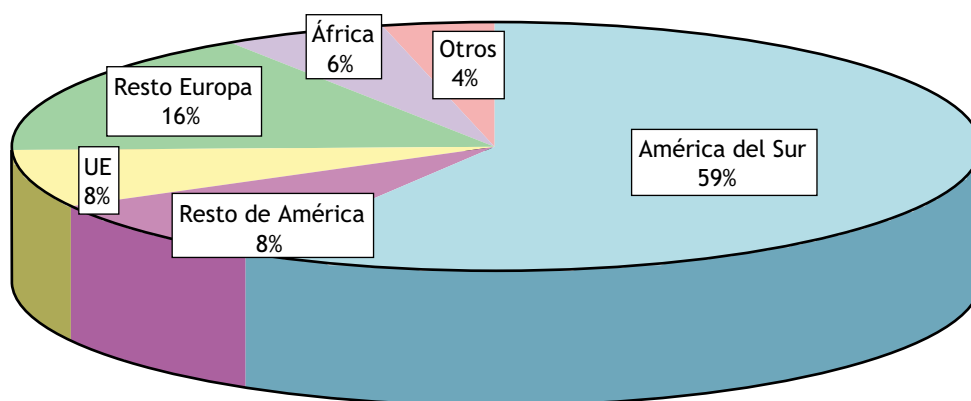
Nacionalidad: hay 2.098 niñas y niños de hasta 14 años de procedencia extranjera, según consta en el Padrón de 2004, lo que representa el 3,1% del total de la población infantil, cifra bastante más baja que el 7,2% de personas extranjeras de esa misma edad a nivel estatal.

Respecto al Padrón del año previo, ha crecido el peso de las personas menores de 15 años en la totalidad de la población de esa franja de edad, en Cantabria en 6 décimas y en España en 1,2 puntos porcentuales.

Del conjunto de personas extranjeras, mientras que el 13% del colectivo en Cantabria son niñas/os, en España el 15% de la población extranjera es menor de 15 años.

El 60% de la población infantil inmigrante de Cantabria es originaria de países de América del sur, seguido de algo más de un 15% de países europeos no pertenecientes a la UE.

% DE POBLACIÓN INFANTIL EXTRANJERA SEGÚN CONTINENTE DE PROCEDENCIA



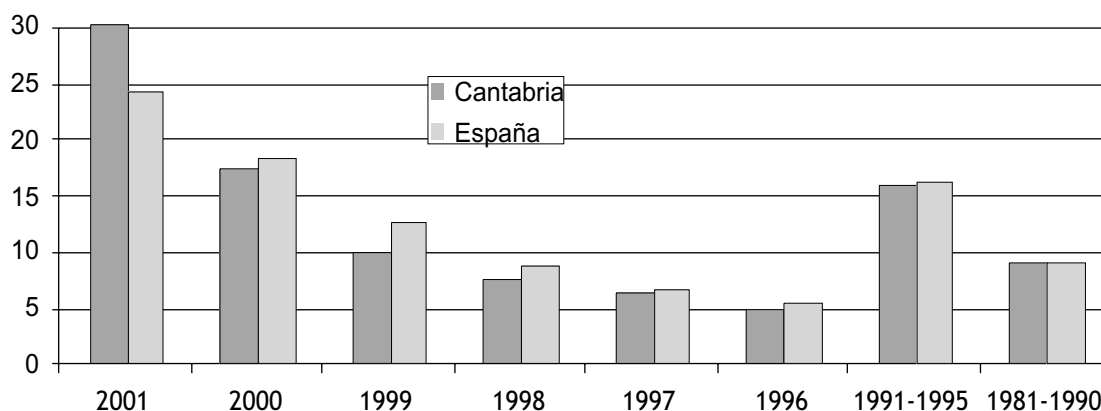
Por nacionalidades, destacan un 24% procede de Colombia, el 17% de Ecuador y otro 6% de Argentina. Un 8% son de países de la Unión Europea, el 16% de otros países europeos y un 6% de países africanos.

Se han incrementado en tan solo un año la población de hasta 14 años latinoamericana, y de representar el 46% en 2.003 ha pasado a ser el 60%. Se ha incrementado la población infantil de Ecuador, Argentina y otros países europeos extracomunitarios.

Según el Censo de Población y Viviendas de 2001¹, prácticamente la mitad de la población infantil censada en Cantabria había llegado a España en el año 2000 o 2001. Otro 9% lo había hecho en 1999.

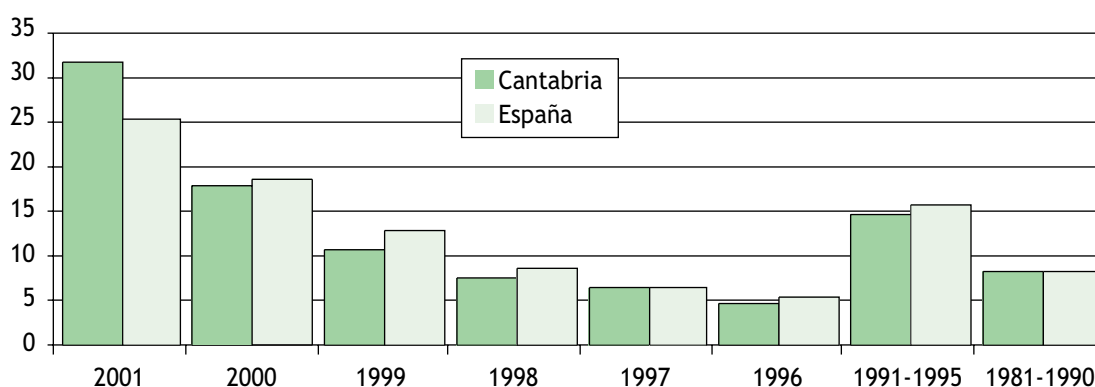
Las niñas/os extranjeras censadas en todo el territorio nacional han llegado de una manera más escalonada, y así el 24% lo hizo en 2001, el 18% en 2.000 y un 13% en 1999.

% DE POBLACIÓN INFANTIL EXTRANJERA SEGÚN AÑO DE LLEGADA A ESPAÑA



Si concretamos el año en que llegaron a la Comunidad Autónoma de residencia en el momento en el que se realizó el Censo, la distribución es muy similar la de la llegada al país.

% DE POBLACIÓN INFANTIL EXTRANJERA SEGÚN AÑO DE LLEGADA A SU CC.AA. DE RESIDENCIA



Por sexos, la mitad de la población infantil de Cantabria son niñas y la otra mitad son niños.

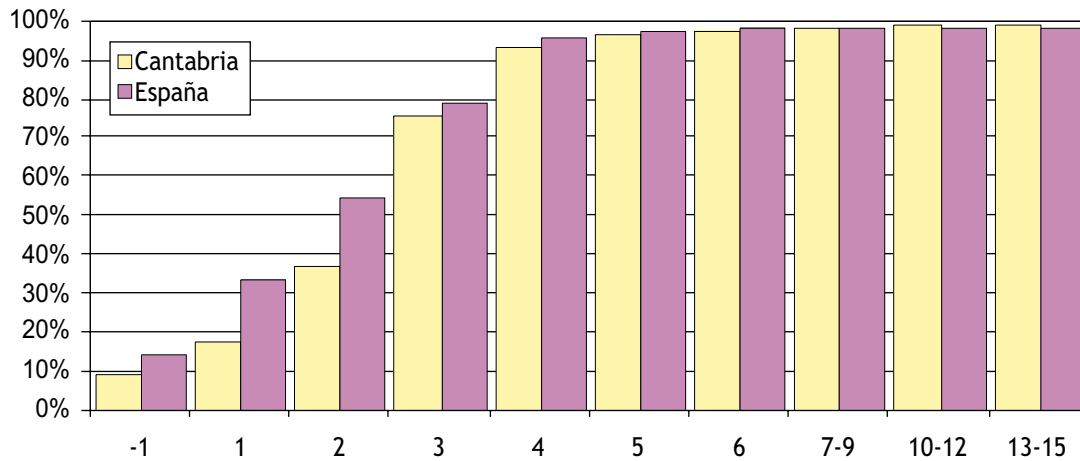
Por edades, no siguen la distribución aproximada de la infancia de la CCAA, que es de aproximadamente un tercio en cada uno de los intervalos quinquenales, sino que el 21% tiene hasta 4 años, un 39% entre 5-9 y el 40% restante oscilan entre los 10 y 14 años.

1. El Censo de Población y Viviendas de 2001 va a ser la fuente de la información que se aporte en lo que resta de Informe. Hasta este punto se ha trabajado con la cifra de 65.885 personas de hasta 14 años que contempla el Padrón Municipal de 2003, sin embargo la población total censada de esa misma edad es de 65.132 personas, que son aquellas que residen en viviendas familiares. Además hay otras 80 personas menores de 15 años que, por vivir en otro tipo de residencias, se contabilizan aparte. De ellas se dará cuenta al final del Informe.

Escolarización: las tasas de escolaridad son prácticamente del 100% de las personas en edad de escolarización obligatoria, tanto en España como en Cantabria.

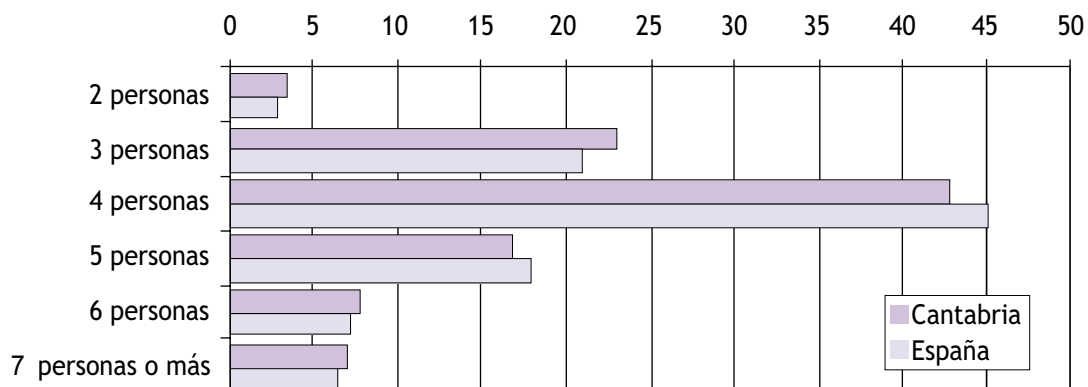
Con las niñas/os más pequeñas no ocurre lo mismo. La escolarización es paulatina, sin embargo el tanto por ciento de personas de hasta 4 años escolarizadas en Cantabria es mucho menor que en el conjunto del Estado. Por ejemplo, el 55% de hasta 2 años del país están escolarizados, mientras que de esa misma edad en Cantabria la escolarización apenas llega al 37%, es decir, un 18% menos.

% DE POBLACIÓN INFANTIL SEGÚN EDAD Y TASAS DE ESCOLARIDAD



Tamaño del hogar: el 66% de los hogares en los que viven las niñas/os de Cantabria están compuestos por 3 o 4 miembros. El 43% de la población menor de 15 años reside en hogares de 4 personas, seguido de otro 23% constituido por 3 personas.

En España la distribución es similar. El 45% de las personas de hasta 14 años habita en hogares de 4 personas, seguido del 21% de 3 y de otro 18% de 5 componentes.

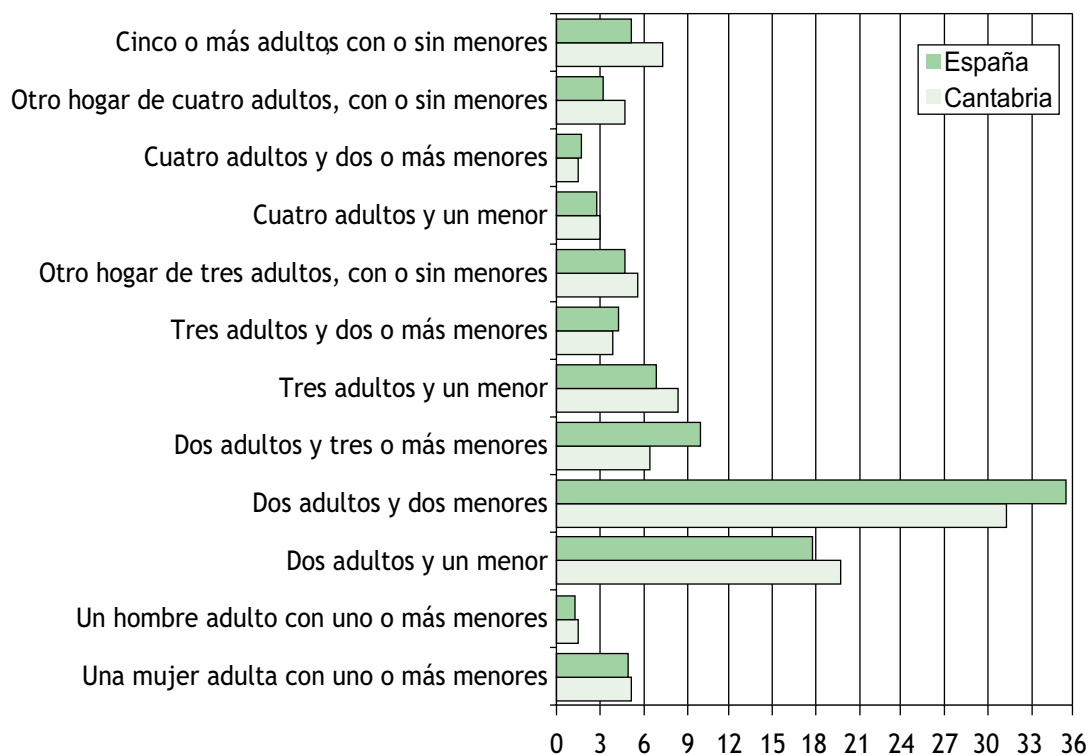


Estructura del hogar: el 31% de la población infantil censada en Cantabria vive en hogares compuestos por dos personas adultas y dos menores, seguido de otro 19% que lo forman dos adultas y una única menor. En España, los constituidos por dos adultas y dos menores no llegan al 35%, mientras que los de dos adultas y una sola menor se quedan en el 18%.

Las personas menores de 15 años que habitan en hogares de dos adultos con menores alcanzan en Cantabria a ser el 57% del total y el 62% en España.

Los hogares monomarentales con menores son de algo más del 5% tanto en la CCAA como en la totalidad del país, frente a poco más del 1% de los monoparentales.

% DE POBLACIÓN INFANTIL SEGÚN COMPOSICIÓN DEL HOGAR



Condiciones del edificio en el que viven:

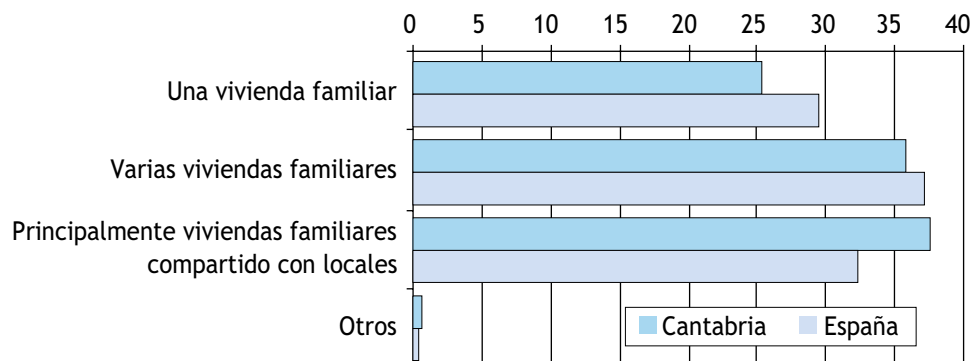
Año de construcción y Estado: el 55% de los edificios tienen menos de 30 años y el 70% menos de 40. En España, las niñas/os censadas viven en edificios más nuevos, ya que el 66% reside en edificios construidos hace menos de 30 años y el 81% tiene menos de 40 años.

En cualquier caso, dicha diferencia no se aprecia en cuanto al estado del mismo y el 92% de los edificios, tanto en Cantabria como en España, se encuentran en buen estado.

Tipo de edificio: el 38% de la población infantil cántabra habita en edificios compuestos por viviendas principalmente compartido con locales, seguido de otro 36% formado de varias residencias familiares.

En España, en cambio, son los edificios compuestos por varias viviendas los más numerosos con el 37% de total, y el 33% son viviendas compartido con locales. En cuanto a quienes viven en una única vivienda familiar mientras que en España son el 30%, en Cantabria son un 5% menos.

% DE POBLACIÓN INFANTIL SEGÚN TIPO DE EDIFICIO EN EL QUE VIVEN



Carencias en las instalaciones del edificio:

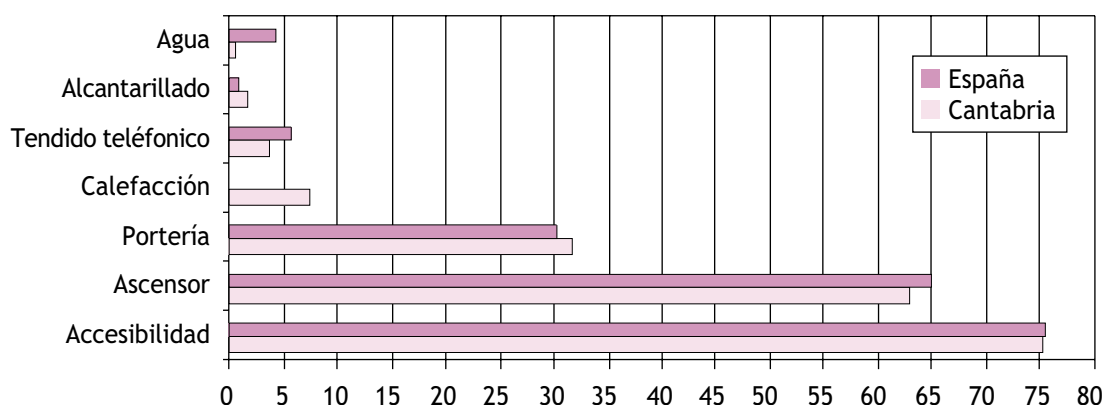
No hay diferencias significativas entre Cantabria y España en cuanto a las carencias de los edificios de viviendas en los que viven las personas menores de 15 años, según el Censo:

- Problemas de accesibilidad²: 3 de cada 4 niñas/os de hasta 14 años tiene dificultades en este aspecto.
- Ascensor: algo más del 63% no dispone del mismo. Si tenemos en cuenta solo a quienes no tienen ascensor y viven en una altura³ 2 o más, que son quienes de verdad lo pueden necesitar, el tanto por cien respecto al total de la población infantil se reduce al 29% en Cantabria y al 27% en España. El 40% aproximadamente reside en un segundo piso y otro 27% en un tercero.
- Portería: poco más del 30% no goza de ningún sistema de portería.
- Calefacción: el 7,5% de la población de menos de 15 años en Cantabria no disponen de ningún tipo de calefacción en su casa. La web del INE no facilita el dato para el conjunto del país.
- Tendido telefónico: el 6% de la población infantil a nivel estatal no posee tendido telefónico, mientras que en Cantabria la cifra se reduce al 4%.
- Alcantarillado: el 2% de las personas de hasta 14 años censadas en Cantabria no dispone de saneamiento público de aguas residuales. Si bien la cifra es muy minoritaria, hay que reseñar que el dato español es de la mitad.
- Abastecimiento público de agua corriente: no llega al 1% las niñas/os que no tienen agua en sus viviendas. Destaca, por el contrario, el 4,4% de infancia de hasta 14 años que en España no disponen de abastecimiento público de agua corriente.

2. Define el INE un edificio como accesible cuando una persona en silla de ruedas puede acceder desde la calle hasta dentro de cada una de sus viviendas sin ayuda de otra persona.

3. Según el INE la altura es la posición de la planta sobre rasante en la que se encuentra la vivienda. La altura 1 se refiere a la primera planta sobre rasante, que se denomina generalmente planta baja, la altura 2 corresponde al primer piso, y así sucesivamente.

% DE POBLACIÓN INFANTIL SEGÚN CARENCIAS EN LAS INSTALACIONES DEL EDIFICIO DE RESIDENCIA

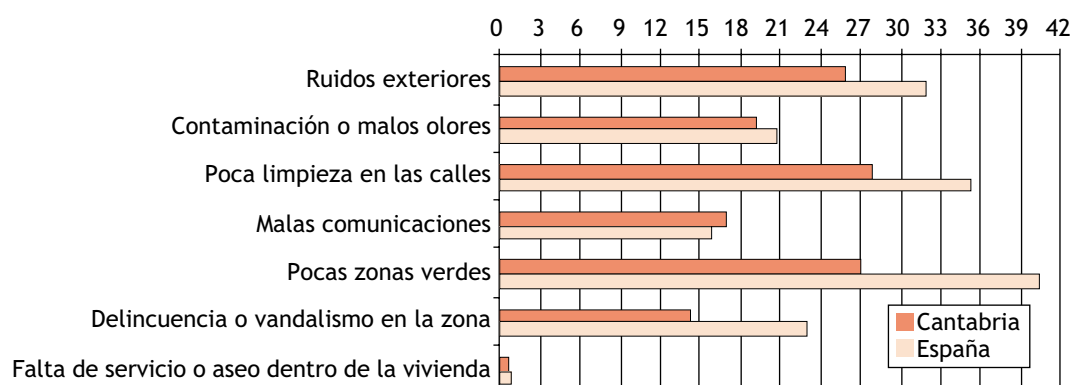


Problemas en la vivienda:

La población infantil española reside en viviendas con más problemas que los de Cantabria, o al menos lo perciben y lo señalan en mucha mayor medida.

- Hasta un 40% de las niñas/os españolas tiene pocas zonas verdes en su zona de residencia, mientras que en el caso de las cántabras no llegan al 30%.
- Algo similar ocurre con la poca limpieza en las calles (35% en España, 28% en Cantabria), con los ruidos exteriores (32% en España, 26% en Cantabria) o con la delincuencia o vandalismo (23% en España, 14% en Cantabria).
- En lo único que la zona de residencia de la población infantil de Cantabria parece que está peor dotada es en cuanto a las malas comunicaciones, de lo cual se hace eco el 17%, frente al 16% del conjunto del país.

% DE POBLACIÓN INFANTIL SEGÚN PROBLEMAS EN LA VIVIENDA

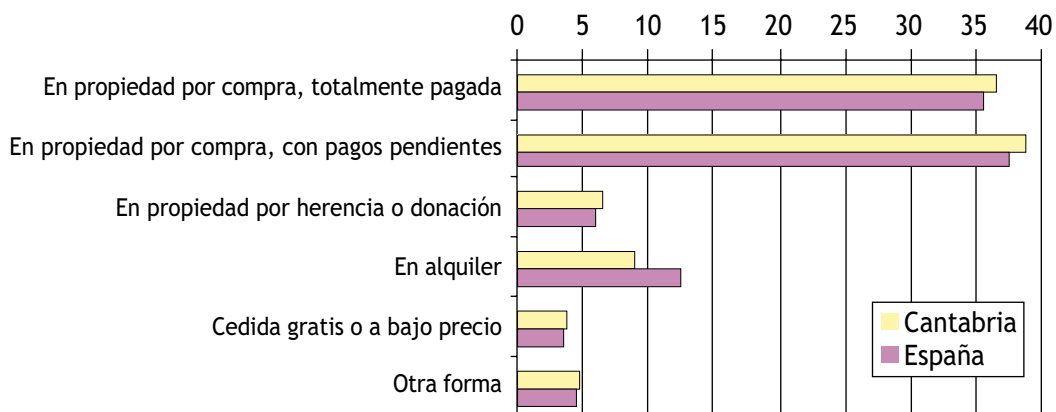


Vivienda en la que residen:

Régimen de tenencia: algo más de tres de cada 4 personas de hasta 14 años censadas vive en casas en propiedad, poco más de la mitad de ellas con pagos pendientes y el resto la tienen ya completamente pagada. Hay otro 6% cuya casa es de su propiedad por herencia o donación.

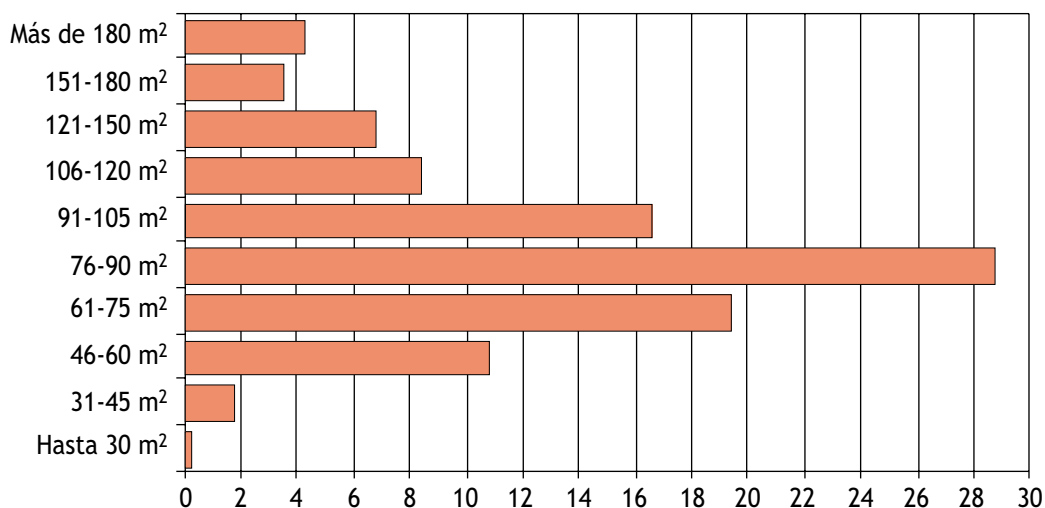
La única diferencia reseñable entre población infantil española y la cántabra es el 12,4% de quienes habitan en viviendas alquiladas en España por al 9% de las niñas/os de nuestra CCAA.

% DE POBLACIÓN INFANTIL SEGÚN RÉGIMEN DE TENENCIA DE LA VIVIENDA



Tamaño: el 65% de las personas de menos de 15 años viven en casas de entre 61-105 m², destacando sobre todo el 30% que habita viviendas de 76 a 90 m².

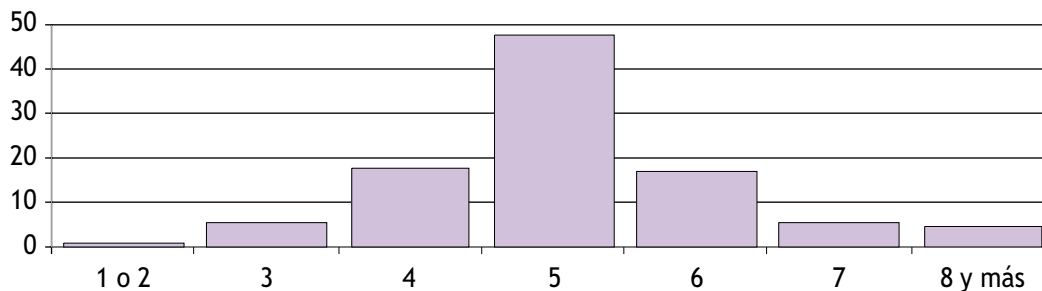
% DE POBLACIÓN INFANTIL SEGÚN DIMENSIÓN DE LA VIVIENDA



Nº de habitaciones⁴: casi la población infantil, el 48%, reside en viviendas de 5 habitaciones, seguido de un 17% que los hace en casas de 4 y 6 habitaciones respectivamente.

4. A la hora de contabilizar el número de habitaciones que posee la vivienda, el INE no incluye como tales los cuartos de baño, vestíbulos, pasillos, terrazas abiertas, e incluye la cocina y las terrazas cerradas.

% DE POBLACIÓN INFANTIL SEGÚN NÚMERO DE HABITANTES DE LA VIVIENDA

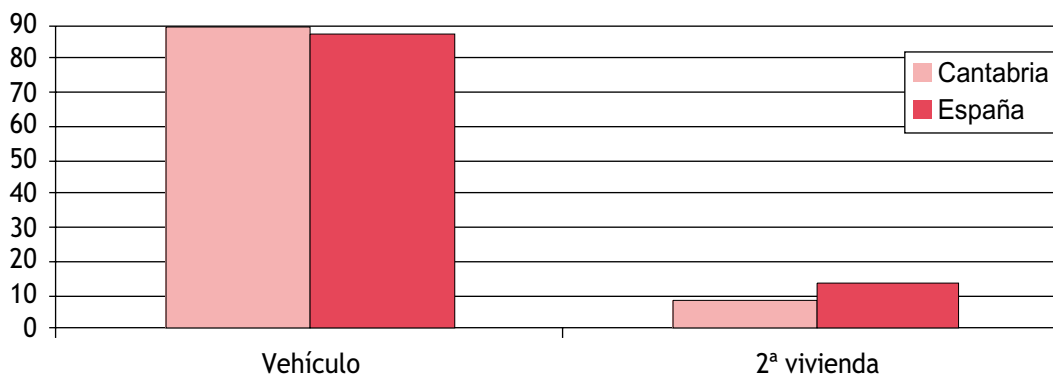


Hay **otros indicadores** que nos aportan información sobre el nivel y calidad de vida de las niñas y niños de hasta 14 años, como pueden ser la disposición de coche o el disfrute de una segunda vivienda, tal y como lo recoge el Censo 2.001.

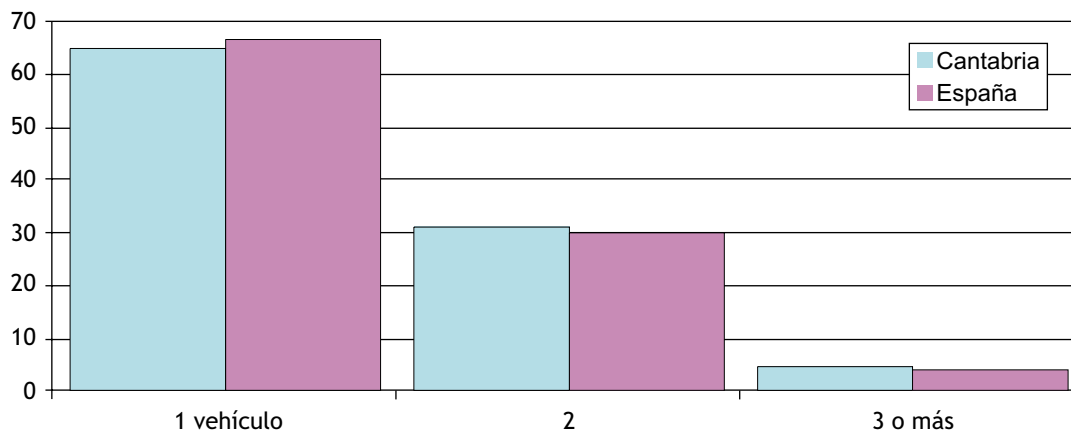
El 89% de la población de menos de 15 años de Cantabria tienen coche, dos puntos porcentuales más que la española de esa misma edad. Sin embargo, las niñas/os cántabras con una segunda vivienda son una tercera parte menos que las de todo el estado, siendo el 8% y el 13% respectivamente.

Además de ser más en términos relativos la población infantil de Cantabria que la española que tienen coche, también tienen más número de coches. El 65% tienen un solo vehículo, otro 31% tiene dos y un 4% tiene 3 o más coches. En España, el 67% disponen de un solo vehículo, el 30% tiene 2 y el 4% disfruta de 3 o más coches.

% DE POBLACIÓN INFANTIL SEGÚN DISPOSICIÓN DE VEHÍCULO Y 2ª VIVIENDA



% DE POBLACIÓN INFANTIL SEGÚN NÚMERO DE VEHÍCULOS DE LOS QUE DISPONE



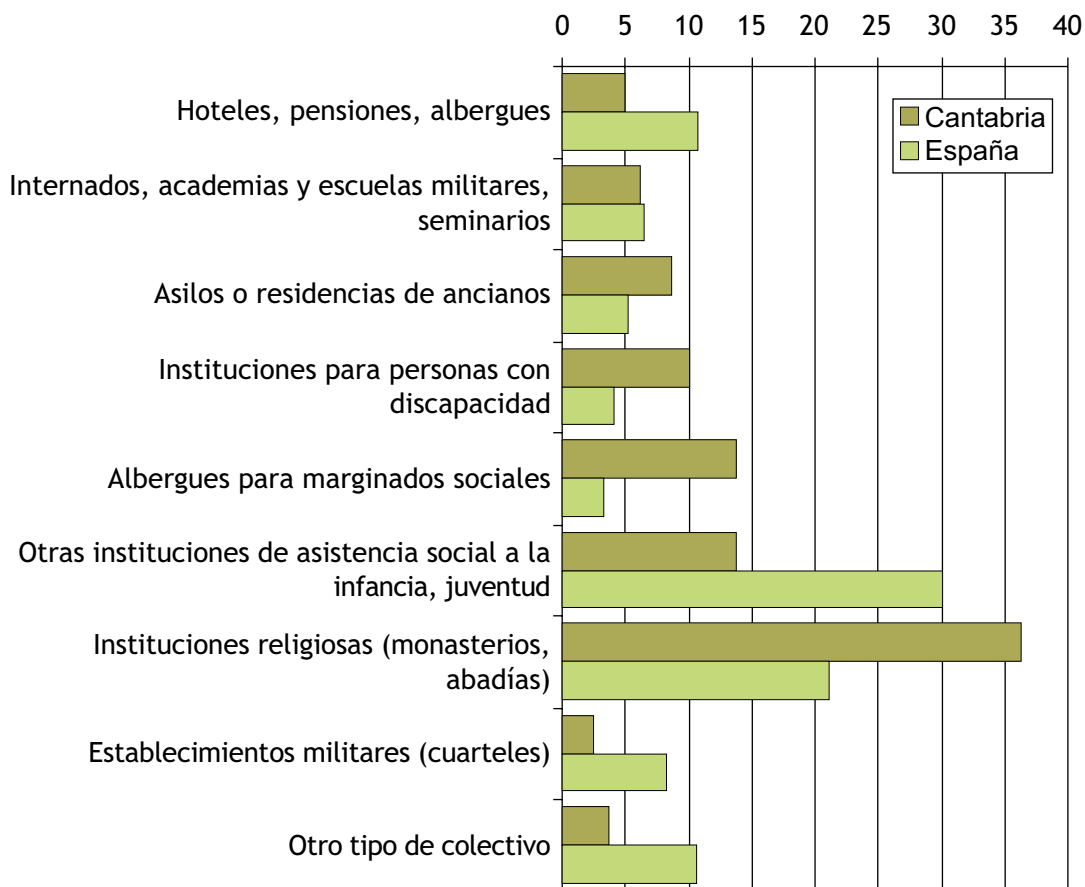
Niñas y niños de hasta 14 años que no residen en viviendas familiares

Hay 80 niñas y niños en Cantabria que no viven en residencias familiares, cifra que en España alcanza los 7.350 menores de hasta 14 años. En ambos casos, nos encontramos con que 1,2 niñas/os de cada 1.000 no reside en una vivienda familiar.

Hay diferencias entre los lugares en los que viven esta población infantil en Cantabria y en España, sobre todo en cuanto a su distribución. En nuestra CCAA el 36% reside en instituciones religiosas (monasterios, abadías) y un 14% en lo que el INE denomina albergues para marginados sociales y en otras instituciones sociales para la infancia y juventud respectivamente, seguido de otro 10% que habita en instituciones para personas con discapacidad.

En España las niñas y niños que no residen en viviendas familiares habitan en instituciones sociales para la infancia y la juventud (30%), instituciones religiosas (21%), hoteles, pensiones y albergues (11%), mientras que en Cantabria suponen el 5% del total) y establecimientos militares (8%, en Cantabria no llegan al 3% las personas de hasta 14 años que viven en cuarteles).

**% DE POBLACIÓN INFANTIL SIN VIVIENDA FAMILIAR
SEGÚN LUGAR DE RESIDENCIA**



**POBLACIÓN DE HASTA 14 AÑOS EN CANTABRIA
POR GRUPOS DE EDAD E ÍNDICE DE INFANCIA POR MUNICIPIOS
(Padrón 2004)**

	Total	0-4 años	5-9 años	10-14 años	I.Infancia
Cantabria	66704	22.355	20.644	23.705	12,0
39001 Alfoz de Lloredo	271	84	84	103	10,5
39002 Ampuero	463	184	126	153	12,6
39003 Anievas	33	8	11	14	8,4
39004 Arenas de Iguña	172	35	52	85	9,0
39005 Argoños	199	65	72	62	15,8
39006 Arnuero	225	72	73	80	11,6
39007 Arredondo	37	15	6	16	6,5
39008 Astillero (El)	2059	765	617	677	13,3
39009 Bárcena de Cicero	341	134	107	100	12,2
39010 Bárcena de Pie de Concha	64	16	22	26	7,9
39011 Bareyo	221	63	60	98	12,2
39012 Cabezón de la Sal	1112	369	338	405	14,0
39013 Cabezón de Liébana	48	25	9	14	6,8
39014 Cabuérniga	105	36	30	39	9,3
39015 Camaleño	113	36	40	37	10,0
39016 Camargo	3850	1.336	1.280	1.234	14,3
39017 Campoo de Yuso	51	22	12	17	6,9
39018 Cartes	664	289	205	170	17,7
39019 Castañeda	224	86	67	71	13,2
39020 Castro-Urdiales	3817	1.572	1.138	1.107	15,0
39021 Cieza	53	20	13	20	8,0
39022 Cillorigo de Liébana	141	50	32	59	11,8
39023 Colindres	1092	410	335	347	15,4
39024 Comillas	237	62	67	108	10,0
39025 Corrales de Buelna (Los)	1420	520	442	458	13,1
39026 Corvera de Toranzo	249	80	66	103	11,4
39027 Campoo de Enmedio	401	125	119	157	10,1
39028 Entrambasaguas	299	100	89	110	11,9
39029 Escalante	68	20	25	23	9,0
39030 Guriezo	191	61	47	83	9,8
39031 Hazas de Cesto	155	45	45	65	12,2
39032 Hdad. de Campoo de Suso	184	57	52	75	9,6
39033 Herrerías	43	5	15	23	6,0
39034 Lamasón	16	3	5	8	4,4
39035 Laredo	1418	454	451	513	11,1
39036 Liendo	76	22	26	28	8,1
39037 Liérganes	241	60	74	107	10,4
39038 Limpias	214	78	72	64	14,7
39039 Luena	64	11	20	33	7,6
39040 Marina de Cudeyo	566	158	188	220	11,2
39041 Mazcuerras	233	70	74	89	12,0
39042 Medio Cudeyo	930	301	281	348	13,9
39043 Meruelo	212	70	76	66	16,0
39044 Miengo	432	174	129	129	11,2

		Total	0-4 años	5-9 años	10-14 años	I.Infancia
39045	Miera	34	6	9	19	7,1
39046	Molledo	139	40	49	50	7,5
39047	Noja	333	111	102	120	15,0
39048	Penagos	197	68	61	68	11,5
39049	Peñarrubia	19	12	4	3	5,1
39050	Pesaguero	25	5	8	12	6,5
39051	Pesquera	7	3	3	1	8,5
39052	Pielagos	2235	872	679	684	15,1
39053	Polaciones	17	5	3	9	6,0
39054	Polanco	429	142	138	149	11,1
39055	Potes	223	65	81	77	14,0
39056	Puente Viesgo	263	92	75	96	10,5
39057	Ramales de la Victoria	219	69	66	84	9,6
39058	Rasines	77	25	28	24	8,2
39059	Reinosa	987	292	294	401	9,3
39060	Reocín	962	312	298	352	13,4
39061	Ribamontán al Mar	526	181	195	150	13,4
39062	Ribamontán al Monte	220	69	74	77	11,0
39063	Rionansa	111	20	29	62	8,6
39064	Riotuerto	161	43	55	63	10,7
39065	Rozas de Valdearroyo (Las)	23	5	10	8	7,2
39066	Ruente	90	40	22	28	9,1
39067	Ruesga	88	20	27	41	7,7
39068	Ruiloba	88	30	24	34	11,5
39069	San Felices de Buelna	222	69	68	85	9,9
39070	San Miguel de Aguayo	18	2	5	11	11,9
39071	San Pedro del Romeral	62	19	19	24	10,5
39072	San Roque de Riomiera	40	9	17	14	8,7
39073	Santa Cruz de Bezana	1592	523	505	564	16,2
39074	Santa María de Cayón	883	259	288	336	13,4
39075	Santander	20908	6.853	6.425	7.630	11,4
39076	Santillana del Mar	463	160	131	172	11,6
39077	Santiurde de Reinosa	25	5	13	7	7,0
39078	Santiurde de Toranzo	97	11	18	68	6,9
39079	Santoña	1542	470	487	585	13,4
39080	San Vicente de la Barquera	578	171	189	218	12,9
39081	Saro	59	15	17	27	11,3
39082	Selaya	243	71	78	94	12,3
39083	Soba	150	33	52	65	9,8
39084	Solórzano	100	26	36	38	9,5
39085	Suances	844	287	269	288	12,2
39086	Tojos (Los)	24	8	8	8	5,8
39087	Torrelavega	6357	2.016	1.992	2.349	11,3
39088	Tresviso	2	1	1	0	3,2
39089	Tudanca	10	4	4	2	4,7
39090	Udías	99	24	29	46	12,0
39091	Valdáliga	210	64	55	91	8,7
39092	Valdeolea	109	27	31	51	8,1
39093	Valdeprado del Río	17	9	3	5	5,1
39094	Valderredible	73	26	20	27	6,0

		Total	0-4 años	5-9 años	10-14 años	I.Infancia
39095	Val de San Vicente	298	100	107	91	11,5
39096	Vega de Liébana	85	38	25	22	9,0
39097	Vega de Pas	116	34	33	49	12,1
39098	Villacarriedo	191	54	47	90	11,1
39099	Villaescusa	440	162	139	139	13,0
39100	Villafufre	130	32	39	59	11,6
39101	Villaverde de Trucíos	16	6	5	5	4,2
39102	Voto	224	72	63	89	9,8

**POBLACIÓN DE HASTA 14 AÑOS EN CANTABRIA POR SEXO Y MUNICIPIOS
(Padrón 2004)**

	Total	Niñas	Niños
Cantabria	66.704	32.220	34.484
39001 Alfoz de Lloredo	271	119	152
39002 Ampuero	463	207	256
39003 Anievas	33	15	18
39004 Arenas de Iguña	172	78	94
39005 Argoños	199	93	106
39006 Arnuero	225	109	116
39007 Arredondo	37	12	25
39008 Astillero (El)	2059	1014	1045
39009 Bárcena de Cicero	341	165	176
39010 Bárcena de Pie de Concha	64	27	37
39011 Bareyo	221	103	118
39012 Cabezón de la Sal	1112	528	584
39013 Cabezón de Liébana	48	20	28
39014 Cabuérniga	105	46	59
39015 Camaleño	113	59	54
39016 Camargo	3850	1858	1992
39017 Campoo de Yuso	51	24	27
39018 Cartes	664	327	337
39019 Castañeda	224	106	118
39020 Castro-Urdiales	3817	1791	2026
39021 Cieza	53	30	23
39022 Cillorigo de Liébana	141	71	70
39023 Colindres	1092	533	559
39024 Comillas	237	118	119
39025 Corrales de Buelna (Los)	1420	686	734
39026 Corvera de Toranzo	249	134	115
39027 Campoo de Enmedio	401	198	203
39028 Entrambasaguas	299	147	152
39029 Escalante	68	24	44

		Total	Niñas	Niños
39030	Guriezo	191	85	106
39031	Hazas de Cesto	155	80	75
39032	Hdad. de Campoo de Suso	184	72	112
39033	Herrerías	43	18	25
39034	Lamasón	16	8	8
39035	Laredo	1418	704	714
39036	Liendo	76	42	34
39037	Liérganes	241	111	130
39038	Limpias	214	110	104
39039	Luena	64	37	27
39040	Marina de Cudeyo	566	256	310
39041	Mazcuerras	233	116	117
39042	Medio Cudeyo	930	444	486
39043	Meruelo	212	99	113
39044	Miengo	432	208	224
39045	Miera	34	16	18
39046	Molledo	139	83	56
39047	Noja	333	152	181
39048	Penagos	197	93	104
39049	Peñarrubia	19	6	13
39050	Pesaguero	25	10	15
39051	Pesquera	7	3	4
39052	Pielagos	2235	1109	1126
39053	Polaciones	17	5	12
39054	Polanco	429	198	231
39055	Potes	223	110	113
39056	Puente Viesgo	263	133	130
39057	Ramales de la Victoria	219	102	117
39058	Rasines	77	43	34
39059	Reinosa	987	483	504
39060	Reocín	962	472	490
39061	Ribamontán al Mar	526	259	267
39062	Ribamontán al Monte	220	112	108
39063	Rionansa	111	54	57
39064	Riotuerto	161	78	83
39065	Rozas de Valdearroyo (Las)	23	10	13
39066	Ruente	90	45	45
39067	Ruesga	88	35	53
39068	Ruiloba	88	38	50
39069	San Felices de Buelna	222	101	121
39070	San Miguel de Aguayo	18	7	11
39071	San Pedro del Romeral	62	31	31
39072	San Roque de Riomiera	40	20	20
39073	Santa Cruz de Bezana	1592	802	790
39074	Santa María de Cayón	883	445	438
39075	Santander	20.908	10.154	10.754
39076	Santillana del Mar	463	225	238
39077	Santiurde de Reinosa	25	11	14
39078	Santiurde de Toranzo	97	50	47
39079	Santoña	1542	710	832

		Total	Niñas	Niños
39080	San Vicente de la Barquera	578	284	294
39081	Saro	59	25	34
39082	Selaya	243	123	120
39083	Soba	150	71	79
39084	Solórzano	100	50	50
39085	Suances	844	393	451
39086	Tojos (Los)	24	9	15
39087	Torrelavega	6.357	3.075	3.282
39088	Tresviso	2	1	1
39089	Tudanca	10	4	6
39090	Udías	99	39	60
39091	Valdáliga	210	96	114
39092	Valdeolea	109	50	59
39093	Valdeprado del Río	17	7	10
39094	Valderredible	73	34	39
39095	Val de San Vicente	298	134	164
39096	Vega de Liébana	85	46	39
39097	Vega de Pas	116	57	59
39098	Villacarriedo	191	84	107
39099	Villaescusa	440	223	217
39100	Villafufre	130	60	70
39101	Villaverde de Trucíos	16	8	8
39102	Voto	224	110	114

**POBLACIÓN EXTRANJERA DE HASTA 14 AÑOS POR NACIONALIDAD Y EDAD
(Padrón 2004)**

	0-4 años	5-9 años	10-14 años	TOTAL
Total	443	823	832	2.098
Nacionalidades europeas	118	188	189	495
Unión Europea (25)	50	56	54	160
Alemania	7	9	8	24
Austria	1	0	0	1
Bélgica	1	5	4	10
Francia	10	10	10	30
Holanda	1	2	0	3
Irlanda	0	1	0	1
Italia	13	10	12	35
Portugal	9	6	9	24
Reino Unido	3	11	6	20
Suecia	1	0	0	1
Polonia	3	0	4	7
República Checa	1	2	0	3

	0-4 años	5-9 años	10-14 años	TOTAL
República Eslovaca	0	0	1	1
Otros países europeos	67	131	134	332
Armenia	0	1	0	1
Bosnia y Herzegovina	0	0	1	1
Bulgaria	9	10	8	27
Moldavia	14	20	21	55
Noruega	1	1	1	3
Rumanía	31	40	39	110
Rusia	7	27	28	62
Ucrania	5	32	34	71
Suiza	0	0	1	1
Serbia y Montenegro	0	0	1	1
Resto de nacionalidades europeas	1	1	1	3
Nacionalidades africanas	41	40	39	120
Angola	2	2	1	5
Argelia	8	14	15	37
Camerún	1	3	2	6
Guinea	1	0	1	2
Guinea Ecuatorial	1	2	1	4
Marruecos	18	16	16	50
Mauritania	1	0	0	1
Nigeria	3	1	0	4
Senegal	5	1	1	7
Resto de nacionalidades africanas	1	1	2	4
Nacionalidades americanas	259	567	578	1.404
América central	11	40	54	105
Cuba	2	10	12	24
El Salvador	1	0	1	2
Honduras	0	0	2	2
República Dominicana	5	23	36	64
Resto de nacionalidades de América Central	3	7	3	13
América del Norte	10	28	30	68
Canadá	0	1	2	3
Estados Unidos	5	11	8	24
México	5	16	20	41
América del Sur	238	499	494	1.231
Argentina	34	39	42	115
Bolivia	6	10	6	22
Brasil	4	25	33	62
Colombia	70	207	218	495
Chile	3	12	11	26
Ecuador	86	141	127	354
Paraguay	0	1	3	4
Perú	8	32	25	65
Uruguay	9	7	5	21
Venezuela	18	25	24	67
Nacionalidades asiáticas	24	26	21	71
China	20	11	10	41
Bangladesh	1	0	1	2

	0-4 años	5-9 años	10-14 años	TOTAL
Filipinas	0	0	3	3
India	0	5	0	5
Irán	0	1	1	2
Pakistán	0	3	0	3
Siria	1	1	0	2
República de Corea	1	3	3	7
Resto de nacionalidades de Asia	1	2	3	6
Oceanía	1	2	4	7
Apátridas	0	0	1	1

Autora: Ana Cagigas Arriazu

200 ejemplares (3,94 € / ejemplar)

Octubre 2005

Edita: Dirección General de Políticas Sociales

www.gobcantabria.es • dgpoliticassociales@gobcantabria.es



C/ Hernán Cortés 9, 3ª planta 39003 Santander (CANTABRIA)
Tel. 942 20 77 24 • Fax 942 20 77 33

www.gobcantabria.es • dgpoliticassociales@gobcantabria.es