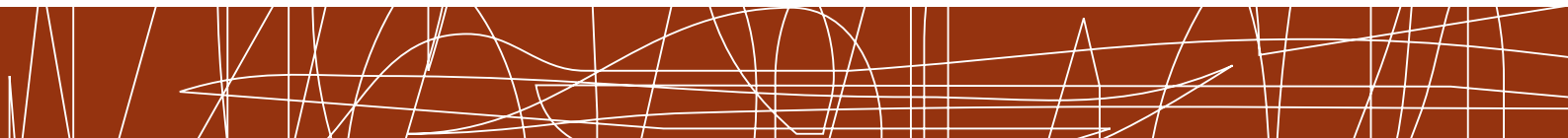




informa



ESTRUCTURA DEMOGRÁFICA DE CANTABRIA 2009

por Áreas de Servicios Sociales, Zonas
Básicas de Servicios Sociales y Municipios

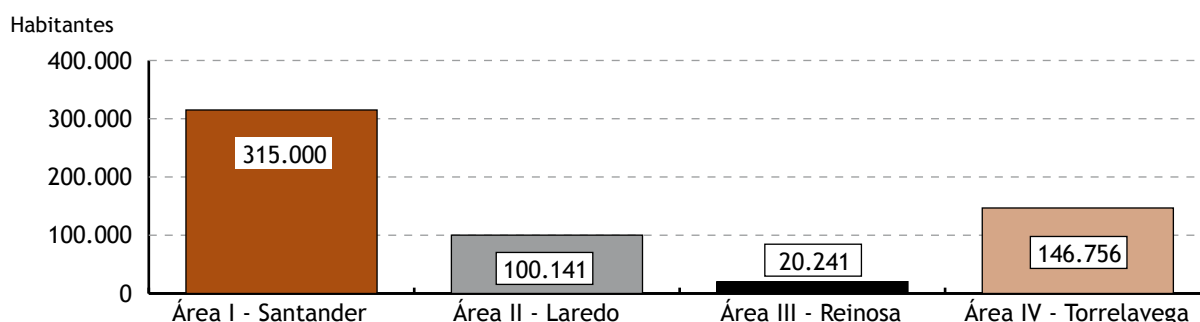
ESTRUCTURA DEMOGRÁFICA DE CANTABRIA 2009

por Áreas de Servicios Sociales, Zonas Básicas de Servicios Sociales y Municipios

Fuente: Padrón Municipal de Habitantes, a 1 de enero de 2008, del INE, y elaboración propia.

Según el Padrón Municipal de Habitantes, en 2008, Cantabria tiene 582.138 habitantes, 315.000 personas residen en el área de servicios sociales Santander, seguido de otras 146.756 que habitan en el área IV-Torrelavega.

POBLACIÓN DE CANTABRIA POR ÁREAS DE SERVICIOS SOCIALES (2008)



La estructura demográfica de Cantabria, en 2008, se caracteriza por tener menos niñas/os y menos jóvenes que en España; y por el contrario hay en nuestra Comunidad Autónoma mayor proporción de personas mayores que en el conjunto del país. Respecto a las personas estadísticamente dependientes tenemos la misma población relativa a nivel regional y nacional.

Son las áreas de servicios sociales Laredo y Reinosa las que sobresalen, por distintos motivos.

El área II-Laredo tiene, de las cuatro áreas de servicios sociales de Cantabria, el índice de infancia¹ más alto, y los índices más bajos de vejez², senectud³ y dependencia⁴, según el último Padrón de Habitantes. Comparándolos con los estatales, posee el mismo índice de vejez que España, e inferior porcentaje de menores de 15 años y de personas demográficamente dependientes que en el conjunto del país.

¹ Índice de Infancia: población de 0 a 14 años por cada 100 habitantes.

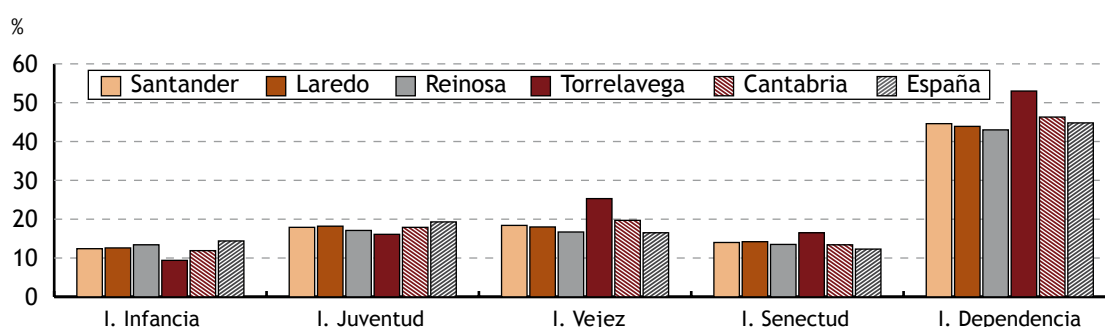
² Índice de Vejez: población de 65 y más años por cada 100 habitantes.

³ Índice Senectud: población de 85 y más años por cada 100 personas mayores de 65 y más años.

⁴ Índice de Dependencia: población de hasta 14 años y mayor de 65 años por cada 100 personas de 15 a 64 años.

Respecto al área III-Reinosa es, de las cuatro áreas en las que se distribuyen los servicios sociales de la Comunidad Autónoma, la que goza de menos niñas/os y jóvenes en relación a su nº total de habitantes. Es también, y al mismo tiempo, el área que obtiene mayor contingente de personas mayores (de 65 años y más) y de personas muy mayores (de 85 y más años), así como de población dependiente, muy lejos de los índices autonómicos, y más lejos aún de los índices españoles.

ÍNDICES DE POBLACIÓN DE CANTABRIA POR ÁREAS DE SERVICIOS SOCIALES (2008)



1. ÍNDICES DE POBLACIÓN

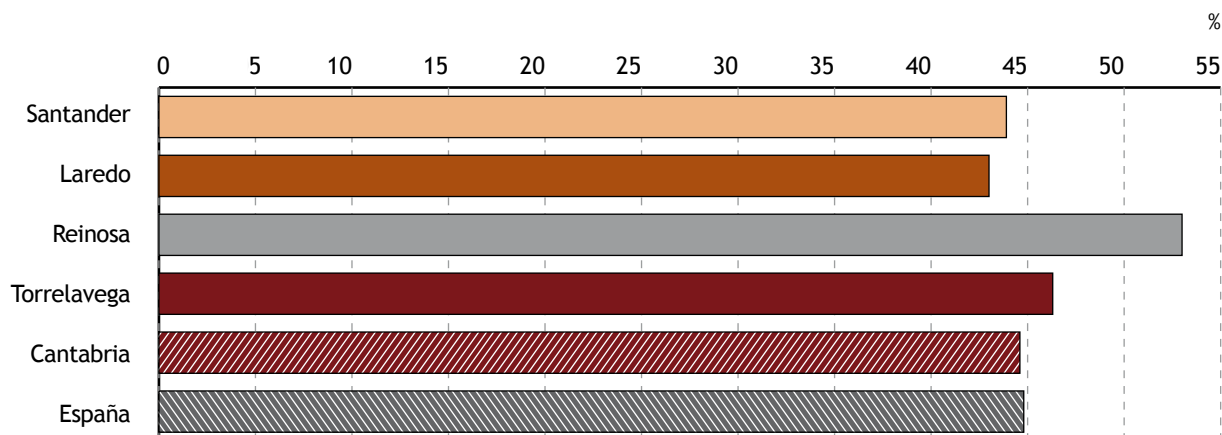
a. ÍNDICE DE DEPENDENCIA

En Cantabria y en España la población demográficamente considerada como dependiente (las personas de hasta 14 años y de 65 años y más) es el 44,6%, según el Padrón de 2008.

El mayor índice de dependencia, con diferencia, lo tiene el área III-Reinosa donde un 53% de sus residentes son niñas/os y personas mayores, seguido del 46% del área IV-Torrelavega, que también se sitúa por encima de los índices regional y nacional.

Por debajo de la tasa autonómica están el área I-Santander (un 0,7% inferior) y, sobre todo, el área II-Laredo, con un 1,6% menos de personas dependientes que en el conjunto de Cantabria y España.

ÍNDICE DE DEPENDENCIA POR ÁREAS DE SERVICIOS SOCIALES (2008)



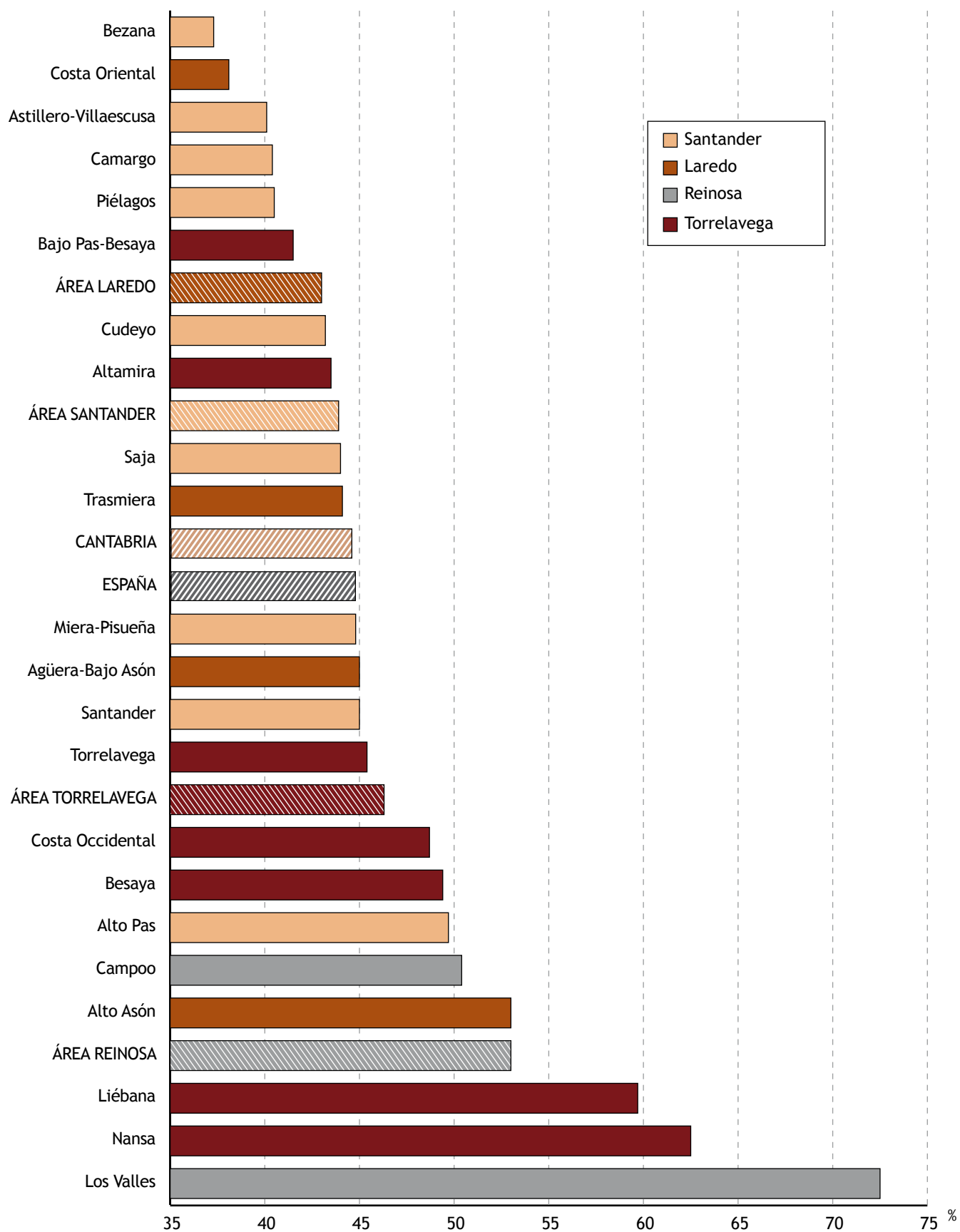
Los índices de dependencia más pequeños, en 2008, los ocupan fundamentalmente las ZBSS del área de servicios sociales Santander, con 5 de sus 8 ZBSS con tasas inferiores a la de la Comunidad Autónoma.

La ZBSS Bezana (área I-Santander) tiene el índice de dependencia más pequeño, con un 37%, un 8% menos que la media regional, y la Zona Los Valles (área III-Reinosa) marca el máximo con el 73%, un 28% más que el índice autonómico y un 10% más alto que la siguiente ZBSS con mayor proporción de personas demográficamente consideradas como dependientes, que es Nansa (área IV-Torrelavega).

Las Zonas del área Laredo quedan más desperdigadas, pese a ser el área II el que ostenta la tasa más corta de las 4, por el arrastre que ejerce la ZBSS Costa Oriental de las otras 3 ZBSS del área, al ser la segunda Zona con menor índice de dependencia de Cantabria.

Las áreas de Torrelavega y, sobre todo, de Reinosa aportan los índices de dependencia más elevados. De las 8 ZBSS del área IV, 5 tienen índices de personas dependientes por encima del regional; y las 2 ZBSS del área de servicios sociales Reinosa se sitúan entre las más altas de la Comunidad Autónoma.

ÍNDICE DE DEPENDENCIA POR ZBSS (2008)

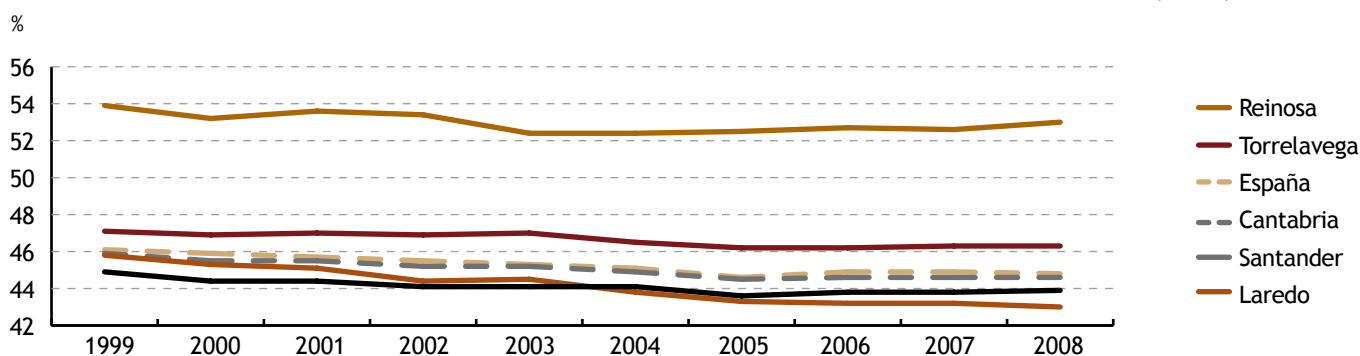


En un rápido vistazo se observa que la proporción de población dependiente (niñas/os y personas mayores) empadronada ha tenido una trayectoria descendente durante la última década en todos los entornos analizados.

A nivel estatal y autonómico la población dependiente ha pasado de representar el 46% al 44,7%, es decir un 1,3% menos, una caída solo superada en el área II-Laredo, donde ha sido del 2,9%.

Las otras 3 áreas de servicios sociales han visto rebajar sus personas estadísticamente consideradas como dependientes, alrededor del 1% entre 1999 y 2008, incluida el área Reinosa, pese a que durante el decenio ha tenido un 8% más de población infantil y mayor que la Comunidad Autónoma.

EVOLUCIÓN DEL ÍNDICE DE DEPENDENCIA POR ÁREAS DE SERVICIOS SOCIALES (2008)



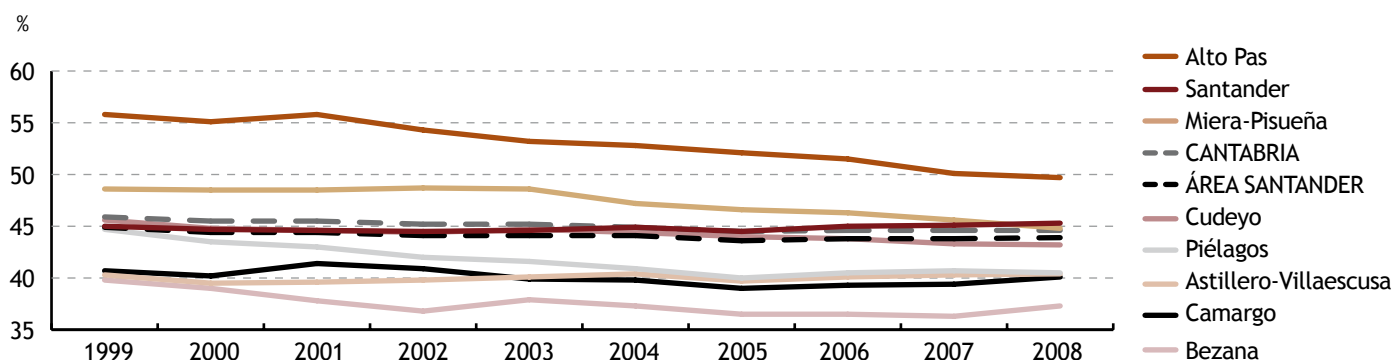
De las 8 ZBSS del área I-Santander, 5 han visto descender su población dependiente en estos últimos diez años, y otras 3 la han mantenido estable.

Son las ZBSS más pobladas del área las que han conservado tasas de dependencia demográfica constantes entre 1999 y 2008: Santander, con un 45% de sus habitantes, y Astillero-Villaescusa y Camargo, alrededor del 40% de su población empadronada.

De las 5 ZBSS que han visto disminuir, en cifras relativas, sus personas dependientes destaca Alto Pas, que es la menos poblada del área y, que ha menguado su índice en un 6%, seguido del 4% de Piélagos y Miera-Pisueña.

La ZBSS con el índice de dependencia más corto de toda Cantabria, corresponde al área Santander y es Bezana, que en 1999 era la única que no sobrepasaba el 40% de población dependiente, y diez años después está en el 37%.

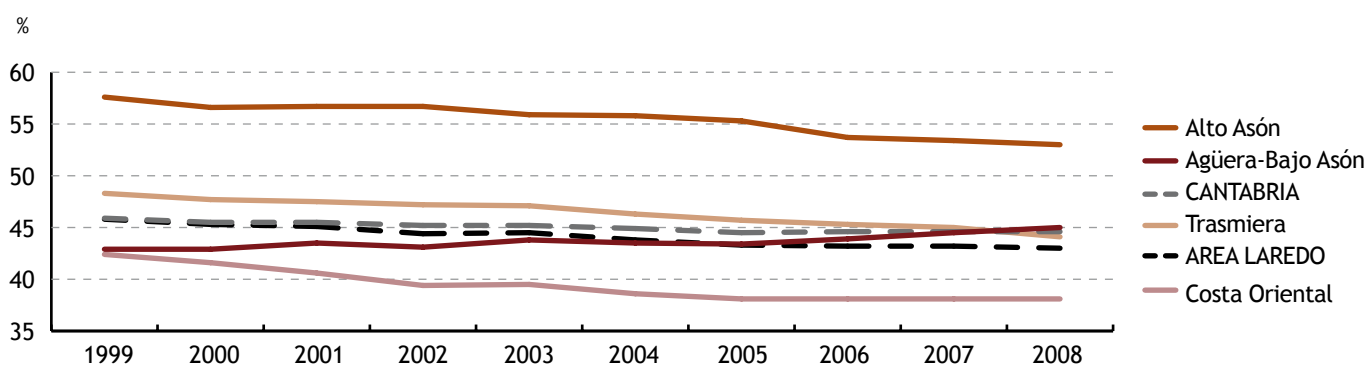
EVOLUCIÓN DEL ÍNDICE DE DEPENDENCIA EN EL ÁREA DE SERVICIOS SOCIALES SANTANDER POR ZBSS



Solo dos ZBSS, de las 22 en las que se distribuye la Comunidad Autónoma, han incrementado su población dependiente durante estos últimos diez años, y una es Agüera-Bajo Asón, del área de servicios sociales Laredo, que lo ha hecho en un 2%.

Las otras 3 ZBSS del área II-Laredo han perdido algo más de un 4% de población dependiente desde 1999 a 2008.

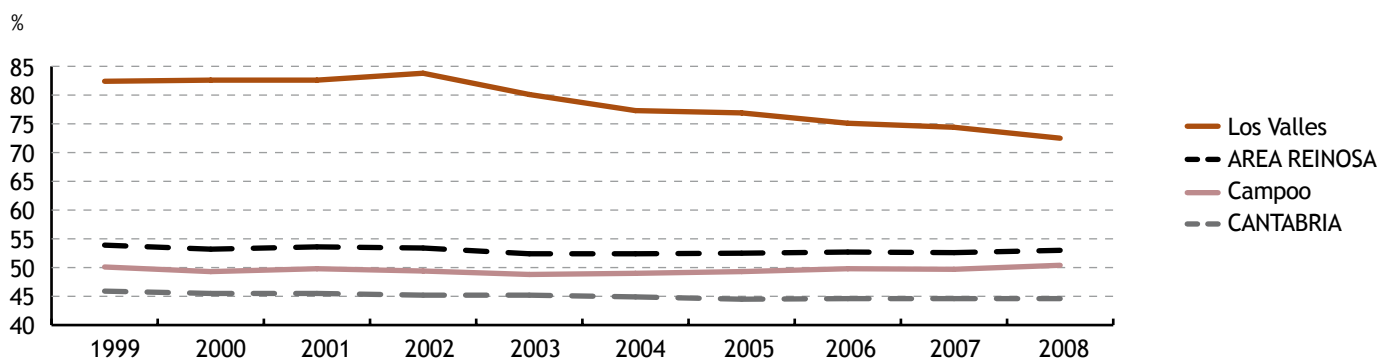
EVOLUCIÓN DEL ÍNDICE DE DEPENDENCIA EN EL ÁREA DE SERVICIOS SOCIALES LAREDO POR ZBSS



La ZBSS Los Valles es la de mayor proporción de personas dependientes de toda la Comunidad Autónoma, si bien ha visto reducir su índice del 82% que tenía en 1999 al 72% en 2008.

La otra ZBSS del área III-Reinosa ha mantenido su índice rondando el 50%, un 8% más elevado que el regional.

EVOLUCIÓN DEL ÍNDICE DE DEPENDENCIA EN EL ÁREA DE SERVICIOS SOCIALES REINOSA POR ZBSS

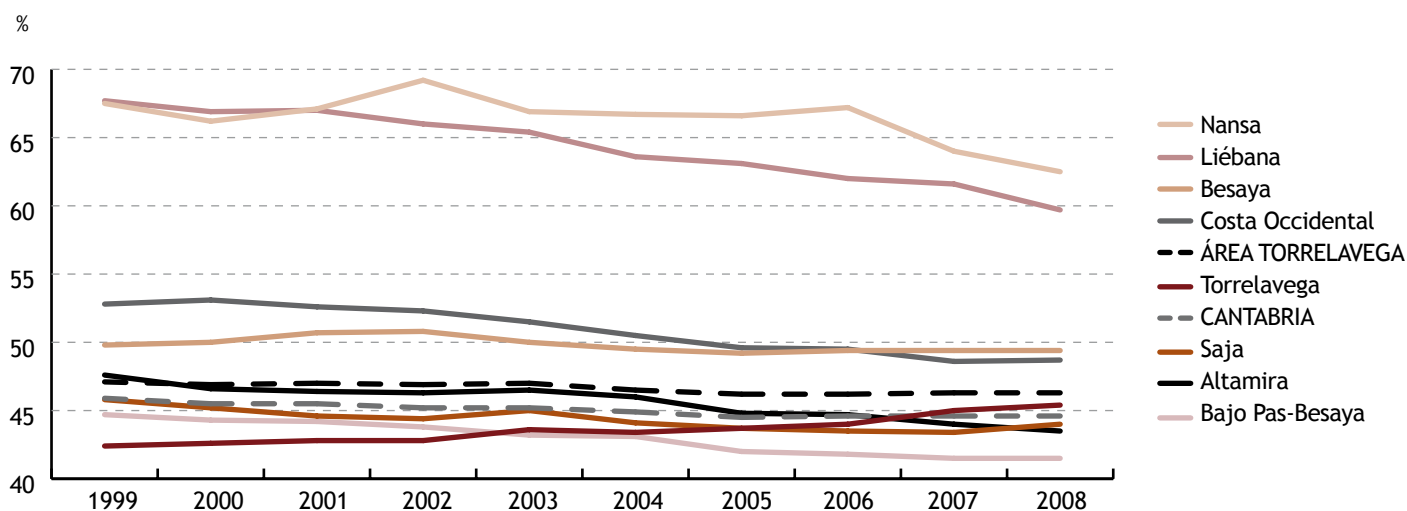


Torrelavega es la ZBSS más poblada del área IV y, junto con Agüera-Bajo Asón (área Laredo), son las dos únicas que han sumado población dependiente entre 1999 y 2008. Lo ha hecho en un 3%, con lo que ha dejado de ser la Zona con menor tasa de dependencia del área de servicios sociales en los primeros años analizados, a situarse en el último quinquenio rondando la media del área IV.

Son las ZBSS con menos habitantes y mayor índice de dependencia las que más han reducido esa población dependiente, en términos demográficos. Liébana y Nansa tenían en 1999 una tasa del 68%, y diez años más tarde sus índices están en el 60% y 63% respectivamente.

Las ZBSS Costa Occidental, Altamira, Bajo Pas-Besaya y Saja han recortado entre un 4% y un 2% su población dependiente, quedando en 2008 todas ellas por debajo del 50%, cifra en la que se ha mantenido durante toda la década la ZBSS Besaya.

EVOLUCIÓN DEL ÍNDICE DE DEPENDENCIA EN EL ÁREA DE SERVICIOS SOCIALES TORRELAVEGA POR ZBSS

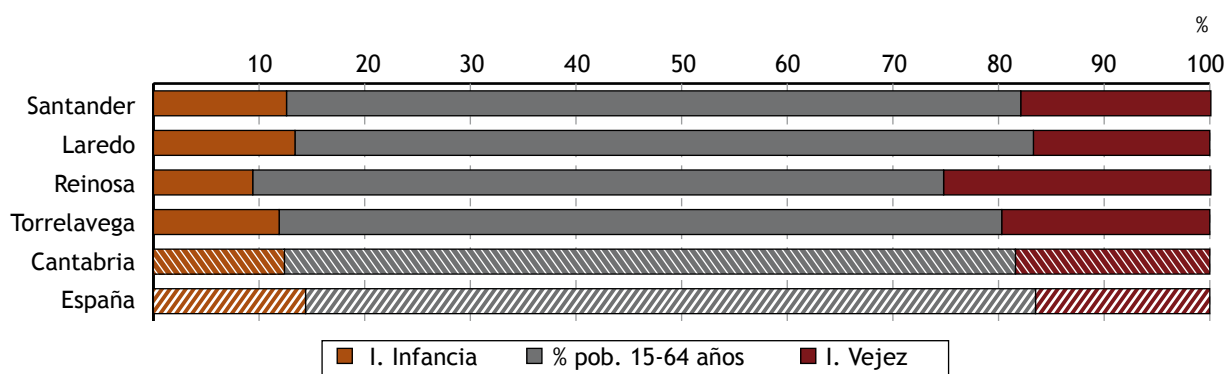


b. ÍNDICE DE INFANCIA

Aunque Cantabria y España tienen en 2008 el mismo porcentaje de población dependiente (45% del total), la distribución de dicho colectivo, compuesto por niñas/os y personas mayores, difiere.

En la Comunidad Autónoma tenemos un índice de infancia del 12%, un 2% inferior al estatal; y un índice de vejez del 18%, un 2% superior al del conjunto del país. Es decir, que tenemos la misma proporción de población dependiente, pero en Cantabria esta compuesta por más personas mayores y por menos niñas/os que en España.

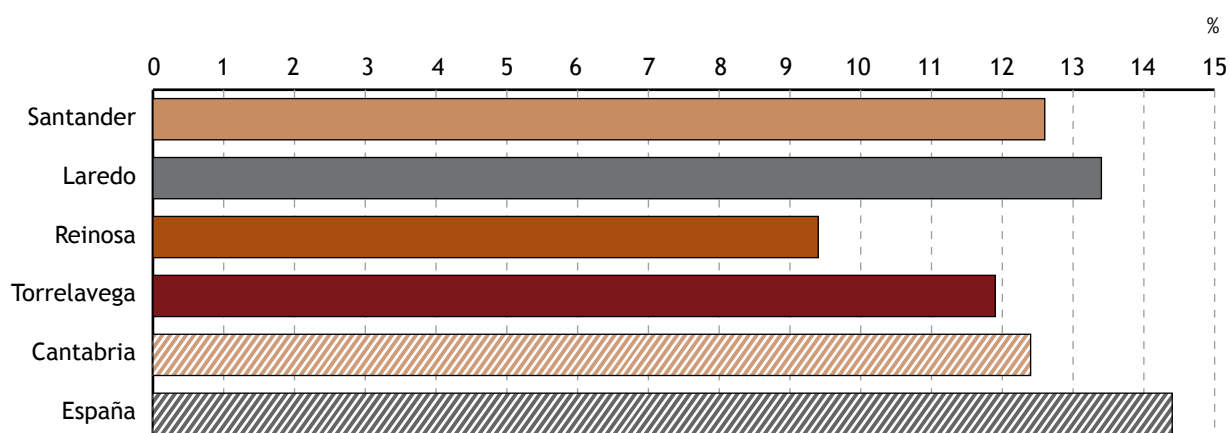
ÍNDICES DE INFANCIA Y VEJEZ POR ÁREAS DE SERVICIOS SOCIALES (2008)



Solamente el área de servicios sociales Laredo se aproxima al índice de infancia español, que está fijado en 2008 en un 14,4%, situándose un 1% por debajo.

El índice regional es del 12,4%, que como ya hemos dicho es dos puntos menor que el de España, y muy similar al de las áreas de Santander y Torrelavega, siendo el del área III-Reinosa el que se queda descolgado con apenas 9,4 niñas/os por cada cien habitantes, un 3% menos que el índice autonómico.

ÍNDICE DE INFANCIA POR ÁREAS DE SERVICIOS SOCIALES (2008)



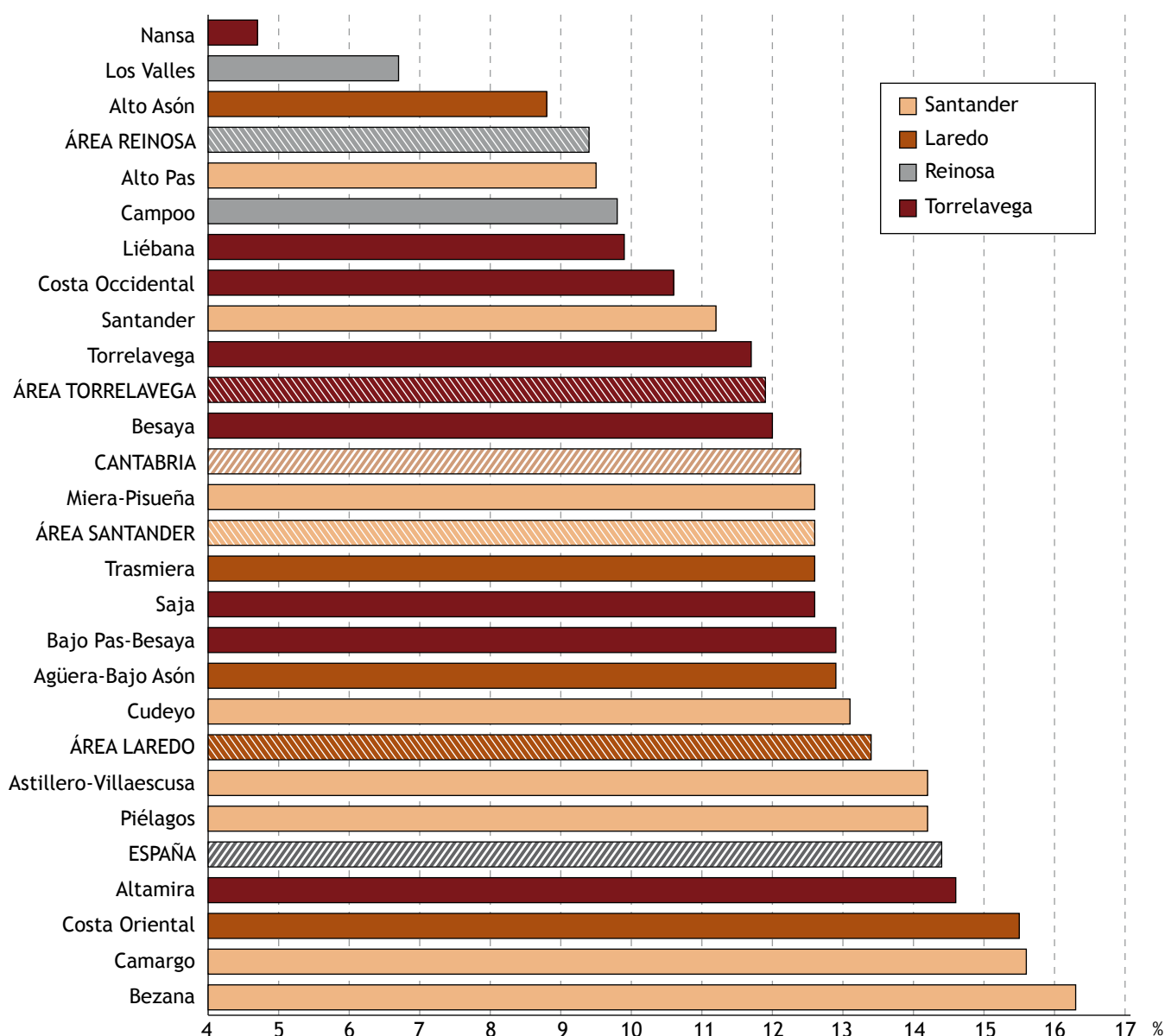
En 2008, por encima del índice autonómico de infancia (12%) hay 6 de las 8 ZBSS del área I-Santander, 3 de las 4 del área II-Laredo y apenas 3 de las 8 ZBSS del área IV-Torrelavega.

Es Bezana la ZBSS con mayor índice de infancia de la Comunidad Autónoma con un 16%, un 2% más alto que el español y un 4% más elevado que el índice regional. El área de Santander tiene la mitad de las Zonas que lo componen con los índices de infancia más altos, rondando el índice español del 14%, circunstancia en la que también se encuentra una única ZBSS del área II-Laredo y otra Zona del área Torrelavega.

Es el área de Reinosa, con sus 2 ZBSS, y 5 Zonas del área Torrelavega las que presentan un menor porcentaje de niñas/os entre su población, ya que suman 7 de las 10 ZBSS con menor índice de infancia que el autonómico (las otras 3 corresponden 2 al área Santander y 1 al área Laredo).

El menor índice de infancia lo ostenta la ZBSS Nansa, del área Torrelavega, con apenas 5 niñas/os por cada 100 habitantes, seguido de la ZBSS Los Valles (área Reinosa) con un 7%.

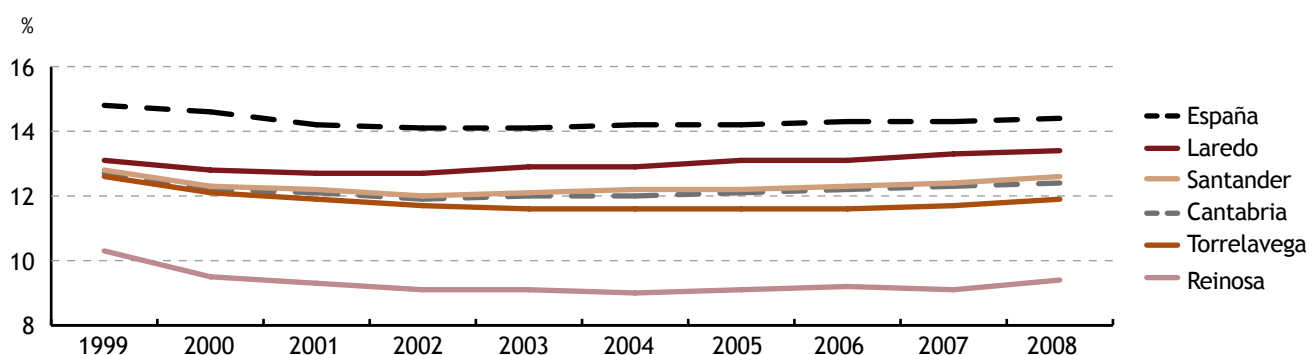
ÍNDICE DE INFANCIA POR ZBSS (2008)



En todos los ámbitos geográficos la trayectoria de los índices se ha mantenido estable, con ligeros descensos mediado el decenio y repuntes en el segundo quinquenio del mismo.

Esos índices constantes han sido más significativos en el área I-Santander y II-Laredo, así como en el índice regional, mientras que presentan una leve merma durante el periodo 1999-2008 en las áreas IV-Torrelavega (0,6%) y III-Reinosa (0,9%).

EVOLUCIÓN DEL ÍNDICE DE INFANCIA POR ÁREAS DE SERVICIOS SOCIALES



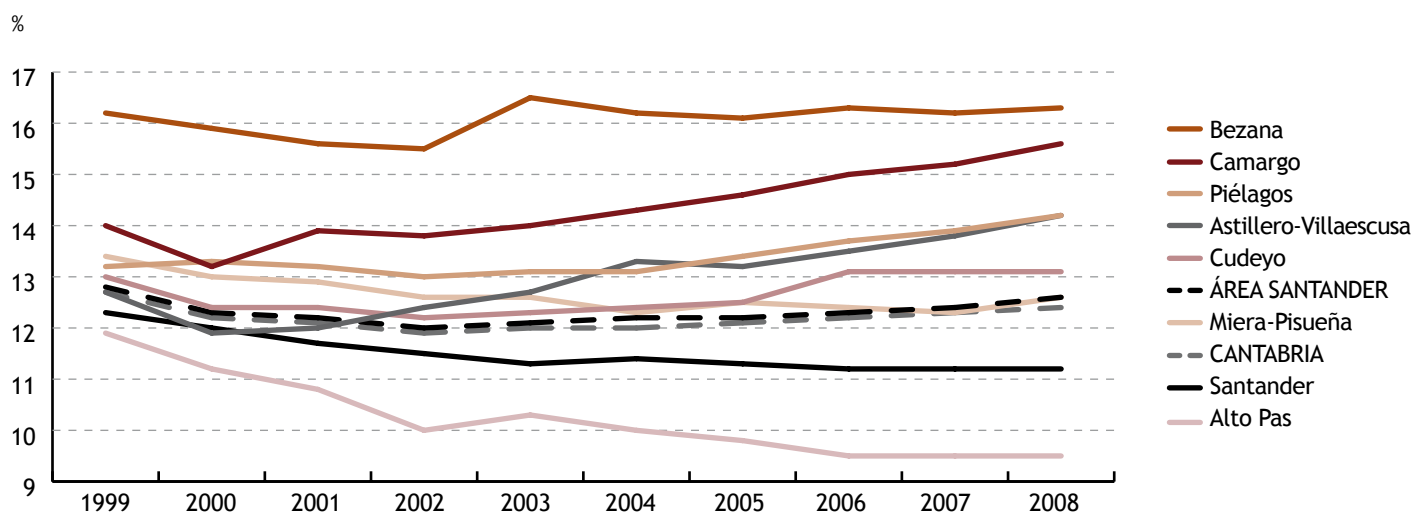
Bezana es la ZBSS con mayor porcentaje de niñas/os de hasta 14 años no ya solo de su área de servicios sociales, sino de toda la Comunidad Autónoma. En cualquier caso a lo largo de la década analizada su índice se ha mantenido constante entorno al 16%.

El mayor incremento del índice de infancia de las 22 ZBSS de Cantabria lo ha vivido la ZBSS Camargo, con un 1,6% más en 2008 que diez años atrás, y con una trayectoria ascendente que, de mantenerse, puede igualar al índice de Bezana en los próximos años.

Un 1% ha crecido la proporción de niñas/os en las ZBSS Astillero-Villaescusa y Piélagos, y ha mantenido relativamente invariables sus índices la ZBSS Cudeyo.

Miera-Pisueña, Santander y Alto Pas, son las 3 ZBSS del área I de servicios sociales que han menguado su población infantil en relación a la población total, entre un 0,8% y 2,4% cada una entre 1999 y 2008, y solo las dos últimas sitúan su índice por debajo del de Cantabria.

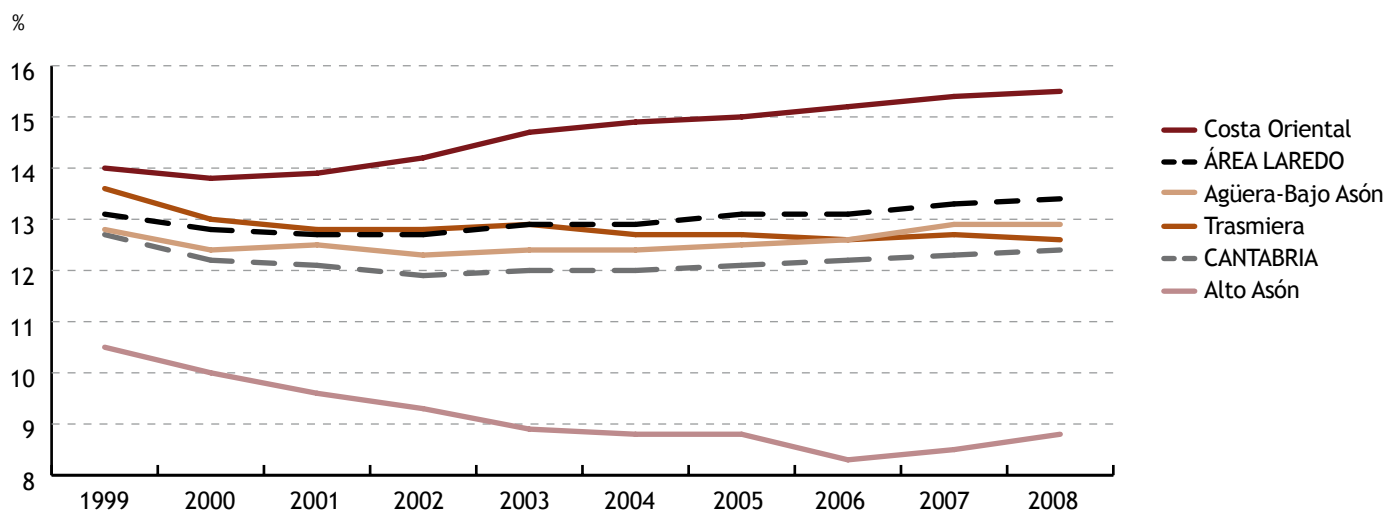
EVOLUCIÓN DEL ÍNDICE DE INFANCIA EN EL ÁREA DE SERVICIOS SOCIALES SANTANDER POR ZBSS



Solo la ZBSS Costa Oriental del área II de servicios sociales ha acrecentado su índice de infancia, pasando del 14% al 16% desde 1999.

Agüera-Bajo Asón se ha mantenido durante todo el lapso de tiempo levemente inferior a las/os 13 niñas/os por cada 100 habitantes, y las ZBSS Trasmiera y, sobre todo, Alto Asón han recortado su índice de infancia en un 1% y un 1,6% cada una, lo que deja en 2008 a Alto Asón como la tercera ZBSS de la región con un menor índice de infancia, y es también la única ZBSS del área Laredo que se sitúa por debajo de la tasa regional.

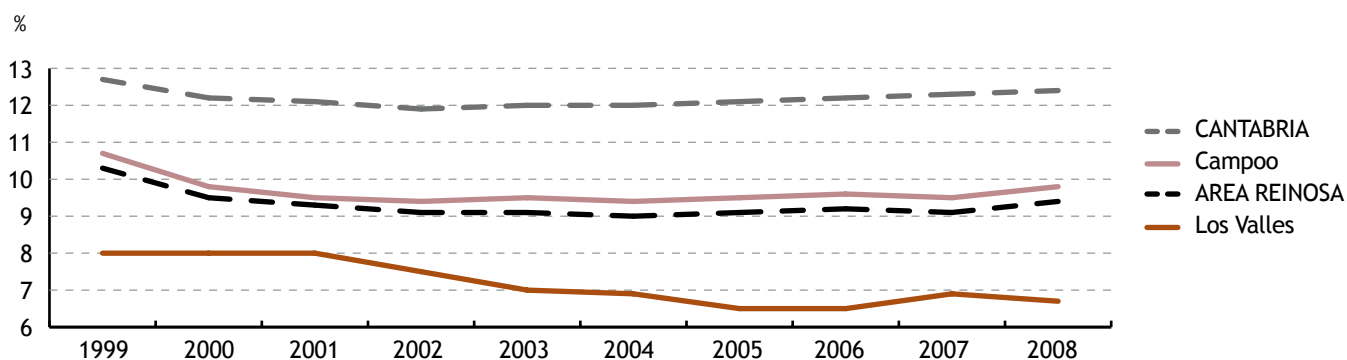
EVOLUCIÓN DEL ÍNDICE DE INFANCIA EN EL ÁREA DE SERVICIOS SOCIALES LAREDO POR ZBSS



Las dos ZBSS que constituyen el área III-Reinosa son de las que menos población infantil tienen en relación a sus habitantes de toda la Comunidad Autónoma, si bien parece que tienen trayectorias estables en los últimos años del decenio revisado.

Los Valles ha sido desde 1999 y hasta 2005 la ZBSS con menor índice de infancia de Cantabria, habiendo pasado del 8% al 6,7%, mientras que la ZBSS Campoó ha perdido un 1%, cayendo del 11% al 10%.

EVOLUCIÓN DEL ÍNDICE DE INFANCIA EN EL ÁREA DE SERVICIOS SOCIALES REINOSA POR ZBSS



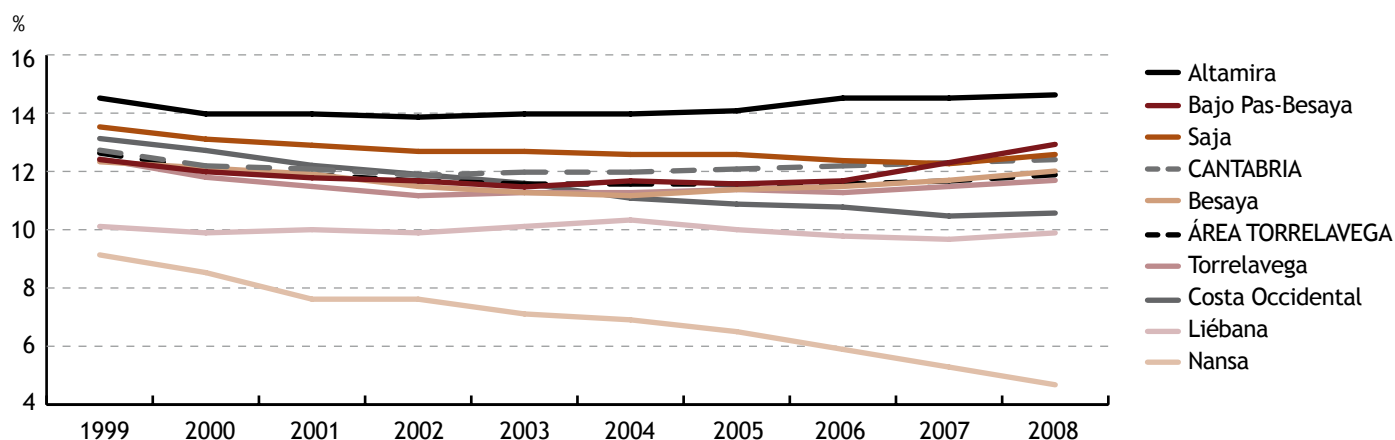
La mitad de las ZBSS del área de servicios sociales Torrelavega han visto menguar su índice de infancia, y corresponde a las Zonas con mayor y menor población, mientras que las ZBSS de tamaño poblacional intermedio han permanecido constantes en sus índices entre 1999 y 2008.

Es especialmente significativo el descenso de niñas/os en la ZBSS Nansa, que ha reducido su índice de infancia a la mitad durante estos diez últimos años, la mayor caída de las 22 Zonas, lo que convierte a Nansa, desde 2005, en la ZBSS con menor índice infantil de toda Cantabria.

También declina la proporción de niñas/os entre su población en la ZBSS Costa Occidental (3%), cuyo descenso le hace situarse desde 2003 por debajo del índice del área y del regional circunstancia que hasta ese momento no se había producido, y en las Zonas Saja y Torrelavega (un 1%, respectivamente).

Se mantienen los índices de infancia durante estos diez años en las ZBSS Altamira, por encima del 14% y uno de los más elevados de la Comunidad Autónoma, Bajo Pas-Besaya, Besaya y Liébana.

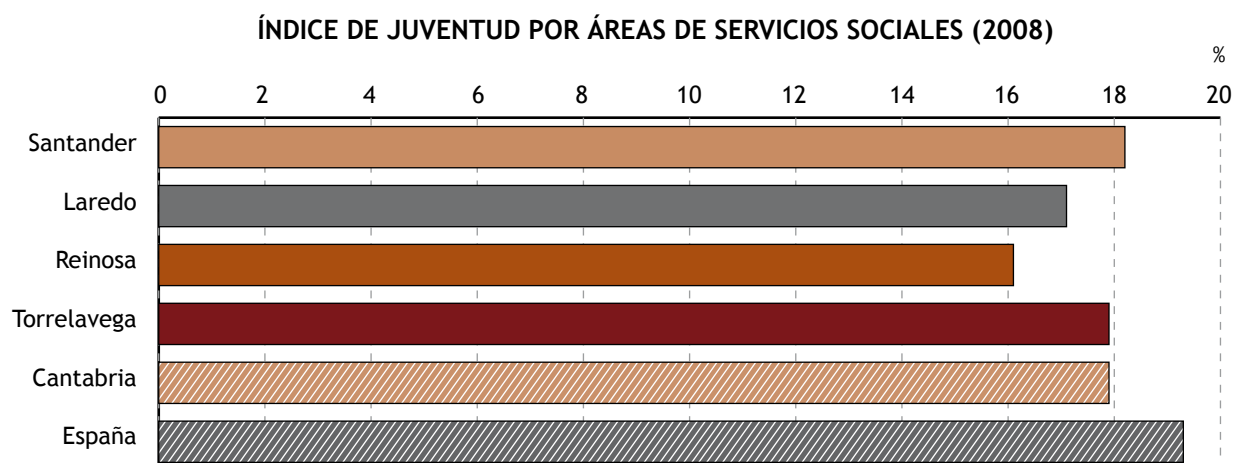
EVOLUCIÓN DEL ÍNDICE DE INFANCIA EN EL ÁREA DE SERVICIOS SOCIALES TORRELAVEGA POR ZBSS



c. ÍNDICE DE JUVENTUD ⁵

En Cantabria tenemos menos población joven que en España, en términos relativos. En 2008 en la Comunidad Autónoma hay 17,9 personas de entre 15 y 29 años por cada 100 habitantes, mientras que el índice de juventud estatal es del 19,3%.

Las áreas de servicios sociales Santander y Torrelavega tienen un índice que ronda la media regional, y las áreas Laredo y Reinosa tienen índices inferiores en un 1% y 2% cada una de ellas.



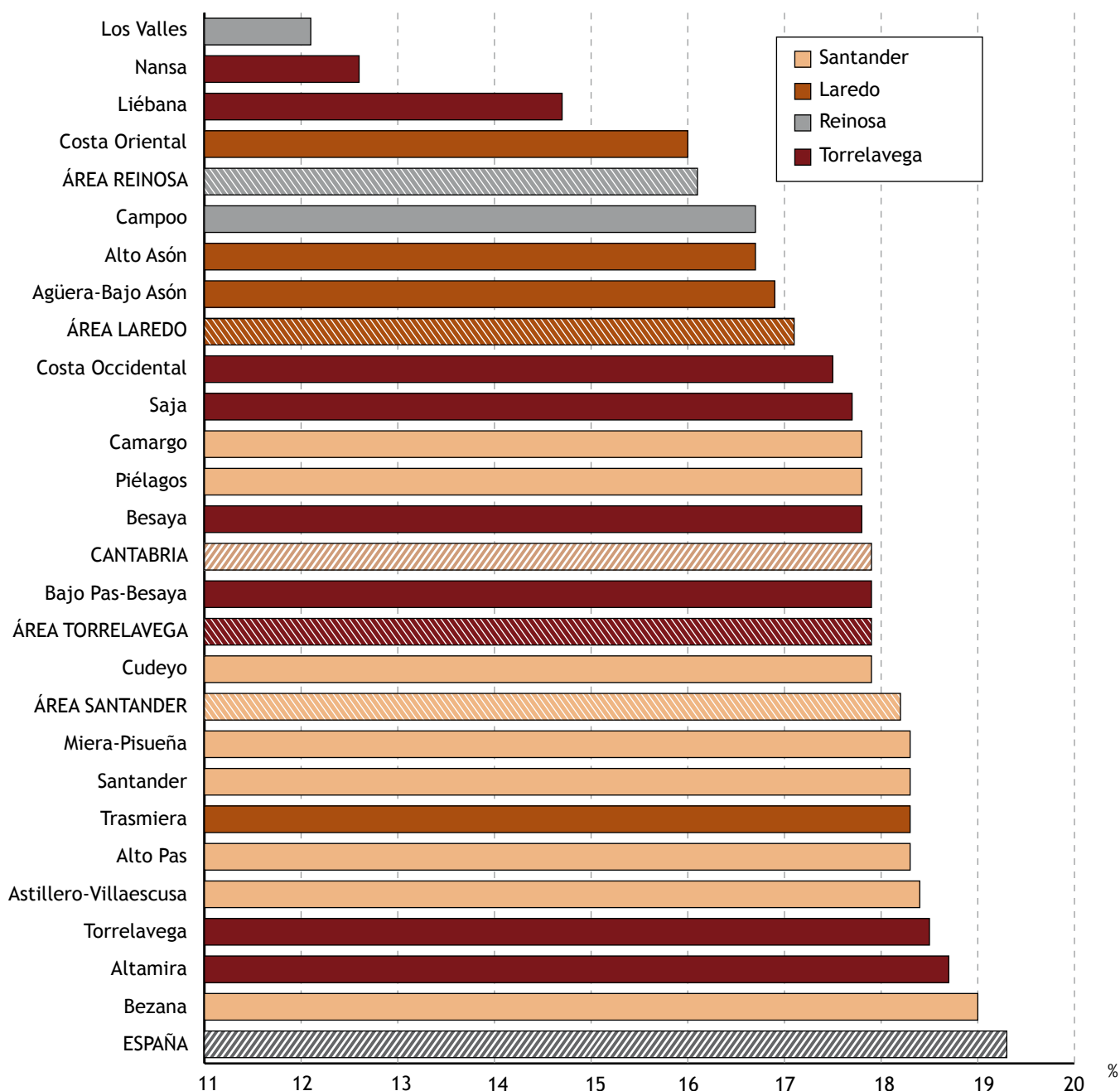
Los menores índices de juventud, según el Padrón 2008, los ostentan las dos ZBSS del área Reinosa y 3 de las 4 Zonas del área Laredo, todas ellas inferiores al índice regional que es del 18%, siendo la más baja la de la ZBSS Los Valles (área Reinosa) con un 12%.

El área IV-Torrelavega distribuye sus ZBSS a lo largo de todo el intervalo, que abarca ese mínimo de Los Valles y el máximo de la ZBSS Bezana (área Santander), con 19 jóvenes por cada 100 habitantes.

⁵ Índice de Juventud: población de 15 a 29 años por cada 100 habitantes.

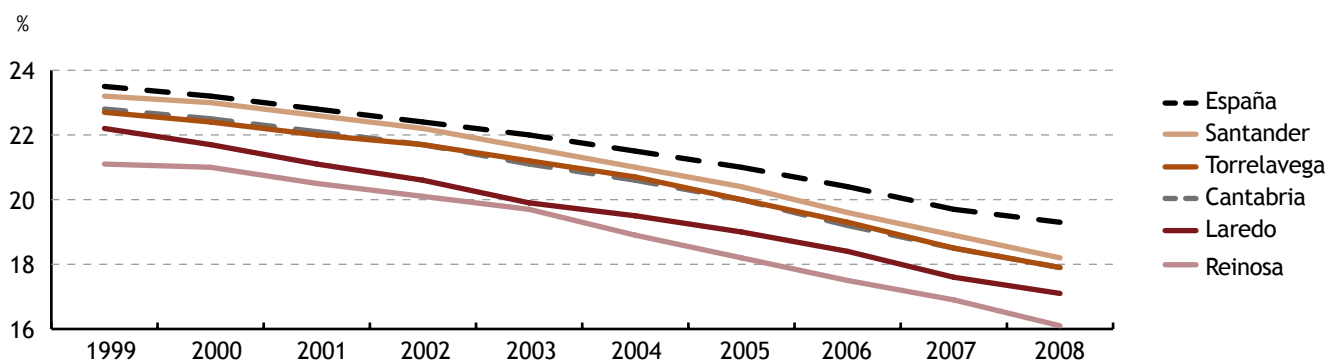
Son las Zonas del área I las que tienen los índices de juventud más elevados, situándose 6 de las 8 ZBSS por encima de la tasa autonómica.

ÍNDICE DE JUVENTUD POR ZBSS (2008)



El descenso del índice de juventud es ininterrumpido, desde 1999, en Cantabria y en España. En la Comunidad Autónoma, en general, y en las cuatro áreas de servicios sociales, en particular, la caída ha sido del 5% hasta 2008, merma mayor que la que se ha producido en el país, que se cifra en un 4% durante el mismo periodo, si bien sus índices siempre han sido superiores a la media de Cantabria en 1% aproximadamente.

EVOLUCIÓN DEL ÍNDICE DE JUVENTUD POR ÁREAS DE SERVICIOS SOCIALES



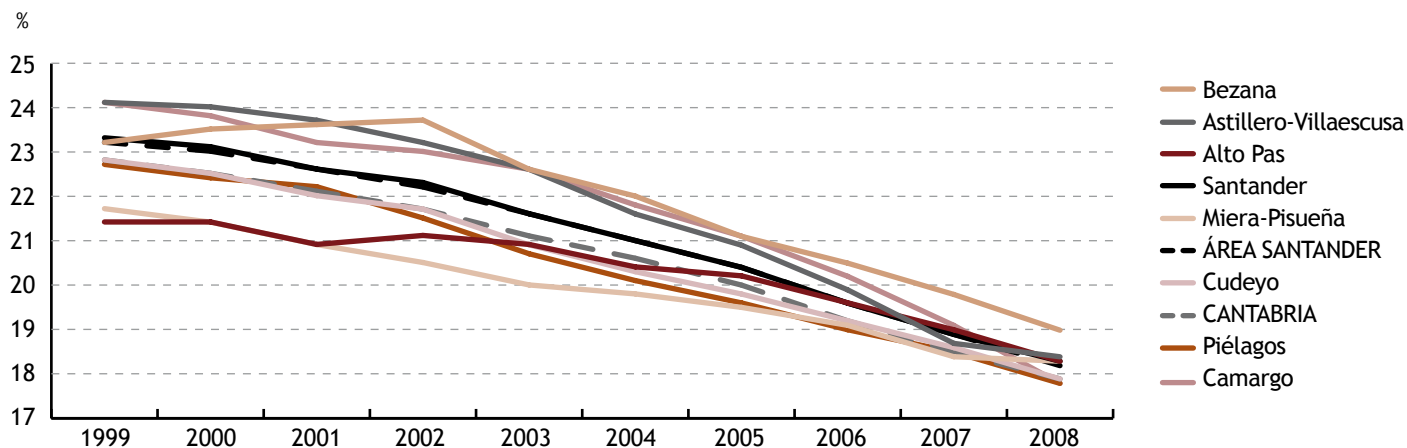
Todas las ZBSS del área I parecen converger hacia un mismo índice de juventud. En 1999 las 8 Zonas oscilaban tenían entre 21 y 24 jóvenes por cada cien habitantes, y diez años después se han concentrado entre el 18-19%, quedando las 8 ZBSS, en 2008, igual o por encima de la tasa regional, circunstancia que no había ocurrido antes.

La evolución más llamativa ha sido la de la ZBSS Camargo que ha pasado de tener al principio del periodo el índice más elevado de todo el área, a situarse en el último año a la cola de las Zonas del área Santander, con una pérdida de 6,4 jóvenes por cada 100 personas.

En menor medida ha pasado lo mismo en la ZBSS Astillero-Villaescusa y en la Santander, las Zonas más pobladas del área.

Las pérdidas de población joven más pequeñas se han producido en las ZBSS menos habitadas del área: Alto Pas, Miera-Pisueña y Bezana.

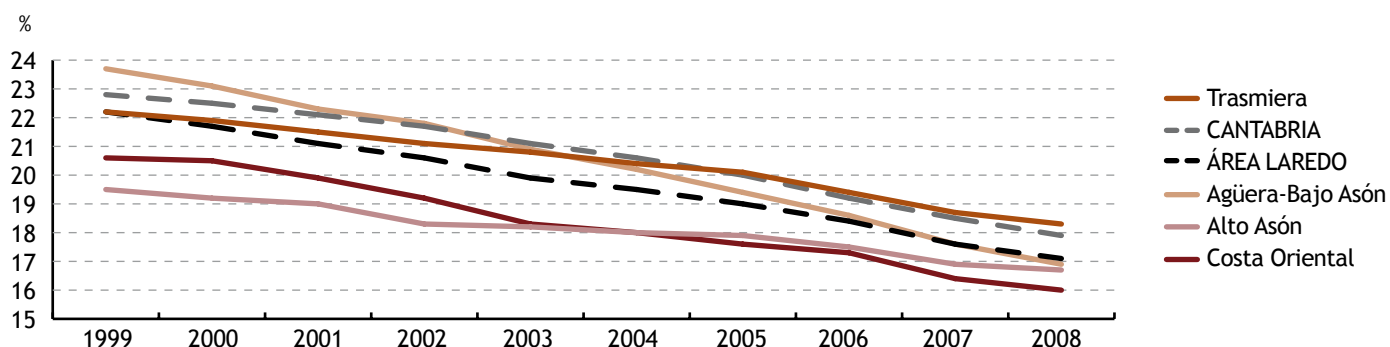
EVOLUCIÓN DEL ÍNDICE DE JUVENTUD EN EL ÁREA DE SERVICIOS SOCIALES SANTANDER POR ZBSS



El mayor descenso de las 22 ZBSS de Cantabria de población juvenil se ha producido en la Zona Agüera-Bajo Asón, del área de servicios sociales Laredo, que en 1999 tenía un índice de juventud del 24%, y en 2008 es del 17%.

Al igual que ocurría con el área Santander, el área II también tiende a la concentración de todos sus índices de juventud en un intervalo de entre 16-18% en sus 4 ZBSS en 2008, mientras que hace diez años las tasas en esas mismas Zonas oscilaban entre el 19-24%.

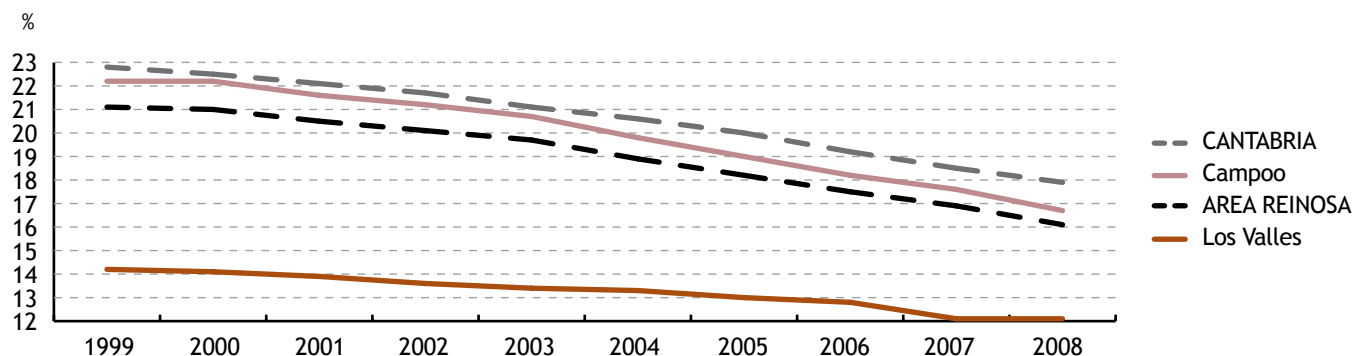
EVOLUCIÓN DEL ÍNDICE DE JUVENTUD EN EL ÁREA DE SERVICIOS SOCIALES LAREDO POR ZBSS



En el área III-Reinosa está la ZBSS con menor porcentaje de población joven en relación a sus habitantes en esta última década, Los Valles, con apenas un 12% en 2008, si bien es la Zona que menor caída ha experimentado de este colectivo.

La otra ZBSS, Campoo, se sitúa un 1% por debajo del índice de juventud autonómico.

EVOLUCIÓN DEL ÍNDICE DE JUVENTUD EN EL ÁREA DE SERVICIOS SOCIALES REINOSA POR ZBSS

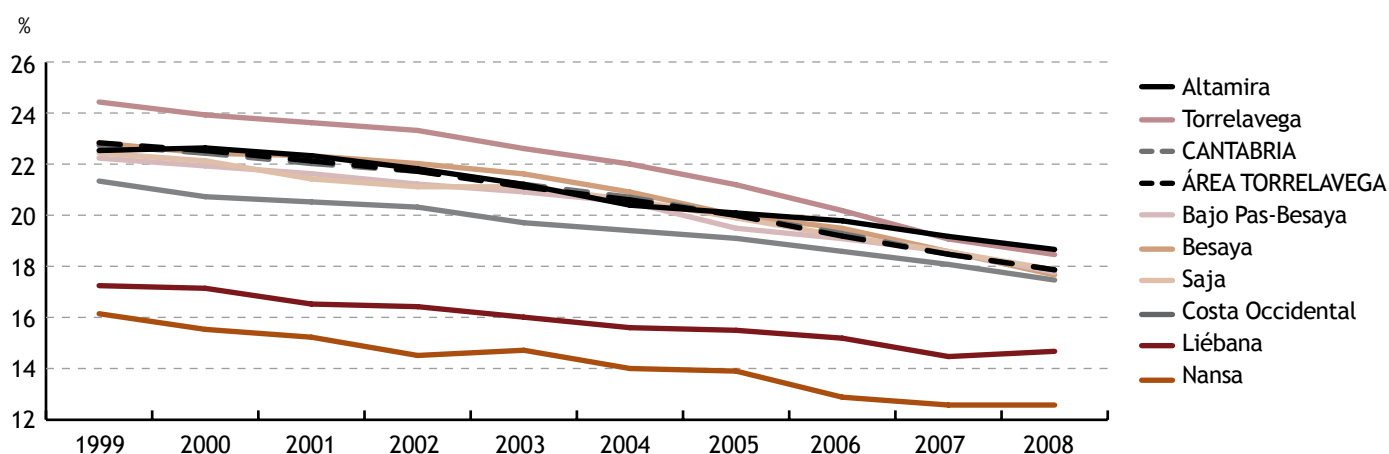


Son también las dos ZBSS menos pobladas del área de servicios sociales Torrelavega, Liébana y Nansa, las que menos jóvenes tienen pero son igualmente las que menores pérdidas de dicho colectivo han experimentado, por debajo del 3,5% en este decenio.

El mayor descenso de población juvenil del área IV ha sido el de la ZBSS Torrelavega, que ha sido del 6%. A lo largo del periodo analizado ha tenido el mayor índice de juventud de Cantabria, siendo superada en el último trienio por la ZBSS Bezana (área Santander), y por la ZBSS Altamira, también perteneciente al área IV.

De las 8 ZBSS del área Torrelavega, seis tienen un índice del 18-19%, es decir, prácticamente igual que la tasa regional.

EVOLUCIÓN DEL ÍNDICE DE JUVENTUD EN EL ÁREA DE SERVICIOS SOCIALES TORRELAVEGA POR ZBSS

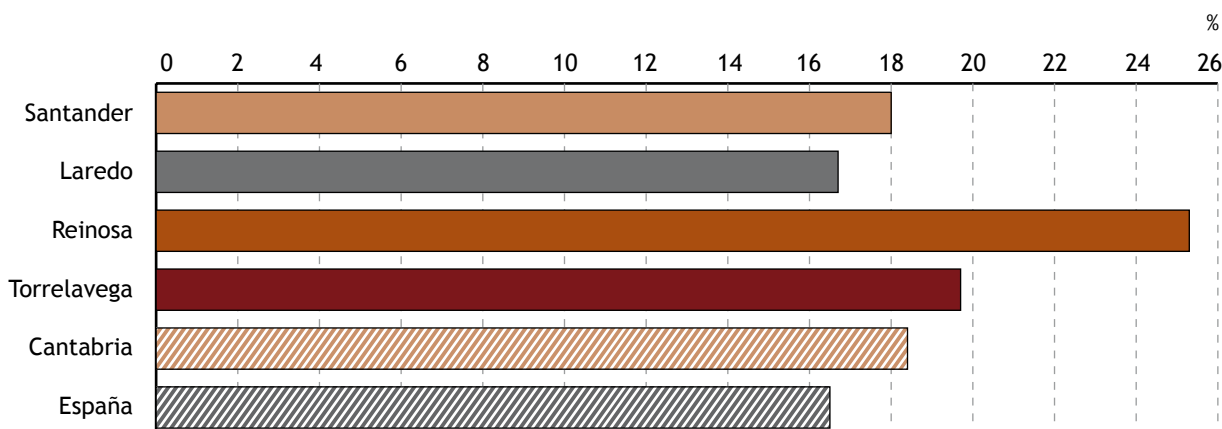


d. ÍNDICE DE VEJEZ

La población de personas mayores, en 2008, es en Cantabria en proporción un 2% más elevada que la de España, que se sitúa en el 16,5%, y solamente le iguala el índice del área de servicios sociales de Laredo.

Las otras tres áreas se sitúan por encima del 18%, llegando la de Reinosa a tener 25,3 personas de 65 y más años por cada 100 habitantes, un 9% más que en el área II-Laredo.

ÍNDICE DE VEJEZ POR ÁREAS DE SERVICIOS SOCIALES (2008)

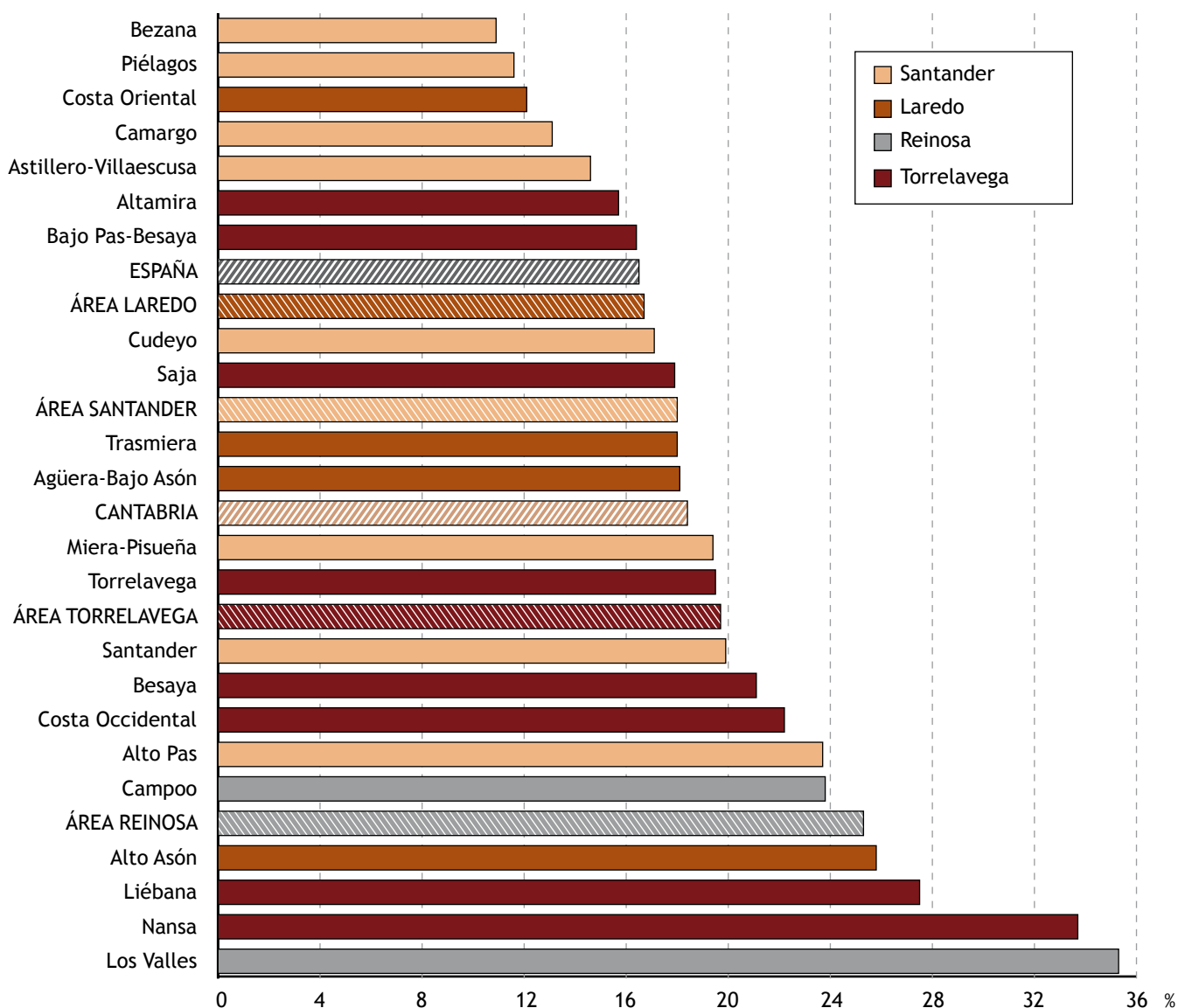


Los índices de vejez más altos los ostentan fundamentalmente las dos ZBSS del área III-Reinosa y 5 de las 8 del área IV-Torrelavega, por encima del índice regional, mientras que entre los más bajos se encuentran 5 de las 8 ZBSS del área Santander y 3 de las 4 Zonas del área Laredo, con tasas inferiores a la autonómica, que es del 18% en 2008.

Son las ZBSS de Los Valles (área Reinosa) y Nansa (área Torrelavega) las que tienen más de una persona mayor por cada 3 habitantes, con porcentajes de 35% y 34% respectivamente, casi el doble que la media de Cantabria, y con mucha diferencia sobre la siguiente Zona, Liébana, con un 28%.

Por el contrario, Bezana y Piélagos son las ZBSS con menor población mayor, con un 11% y 12% cada una, un 7% menos que el índice regional.

ÍNDICE DE VEJEZ POR ZBSS (2008)



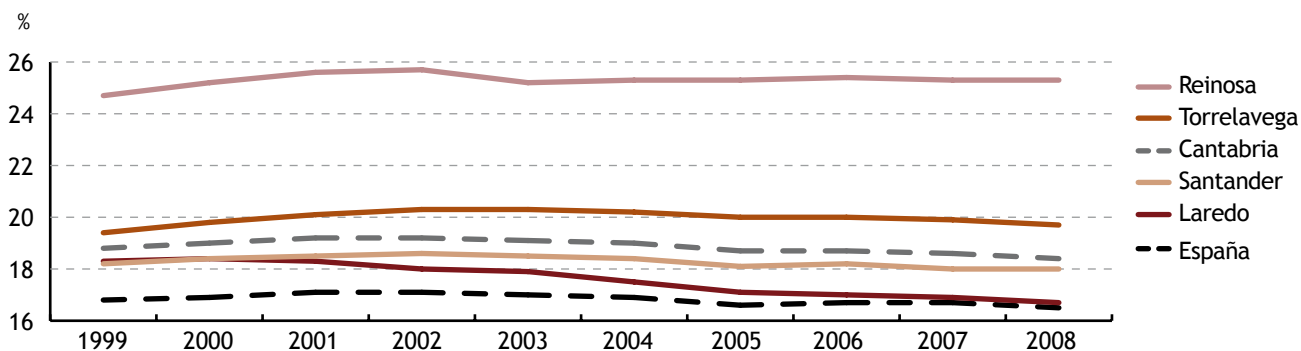
Los índices de vejez tienen dos trayectorias diferenciadas a lo largo de la última década.

Entre 1999 y 2002 son más las personas mayores en relación a la población total año tras año, en todas las áreas, a nivel autonómico y nacional. El incremento es más notorio en las áreas de servicios sociales de Torrelavega y Reinosa, en las cuales la población de personas mayores de 65 años crece un 1% en apenas un trienio.

A partir de 2002, los índices de vejez inician un descenso interanual que no se ha detenido hasta 2008, excepto en el área III-Reinosa donde se ha estancado en el 25,3% hasta este último año.

Las áreas de servicios sociales de Santander y Torrelavega han visto reducir su población mayor en cifras relativas un 0,6%, del mismo modo en que lo ha hecho el índice de vejez estatal. El área II-Laredo ha rebajado su tasa un 1,3% entre 2002 y 2008.

EVOLUCIÓN DEL ÍNDICE DE VEJEZ POR ÁREAS DE SERVICIOS SOCIALES



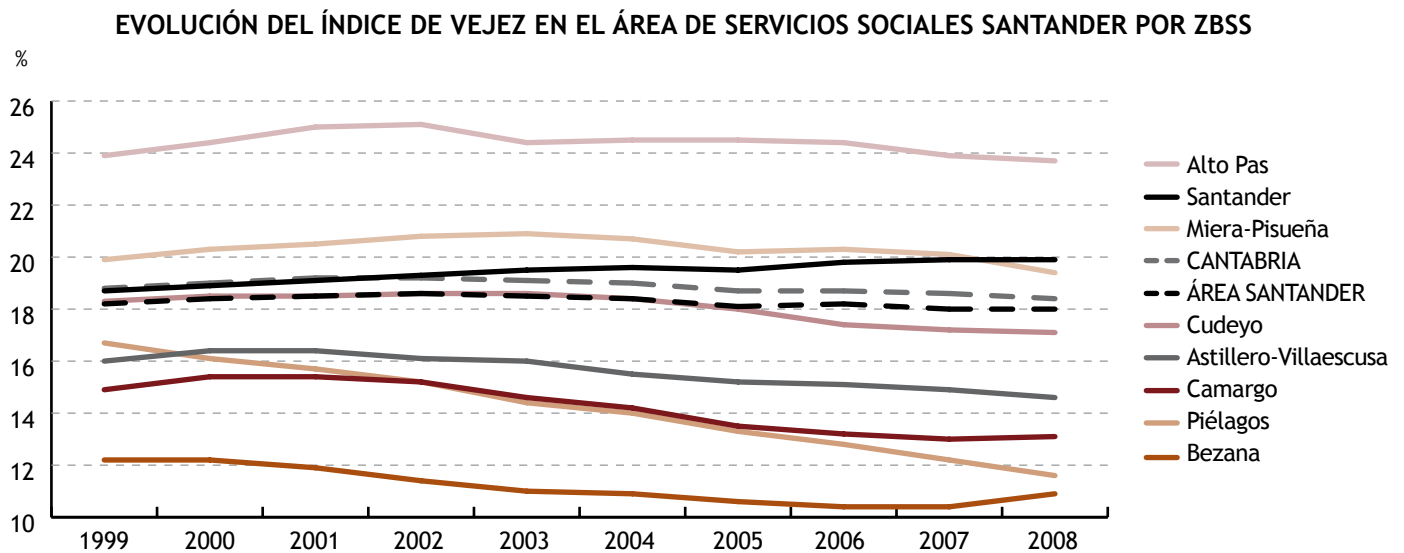
Solamente la ZBSS Santander, del área I, sube un 1% su índice de vejez entre 1999 y 2008, quedándose según el último Padrón un 2% por encima de la tasa media del área y del porcentaje regional, que es del 18%.

Relativamente estancados durante todo el lapso de tiempo han estado los índices de vejez de las ZBSS Alto Pas y Miera-Pisueña, siendo en cualquier caso los más elevados del área, con un 24% y un 20% cada uno.

Pierden población mayor, en relación a la totalidad de habitantes, sobre todo la ZBSS Piélagos, que ha pasado de tener un índice del 17%, apenas un 2% inferior a la tasa regional, al 12%, un 6% por debajo del índice autonómico, que convierte a esta ZBSS en la segunda con menor población mayor relativa de toda Cantabria desde 2007.

La ZBSS con menor porcentaje de personas de 65 años y más de la Comunidad Autónoma también pertenece al área de servicios sociales Santander, y es Bezana. Tiene 11 habitantes mayores por cada 100 personas empadronadas, en 2008, solo una persona menos de dicha edad que diez años atrás.

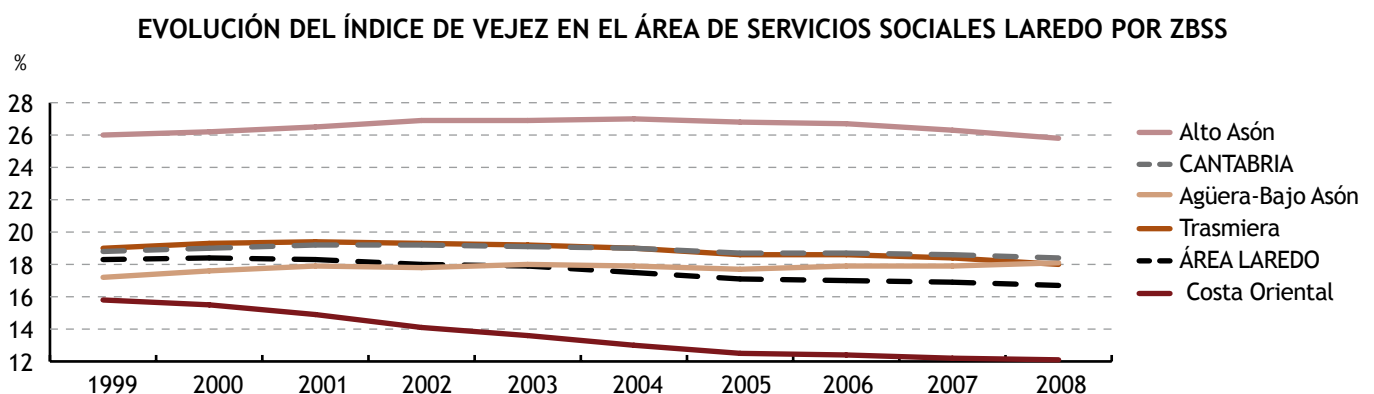
Las otras 3 ZBSS del área I que han perdido población mayor son Cudeyo, Astillero-Villaescusa (un 1% cada una) y Camargo (2%), todas ellas con índices durante el decenio inferiores a la media del área y a la tasa regional.



El área II de servicios sociales ha rejuvenecido su población, entre 1999 y 2008, gracias al descenso relativo de personas mayores respecto a su ciudadanía total que ha experimentado la ZBSS Costa Oriental, que de tener 16 habitantes de 65 años y más por cada 100 al principio de ese periodo, ha pasado al 12%, diez años después.

La ZBSS Trasmiera ha disminuido en un 1% sus personas mayores y se sitúa en la media de Cantabria, mientras que la Zona Alto Asón se ha mantenido en el 26%.

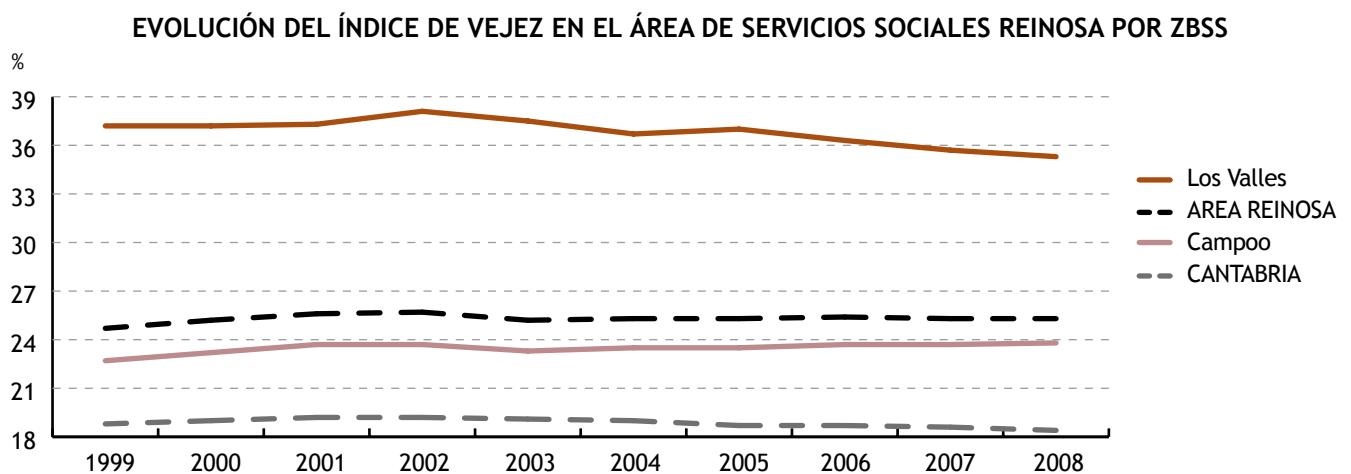
La única ZBSS que ha sumado población mayor a su Padrón de habitantes ha sido Agüera-Bajo Asón, en un 1%.



El área III-Reinosa es la más envejecida de las cuatro. Una cuarta parte de su población es mayor de 65 años, porcentaje que se ha mantenido durante la última década, y que son entre 6 y 7 personas mayores más por cada 100 habitantes que en Cantabria.

Es en la ZBSS Los Valles en donde las cifras se disparan, y la convierten en la Zona con mayor índice de vejez de la Comunidad Autónoma, duplicando la tasa regional. En 1999 un 37% de su ciudadanía tenía más de 65 años, y tras una trayectoria descendente, su índice de vejez en 2008 es del 35%.

Campoo también tiene tasas elevadas, un 4-5% superiores a las de Cantabria y ha presentado esta ZBSS una evolución creciente de su población mayor, de un 1%, en estos últimos diez años.



La población mayor del área IV se ha mantenido porcentualmente a lo largo del decenio entorno al 20%, siendo un 1% más elevada que la regional.

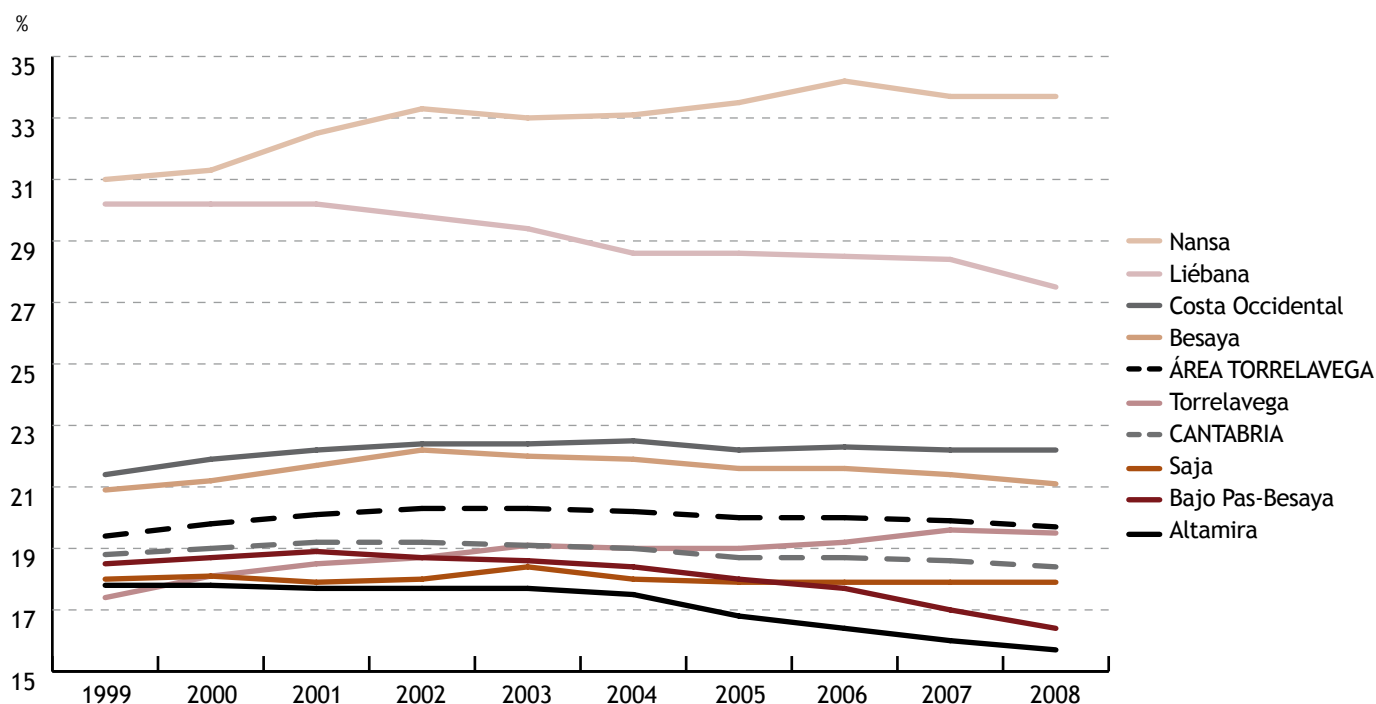
Sobresale la ZBSS de Nansa por tener el índice de vejez más elevado del área y el segundo de Cantabria, que ha experimentado el mayor ascenso de población mayor (3%), y en donde uno de cada tres de sus habitantes tiene 65 años o más desde 2002.

Liébana es también la otra Zona con los índices de vejez más altos, si bien esta ZBSS ha perdido entre 1999 y 2008 un 3% de personas mayores en relación a su población total.

Por encima de la media, están las ZBSS Costa Occidental y Besaya, que se han mantenido en el 21-22% de habitantes de 65 años y más.

Las otras cuatro ZBSS tienen índices de vejez inferiores al de Cantabria, si bien cada una presenta evoluciones de su población mayor diferentes. Torrelavega ha visto crecer su proporción de habitantes mayores (2%), Saja se ha mantenido constante, mientras que Bajo Pas-Besaya y Altamira han perdido 2 personas de 65 años y más por cada 100 habitantes, respecto a diez años atrás.

EVOLUCIÓN DEL ÍNDICE DE VEJEZ EN EL ÁREA DE SERVICIOS SOCIALES TORRELAVEGA POR ZBSS



e. ÍNDICE DE SENECTUD

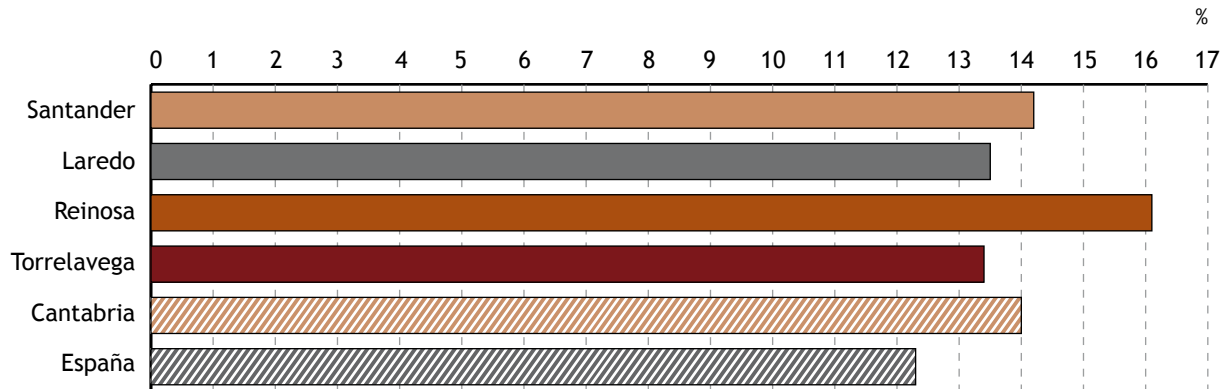
El índice de senectud, en 2008, en Cantabria fue de 14 personas de 85 años o más por cada 100 personas de 65 años o más, mientras que el índice español se situó en el 12,3%. Por lo tanto, hay en la Comunidad Autónoma, como ya vimos antes más personas mayores (65 años y más), y también mayor proporción de personas de 85 años y más, comparativamente con España.

Reinosa, al igual que ocurría con el índice de vejez, es el área con más personas de 85 años por cada 100 habitantes mayores, con un 16%, dos habitantes más que la media regional.

El área de servicios sociales Torrelavega, pese a tener el segundo índice de vejez más elevado, tiene el índice de senectud más bajo de las cuatro áreas de servicios sociales, con un 13%.

Al área de Santander le ocurre al contrario que al de Torrelavega puesto que no tiene un índice de vejez alto y, sin embargo, sí lo es el de senectud, que se sitúa levemente por encima del índice regional, en el 14%.

ÍNDICE DE SENECTUD POR ÁREAS DE SERVICIOS SOCIALES (2008)

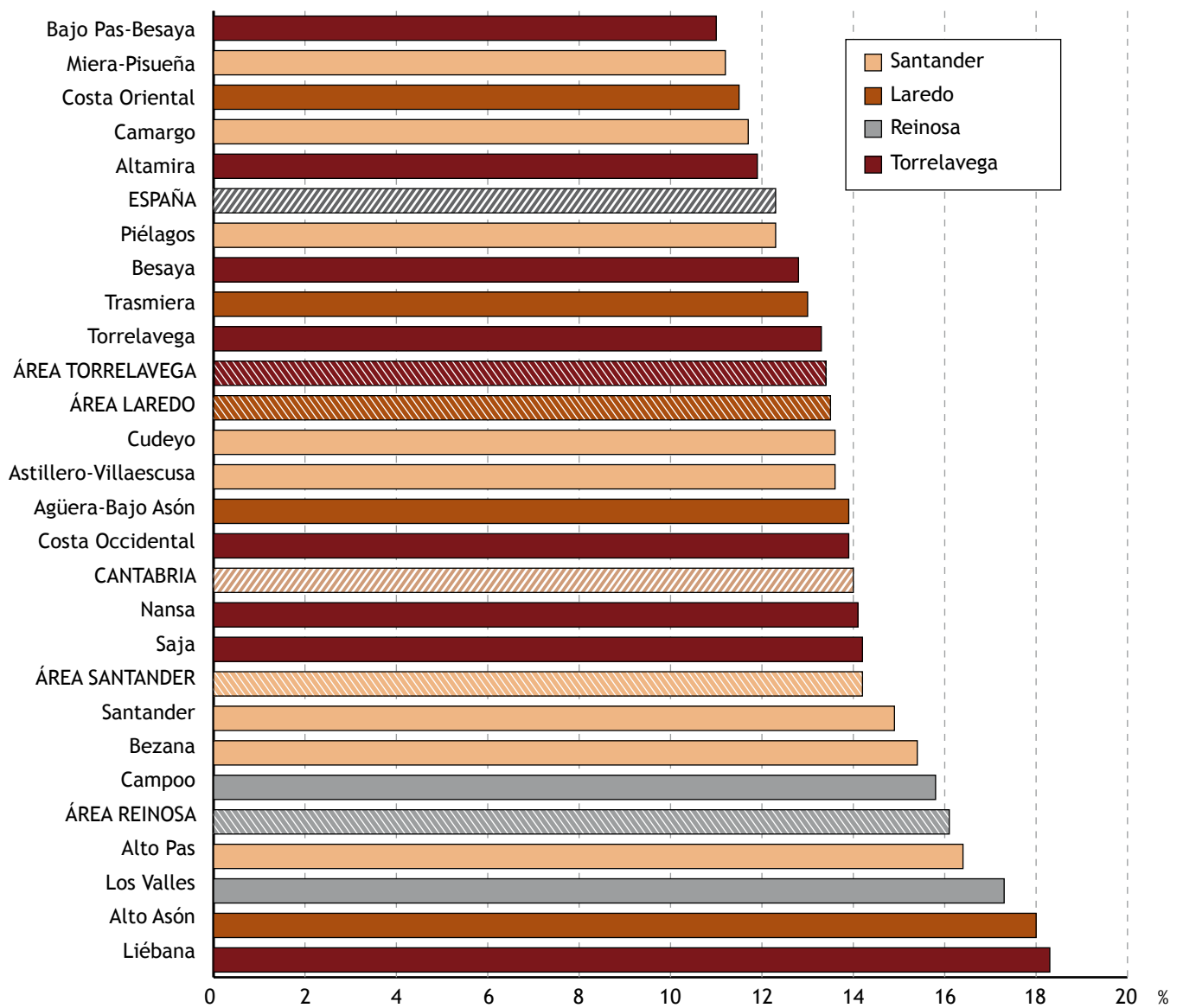


Los cuatro índices de senectud mayores corresponden a una ZBSS de cada área de servicios sociales, y oscilan entre el 16,4% de la Zona Alto Pas (área Santander) y el 18,3% de la Zona Liébana (área Torrelavega), lejos del 14% del índice autonómico.

Excepto el área III-Reinosa, cuyas dos ZBSS están por encima del 16%, las áreas I y IV tienen 5 de sus 8 respectivas Zonas con índices inferiores al regional, y el área Laredo tiene 3 de sus 4 ZBSS igualmente por debajo de la media autonómica.

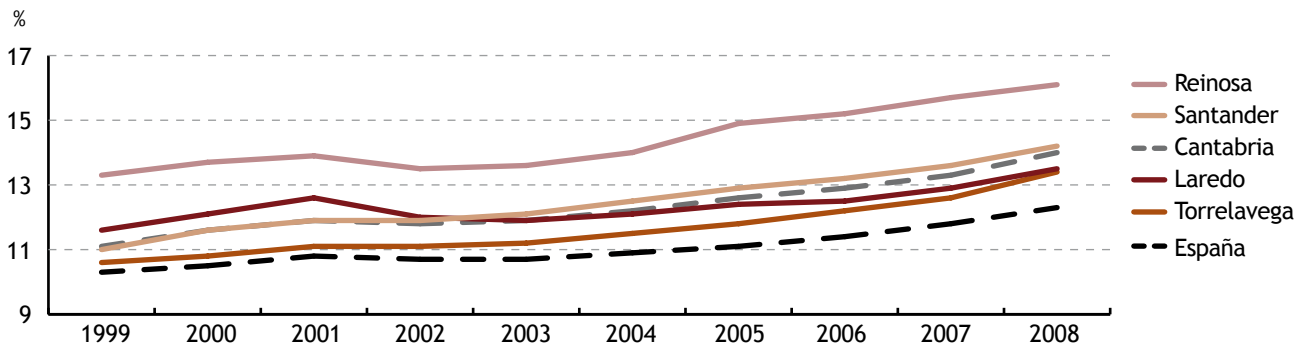
Hay incluso 5 ZBSS con índices del 11-12%, inferiores por lo tanto al estatal, correspondiendo 2 al área I-Santander, otras 2 al área IV-Torrelavega y 1 ZBSS del área II-Laredo de servicios sociales.

ÍNDICE DE SENECTUD POR ZBSS (2008)



El índice de senectud se ha acrecentado de 1999 a 2008 en las cuatro áreas de servicios sociales, así como en Cantabria y en España. El índice estatal lo ha hecho en un 2%, idéntico aumento ha experimentado el área II-Laredo, mientras que el índice en la Comunidad Autónoma ha crecido un 3%, igual que en las otras tres áreas de servicios sociales: Santander, Reinosa y Torrelavega.

EVOLUCIÓN DEL ÍNDICE DE SENECTUD POR ÁREAS DE SERVICIOS SOCIALES

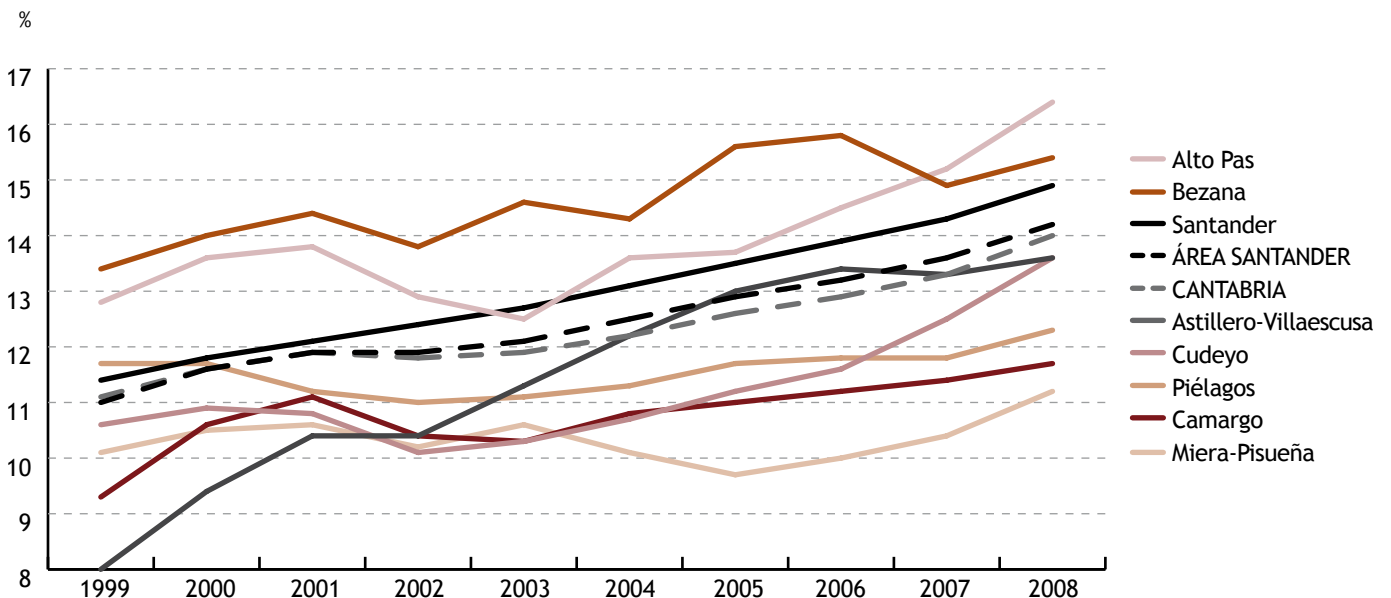


Las 8 ZBSS del área I han subido su índice de senectud. Hay 3 Zonas que desde 1999 y hasta 2008 han tenido índices superiores al regional, que son Alto Pas, Santander (ambas han experimentado un incremento del 4% de su tasa) y Bezana (con un aumento del índice del 2%).

Por debajo del índice medio del área, sobresale el crecimiento relativo en un 6% de personas de 85 años y más en la ZBSS Astillero-Villaescusa, que en 1999 tenía el menor índice de todas las Zonas, con un 8%, para diez años después situarse rondando la media de la Comunidad Autónoma.

El resto de las ZBSS han aumentado, en un 3% Cudeyo, un 2% Camargo y un 1% Piélagos y Miera-Pisueña, esta última Zona tuvo el menor índice de senectud autonómico en el trienio 2005-2007.

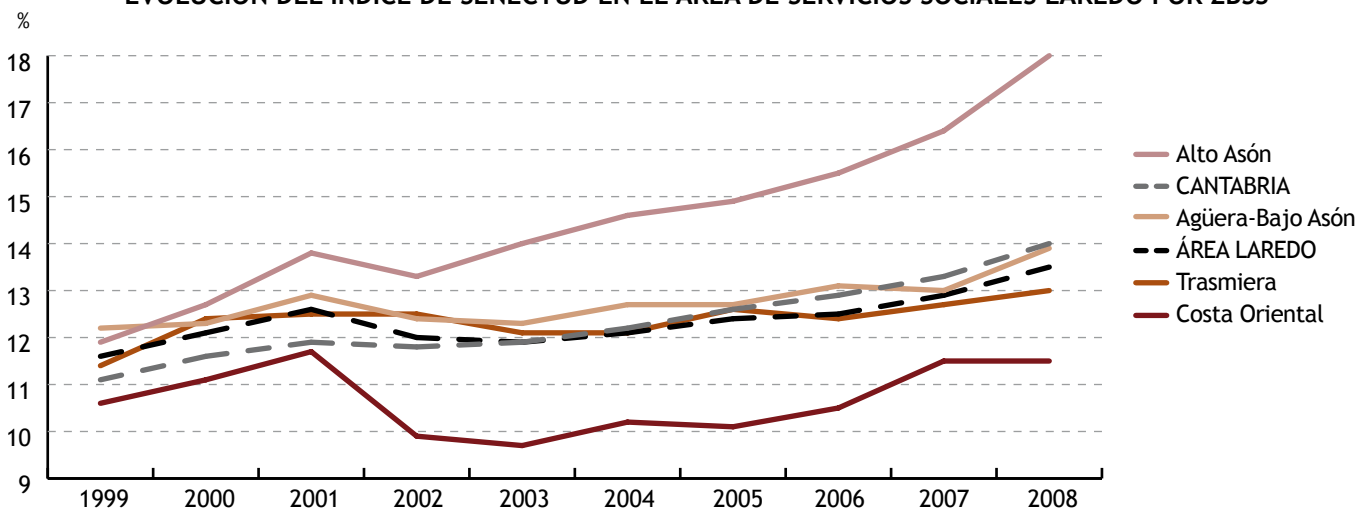
EVOLUCIÓN DEL ÍNDICE DE SENECTUD EN EL ÁREA DE SERVICIOS SOCIALES SANTANDER POR ZBSS



Si en 1999 las 4 ZBSS del área de servicios sociales de Laredo tenían índices de senectud de entre 11-12%, diez años después hay diferencias de más de un 6% entre unas y otras.

La trayectoria ascendente de la ZBSS Alto Asón ha sido la más pronunciada de todas las Zonas en las que se estructura Cantabria, con un incremento de su índice de senectud del 6%, mientras que la Zona Costa Oriental ha llegado a tener tasas del 10%, si bien en 2008 tiene un índice de senectud del 11,5%.

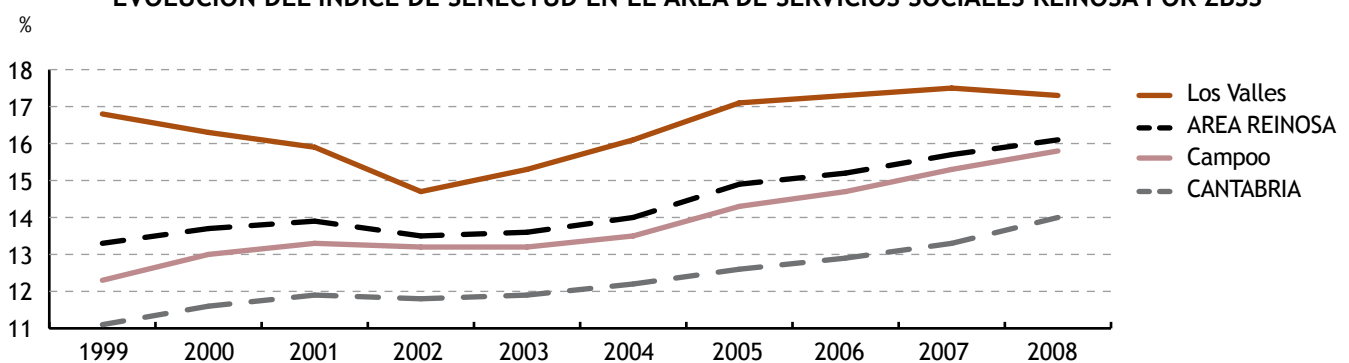
EVOLUCIÓN DEL ÍNDICE DE SENECTUD EN EL ÁREA DE SERVICIOS SOCIALES LAREDO POR ZBSS



Si comparamos el índice de senectud de la ZBSS Los Valles en 1999 y en 2008 apenas hay diferencias al respecto, sin embargo tiene dos trayectorias muy diferenciadas a lo largo de esa década. En los primeros años tiene los mayores índices de senectud de la Comunidad Autónoma, pese a llevar una evolución descendente del mismo del 2% para, a partir de 2003, iniciar un repunte que no ha parado hasta 2008 (3%).

El recorrido del índice de senectud de la ZBSS Campoó es claramente creciente, en más del 3%, aunque la diferencia de las tasas de la Zona respecto a la media autonómica se ha visto ampliada de un 1% a un 2% en estos diez años.

EVOLUCIÓN DEL ÍNDICE DE SENECTUD EN EL ÁREA DE SERVICIOS SOCIALES REINOSA POR ZBSS

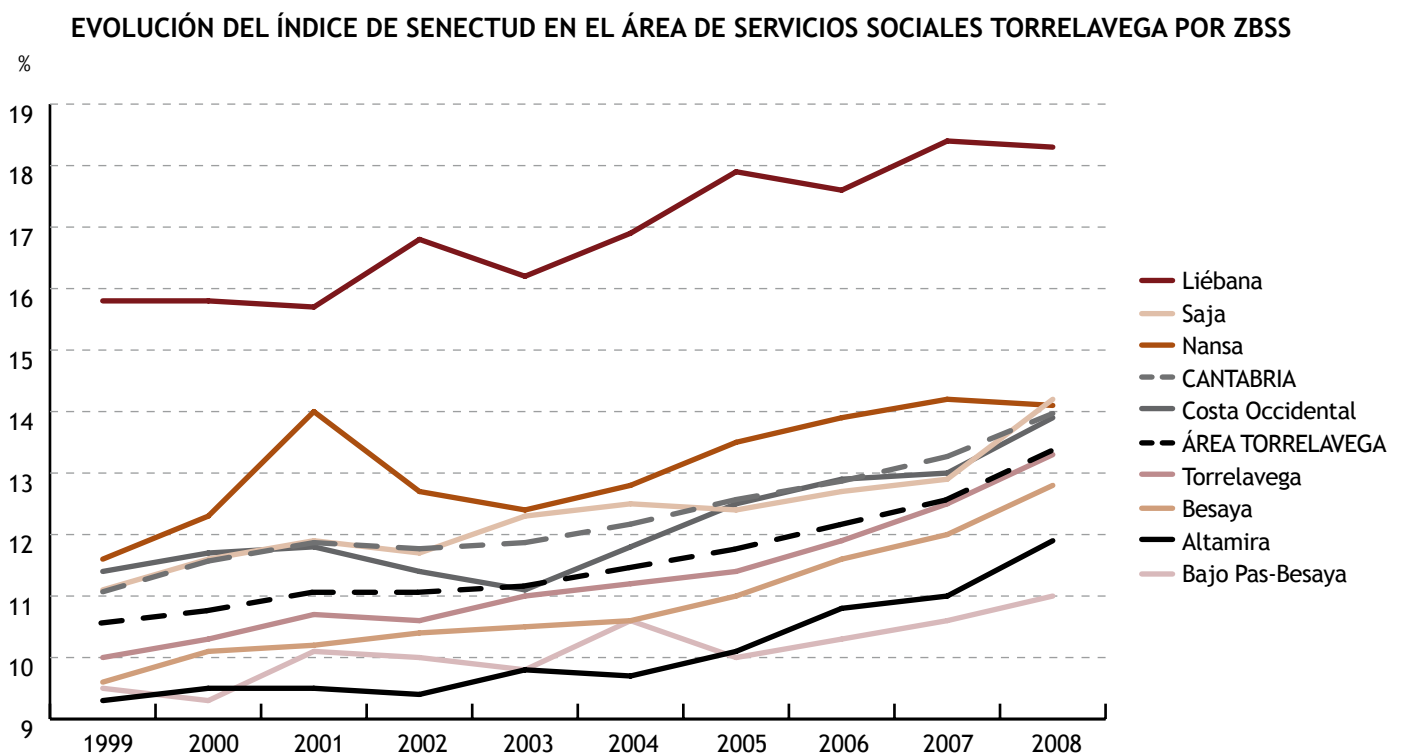


Liébana, perteneciente al área Torrelavega, es desde 2002 la ZBSS con los índices de senectud más elevados de Cantabria, con un incremento de los mismos del 2,5% en estos últimos diez años.

La ZBSS Nansa es la segunda con las tasas de senectud más altas del área pero muy inferiores a las de Liébana durante el decenio. Ambas Zonas son las únicas que se sitúan por encima de la tasa regional entre 1999 y 2008.

Con unos índices de senectud muy similares a los autonómicos y un mismo crecimiento, del 3%, se encuentran las ZBSS Saja, Costa Occidental y Torrelavega.

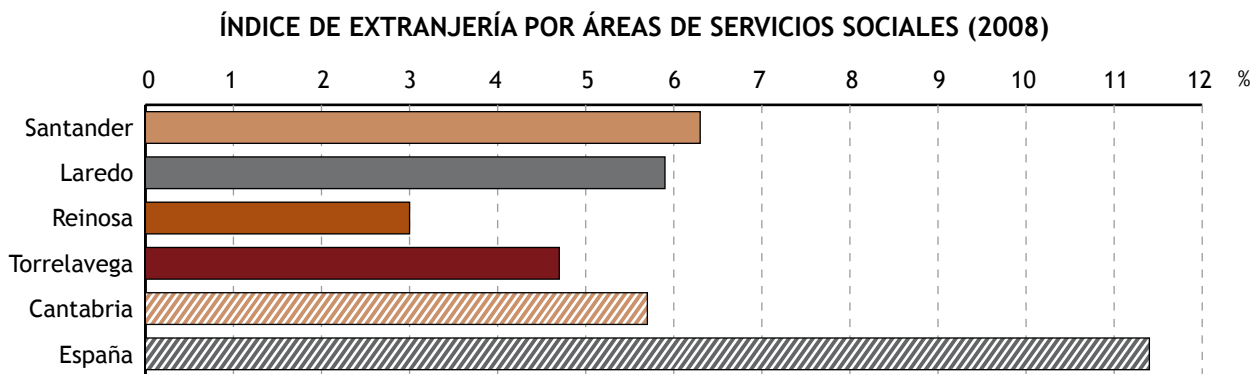
Por debajo de los índices del área, y habiendo marcado a lo largo de la década algunos mínimos regionales, se encuentran las ZBSS Besaya, Altamira y Bajo Pas-Besaya, las cuales partían en 1999 con una tasa de senectud del 9,5% para, transcurrido ese tiempo, haberlas extendido hasta el 11% la Zona Bajo Pas-Besaya o hasta el 13% la ZBSS Besaya.



f. ÍNDICE DE EXTRANJERÍA ⁶

Según el Padrón municipal de 2008, tenemos en Cantabria la mitad de población extranjera que en España, en cifras relativas. Hay en la Comunidad Autónoma 5,7 personas de nacionalidad extranjera empadronadas por cada 100 habitantes, mientras que en el cómputo del país el índice de extranjería es del 11,4%.

El área I-Santander y el área II-Laredo tienen los índices más elevados de la región, con un 6,2% y un 6% respectivamente, Torrelavega se sitúa un 1% por debajo del índice de extranjería autonómico, y el área III-Reinosa apenas tiene un 3% de habitantes de origen no español.



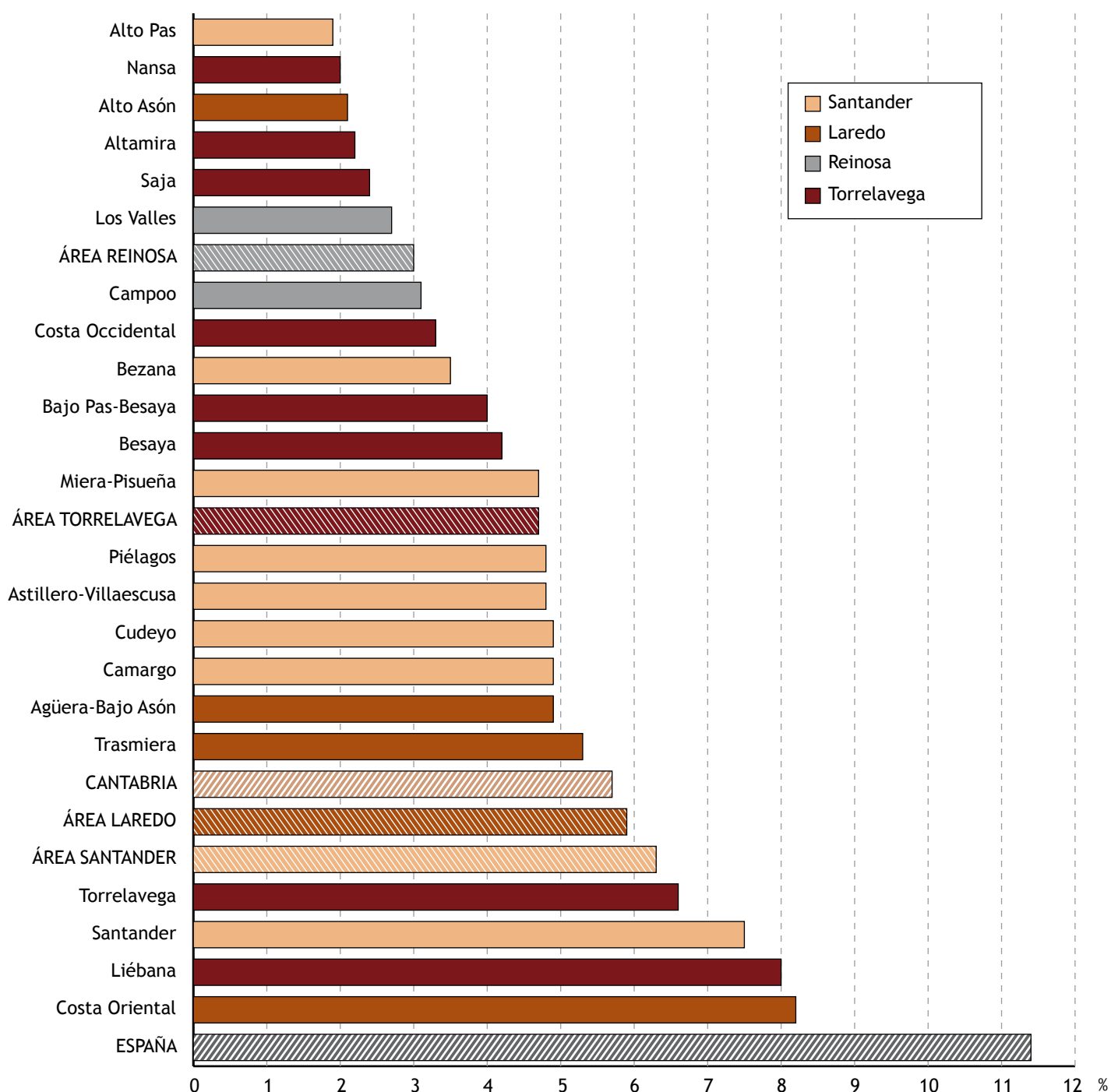
Solo 4 ZBSS tienen índices de extranjería en 2008 más altos que la media regional (6%), y son Costa Oriental (área Laredo) y Liébana (área Torrelavega) con un 8%, Santander (área Santander) con un 7,5% y Torrelavega con el 6,6%.

Las ZBSS menos pobladas, según el último Padrón municipal, son a su vez las que menos habitantes extranjeros tienen, y se trata de Alto Pas y Nansa, que no llegan a tener 2 personas de origen no español por cada 100 habitantes. Las Zonas Alto Asón, Altamira, Saja y Los Valles se sitúan por debajo del 3%.

La excepción es, como veíamos antes, la ZBSS Liébana que es la tercera con menos población de Cantabria, y sin embargo es la segunda con mayor índice de extranjería de la Comunidad Autónoma.

⁶ Índice de Extranjería: población extranjera por cada 100 habitantes.

ÍNDICE DE EXTRANJERÍA POR ZBSS (2008)

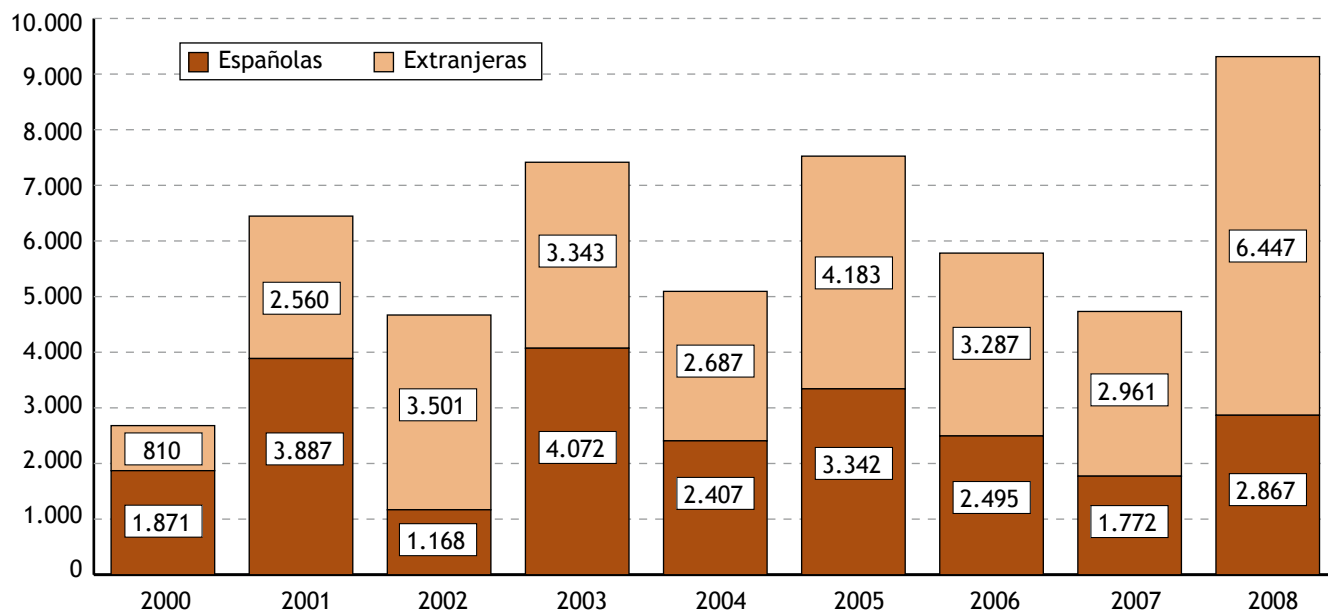


Si la población total de Cantabria ha aumentado durante estos diez últimos años se debe, en buena medida, a la incorporación al Padrón de Habitantes de personas extranjeras en los 102 municipios de nuestra Comunidad Autónoma.

Desde 2004 ininterrumpidamente más de la mitad de la ciudadanía nueva empadronada no es española, y en 2002 en concreto tres de cada cuatro personas incorporadas al Padrón fueron extranjeras.

Tomando el último Padrón, el de 2008, como ejemplo, la población de Cantabria se acrecentó en 9.314 habitantes respecto al anterior, de las/os cuales el 69% fueron extranjeras/os.

PERSONAS NUEVAS EMPADRONADAS EN CANTABRIA RESPECTO AL AÑO ANTERIOR POR NACIONALIDAD

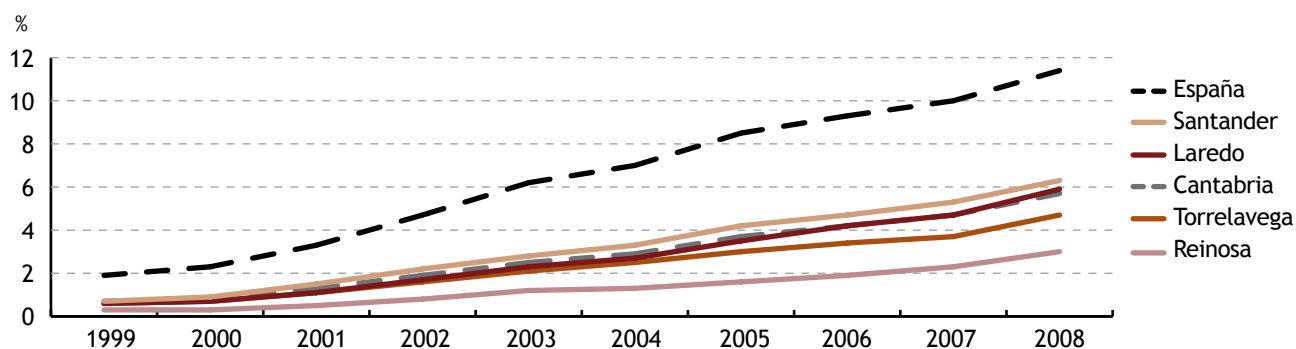


El crecimiento de la población extranjera ha sido constante a lo largo del decenio 1999-2008, habiéndose multiplicado por 6 el índice de extranjería tanto en Cantabria como en España.

En la Comunidad Autónoma, en 1999, la ciudadanía no española suponía el 1% del total de habitantes, y diez años después representan el 6%. A nivel estatal, en 1999, constituían el 2%, habiéndose incrementado el índice hasta el 12% en este último año.

Por áreas, ninguna superaba el 1% de población extranjera al inicio del periodo revisado, y durante esta década ha sido la de Santander la única que se situaba por encima del índice regional, mientras que la de Laredo lo equiparaba, y Torrelavega y, sobre todo, Reinosa permanecían por debajo.

EVOLUCIÓN DEL ÍNDICE DE EXTRANJERÍA POR ÁREAS DE SERVICIOS SOCIALES



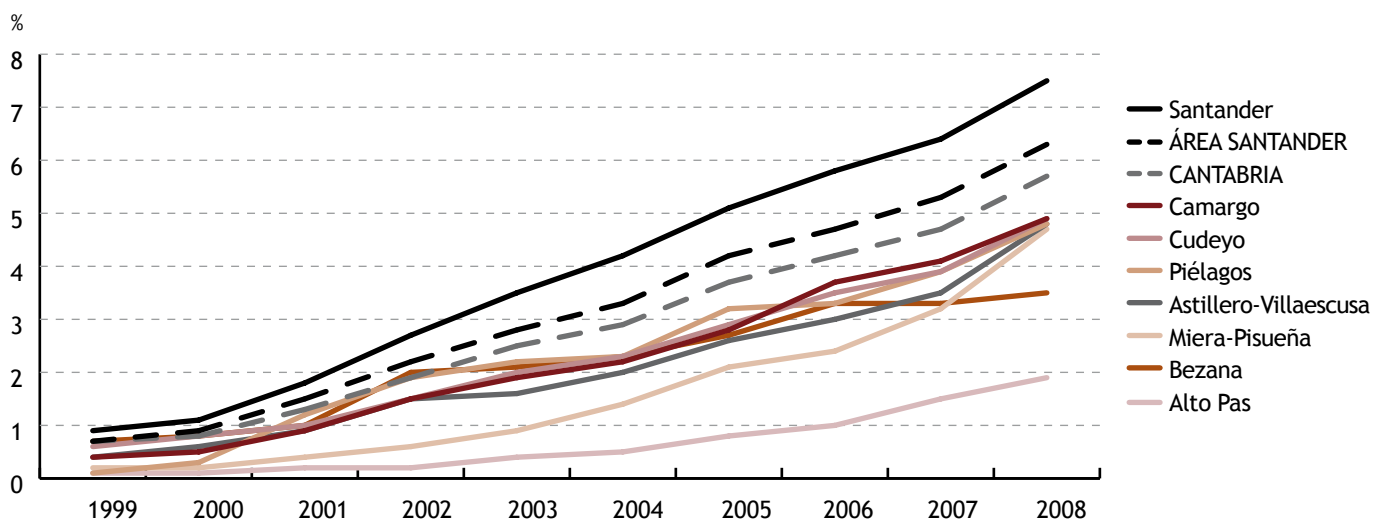
Las ZBSS más pobladas del área I de servicios sociales son las que también han tenido y tienen, durante estos últimos diez años, la mayor proporción de personas extranjeras. La ZBSS Santander tenía en 1999 un 1% de población de nacionalidad no española y ha experimentado una expansión del 7%, hasta 2008, siendo una de las Zonas que más ha crecido de Cantabria en este aspecto.

Le siguen, pero ya por debajo del índice regional, la ZBSS Camargo con una subida de más del 4%, idéntico aumento que el experimentado por las Zonas de Cudeyo, Piélagos, Astillero y Miera-Pisueña.

Las menores tasas de extranjería, en 2008, las tienen la ZBSS Bezana, que pese a que durante el primer quinquenio registro una trayectoria ascendente paralela a la media regional, posteriormente tuvo unos años de crecimiento más lento, para terminar estancándose desde 2006 en un índice de extranjería de poco más del 3%, la mitad que el índice autonómico.

Alto Pas ha sido durante todo el decenio la ZBSS con menor población extranjera, en datos relativos, a nivel regional.

EVOLUCIÓN DEL ÍNDICE DE EXTRANJERÍA DEL ÁREA DE SERVICIOS SOCIALES SANTANDER POR ZBSS

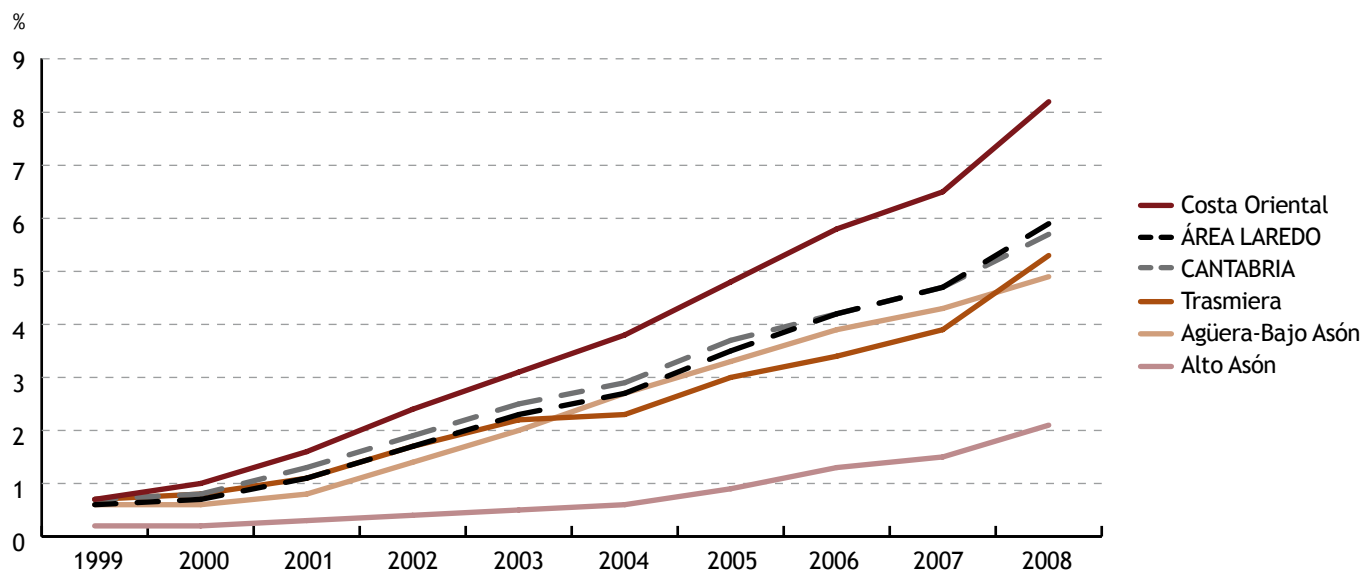


La ZBSS Costa Oriental es, desde 2006, la que tiene más población extranjera de toda Cantabria, y una de las cuatro que en estos diez años ha permanecido por encima del índice autonómico. Con 8,2 personas extranjeras por cada 100 habitantes en 2008, supone una diferencia respecto al índice regional del 2,5%, y es que esta Zona ha experimentado el mayor crecimiento de población de origen no español de todas las ZBSS, cifrado en un 7,5% entre 1999 y 2008.

Las ZBSS Trasmiera y Agüera-Bajo Asón han tenido índices de extranjería muy similares a lo largo de la década, ligeramente inferiores a la media de Cantabria.

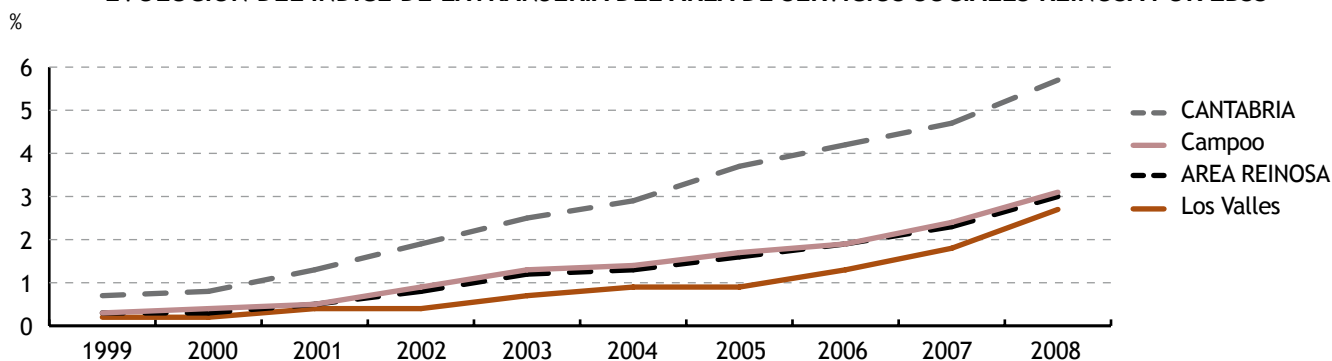
Alto Asón se distancia de las otras ZBSS del área II de servicios sociales y del índice regional, quedándose tras una trayectoria ascendente, en un 2% en 2008, apenas un tercio del índice de Cantabria o del índice del área al que pertenece dicha Zona.

EVOLUCIÓN DEL ÍNDICE DE EXTRANJERÍA DEL ÁREA DE SERVICIOS SOCIALES LAREDO POR ZBSS



Las dos ZBSS del área de servicios sociales Reinosa han seguido evoluciones muy similares, con índices por debajo del 0,5% en 1999 y próximos al 3% diez años después. Por lo tanto, tienen índices de los más bajos de la Comunidad Autónoma, con trayectorias ascendentes pero mucho más lentas que la regional, que es de 6 personas extranjeras por cada cien habitantes, en 2008.

EVOLUCIÓN DEL ÍNDICE DE EXTRANJERÍA DEL ÁREA DE SERVICIOS SOCIALES REINOSA POR ZBSS



100 ejemplares (11,23 €/ejemplar)

Octubre 2009

Edita: Dirección General de Políticas Sociales

www.serviciosocialescantabria.org • dgpolicassociales@gobcantabria.es

Diseño y maquetación:  **Tanaalta** (www.tanaalta.com)



**GOBIERNO
de
CANTABRIA**

CONSEJERÍA DE EMPLEO Y
BIENESTAR SOCIAL
Dirección General de Políticas Sociales

C/ Hernán Cortés 9, 3ª planta 39003 Santander (CANTABRIA)
Tel. 942 20 77 24 • Fax 942 20 77 74

www.serviciosocialescantabria.org • dgpolicassociales@gobcantabria.es